

## 11 AN TÍRDHREACH

### 11.1 RÉAMHRÁ

- 1 Déantar cur síos agus anailís sa chaibidil seo ar na saintréithe tírdhreacha atá ann cheana feadh bhealach na forbartha a bheartaítear i Limistéar Staidéir an Chabháin-Mhuineacháin (CMSA) agus déantar measúnú ar an dóchúlacht atá ann go dtiocfaidh tionchar tírdhreacha agus amhairc chun cinn de bharr na forbartha a bheartaítear sa limistéar staidéir sin.
- 2 Dá réir sin, sainithnítear agus cuirtear síos sa chaibidil seo den Ráiteas Tionchair Timpeallachta (EIS) ar an tionchar iarmharach tírdhreacha a réamh-mheastar a thiocfaidh chun cinn sa CMSA.
- 3 Tá cur síos ar an bhforbairt a bheartaítear leagtha amach i gCaibidil 6, **Imleabhar 3B** den EIS. Déantar cur síos sa chaibidil sin ar shaghas agus ar réim iomlán na forbartha a bheartaítear, lena n-áirítear gnéithe de dhearadh na líne lasnairde (OHL) agus na túir. Ina theannta sin, soláthraítear cur síos fíorasach, de réir coda, ar an línebhealach ar fad i gCaibidil 6, **Imleabhar 3B** den EIS. Cuirtear síos ar an ailíniú a bheartaítear sa chaibidil sin trí bhailte fearainn agus uimhreacha túir a úsáid mar threoir. Leagtar amach i gCaibidil 7, **Imleabhar 3B** den EIS na príomhoibreacha tógála a bheartaítear mar chuid den fhorbairt.
- 4 Rinneadh breithniú cúramach ar ailíniú na forbartha a bheartaítear chun go ndéanfadh sé seachaint agus íoslaghú ar an tionchar amhairc agus tírdhreacha, cé nach mbeifí in ann an tionchar sin ar fad a bhaint. Is é atá sa tionchar sin atá fágtha ná an tionchar dosheachanta iarmharach a thiocfaidh chun cinn má thugtar cead pleanála don fhorbairt a bheartaítear. Dá réir sin, níl sé beartaithe a dhéanamh amach sa chaibidil seo nach ann d'aon drochthionchar ar chuma ná ar shaintréithe an tírdhreacha feadh ailíniú na forbartha tarchuir leictreachais a bheartaítear sa CMSA.
- 5 Ina ionad sin, agus mar atá cuí i gcás forbairtí líneacha, rinneadh breithmheas ginearálta ar an tionchar dosheachanta iarmharach a bheidh ag an bhforbairt a bheartaítear ar an tírdhreach san CMSA. Le haghaidh tuilleadh sonraí faoin measúnú ar an tionchar amhairc ar réadmhaoine cónaithe, feic *Forbairt Idirnasctha Thuaidh-Theas 400 kV – Measúnú ar an Tionchar Amhairc i gcás Réadmhaoine Cónaithe* atá san áireamh mar **Aguisín 11.2, Aguisíní Imleabhar 3C** den EIS.
- 6 Mar achoimre, áirítear leis an gcaibidil seo an fhaisnéis seo a leanas:
  - Modheolaíocht don Mheasúnú ar Thionchar Tírdhreacha agus Amhairc;
  - Cur Síos ar Shaintréithe na Forbartha a Bheartaítear;

- Cur Síos ar an Staid faoi Láthair;
- Cur Síos ar an Tionchar Féideartha Tírdhreacha agus Amhairc;
- Cur Síos ar na Bearta Maolaithe;
- Cur síos ar an Tionchar Iarmharach Tírdhreacha agus Amhairc;
- Cur Síos ar an Idirchaidreamh idir Tosca Comhshaoil; agus
- Conclúidí.

7 De bharr an ábhair atá inti, gabhann an léarscáiliú i bh**Fíoracha Imleabhar 3C** den EIS lena bhfuil sa chaibidil seo, mar seo a leanas:

- Fíor 11.1 Limistéir Shaintréithe Tírdhreacha i Limistéar Staidéir an Chabháin-Mhuineacháin;
- Fíor 11.2 Cineálacha Saintréithe Tírdhreacha i Limistéar Staidéir an Chabháin-Mhuineacháin;
- Fíoracha 11.3 – 11.6 Srianata Tírdhreacha agus Láithreacha Fótamontáise i Limistéar Staidéir an Chabháin-Mhuineacháin; agus
- Fíoracha 11.7 – 11.10 Crios Infheictheachta Teoiriciúla agus Láithreacha Fótamontáise i Limistéar Staidéir an Chabháin-Mhuineacháin.

8 Tá sraith fótamontáisí agus sreangfhrámaí lánsála le fáil i bh**Fíoracha Imleabhar 3C** den EIS.

9 De réir an dea-chleachtais, ba iad beirt ailtirí tírdhreacha a rinne na measúnuithe suímh.

## 11.2 MODHEOLAÍOCHT

### 11.2.1 Scóip an Mheasúnaithe

10 Ullmhaíodh an chuid seo den EIS de réir reachtaíocht agus threoir ábhartha an Aontais Eorpaigh agus na hÉireann, lena n-áirítear ceanglais larscríbhinn VI de Threoir an EIA agus de réir Sceideal 6 de *na Rialacháin um Pleanáil agus Forbairt, 2001* (arna leasú) agus comhlíontar ann na riachtanais ábhartha a shonraítear iontu. Tá scóip an mheasúnaithe bunaithe ar athbhreithniú ar an reachtaíocht, ar threoircháipéisí, ar EISanna eile, ar aiseolas ó chomhairliúchán poiblí, ó chomhairliúchán le húdaráis fhorordaithe, lena n-áirítear an Bord Pleanála, agus ar bhreithniú maidir leis an dóchúlacht go dtiocfaidh tionchar suntasach aníos,

ag féachaint don saghas comhshaoil ina mbeidh an fhorbairt le déanamh agus do shaghas agus réim na forbartha a bheartaítear.

- 11 Measadh gur bhain na saincheistean seo a leanas le hábhar sa chaibidil seo den EIS de thoradh na tuairime scópála ón mBord (feic Aguisín 1.3, **Imleabhar 3B** den EIS). Pléitear le gach ceann díobh laistigh den chaibidil seo nó in áiteanna eile san EIS, mar a luaitear thíos:
- Fótamontáisí lánscálaithe a chur san áireamh (cuirtear san áireamh iad i bhFíoracha **Imleabhar 3C** den EIS);
  - Forbhreathnú a chur ar fáil ar shaintréithe tírdhreacha, agus aird á tabhairt ar Mheasúnuithe Shaintréithe Tírdhreacha ina dtugtar eolas do phleananna forbartha reachtúla;
  - Ceantar an tionchair amhairc a shainaithe;
  - Breithmheas a dhéanamh ar an tionchar ar shaintréithe tírdhreacha agus ar thaitneamhachtaí amhairc, agus aird ar leith á tabhairt ar thírdhreacha sainithe, ar radhairc lena mbaineann luach taitneamhachta, radhairc chosanta san áireamh, agus ar shuíomh na bpríomhshócmhainní turasóireachta;
  - An tionchar féideartha ar thírdhreacha diméine stairiúla a shainaithe agus breithmheas a dhéanamh ar an tionchar sin;
  - Breithmheas a dhéanamh ar an bhféidearthacht go gcuirfí rogha eile treoraithe nó go ndéanfaí páirtleagan faoin talamh i limistéir ina bhfuil an tírdhreach íogair (Cuirtear san áireamh é sin i gCaibidil 5, **Imleabhar 3B** den EIS); agus
  - Breithmheas a dhéanamh ar an measúnacht tionchair charnagh amhairc agus tírdhreacha a bheidh ann leis an ngréasán OHL 110 kV agus 220 kV agus le forbairt eile atá ann cheana agus atá ceadaithe. (Cuirtear é sin san áireamh i gCaibidil 10 d'**Imleabhar 3B** den EIS seo.)
- 12 Fuarthas aighneachtaí scóipe ó na comhlachtaí seo a leanas – Comhairle Contae Mhuineacháin, Comhairle Chontae an Chabháin, Fáilte Éireann, an Taisce agus an Roinn Comhshaoil (Tuaisceart Éireann) – agus cuireadh na haighneachtaí sin san áireamh sa bhreithmheas seo.
- 13 Déantar cur síos mionsonraithe i gCaibidil 5, **Imleabhar 3B** den EIS ar an modheolaíocht um roghnú bealaigh don líne lasnairde, lena n-áirítear maolú trí sheachaint. Tugtar lánsonraí sa *Final Re-Evaluation Report (Tuarascáil Athmheasúnaithe Deiridh)* (Aibreán 2013) (feic Aguisín 1.1, **Aguisíní Imleabhar 3B** den EIS) faoi conas a roghnaíodh an rogha conaire bealaigh agus

an línebhealach táscach, agus déantar tagairt don tionchar féideartha tírdhreacha agus amhairc.

- 14 Leagtar amach sa *Preferred Project Solution Report (Tuarascáil um Réiteach Tionscadail Roghnaithe)* (Iúil 2013) (feic Aguisín 1.3, **Aguisíní Imleabhar 3B** den EIS seo) an próiseas a bhain le bogadh ó línebhealach táscach, faoi mar a sainadh níodh sa *Final Re-evaluation Report (Tuarascáil Athmheasúnaithe Deiridh)* (Aibreán 2013), i dtreo dearadh líne roghnaithe níos mionsonraithe.

### 11.2.2 Treoiríníte

- 15 Is iad na príomh-theoiríníte a úsáideadh sa bhreithmheas seo *Advice Notes on Current Practice in the preparation of EIS (Nótaí Faisnéise faoin gCleachtas Reatha maidir le EIS a ullmhú)* ón nGníomhaireacht um Chosaint Comhshaoil (EPA) (2003) agus *Guidelines for Landscape and Visual Impact Assessment (Treoiríníte maidir le Tionchar Tírdhreacha agus Amhairc a Mheasúnú)*, an 3ú heagrán, Landscape Institute (an Institiúid Tírdhreacha sa Ríocht Aontaithe) agus an Institiúid um Bainistíocht agus Measúnú Comhshaoil (2013). Tá liosta iomlán tagartha de na treoiríníte agus de na cáipéisí le fáil sa **Leabharliosta** san imleabhar seo den EIS agus i dTábla 11.1, **Aguisín 11.1, Aguisíní Imleabhar 3C** den EIS.

### 11.2.3 Limistéar Measúnaithe don EIS

- 16 Tá méid an limistéir mheasúnaithe bunaithe ar na conclúidí atá sa *Final Re-Evaluation Report (Tuarascáil Athmheasúnaithe Deiridh)* (Aibreán 2013) agus ar bhreith ghairmiúil ar nádúr na hinfheictheachta ó achair fhada. Is é seo a leanas an cur chuige a nglactar leis i leith mhéid an limistéir staidéir a shainithint chun críocha an EIS:
- 5 km ar cheachtar taobh den ailíniú le haghaidh measúnú ginearálta; agus
  - Síneadh 10 km ar cheachtar taobh den ailíniú do radhairc shainithe lánléargais áilleachta atá níos airde ná an t-ailíniú.

### 11.2.4 Staidéar ar Fhoinsí agus Suirbhé Láithreán

- 17 Rinneadh staidéar ar fhoinsí ar dtús chun íogaireacht an tírdhreacha a shainithint laistigh den CMSA, faoi mar a thuiriscítear iad sna pleananna forbartha contae agus sna measúnuithe ar shaintréithe tírdhreacha contae atá ábhartha.
- 18 Cuireadh san áireamh sonraí a bhí ar fáil ó Oifig na gCosán Náisiúnta, ó Discover Ireland (Aimsigh Éire), ó Fháilte Éireann agus ón suirbhé gairdíní stairiúla mar a dhéantar cur síos air i bhFardal Náisiúnta na hOidhreachta Ailtireachta (NIAH). Chuir na sonraí sin faisnéis ar fáil faoi nithe is díol spéise do thurasóirí agus faoi bhealaí éagsúla tiomána, siúil agus rothaíochta.

- 19 Tugadh faoi chuartheanna suímh ar láithreacha poiblí chun saghas agus réim na bpríomhshrianta tírdhreacha a sainathnódh sa staidéar ar fhoinsí a dheimhniú agus chun saintréithe ginearálta an tírdhreacha trína dtéann an línebhealach a bheartaítear a fháil amach. Rinneadh cinneadh tar éis cuairteanna suímh ar na láithreacha ab oiriúnaí d'fhótagraif ar a mbunófaí fótamontáisí.
- 20 Mar chuid den phróiseas comhairliúcháin, d'iarr Comhairle Contae Mhuineacháin agus Comhairle Chontae an Chabháin fótamontáisí ó láithreacha ar leith.

### 11.2.5 Sainmhínte na dTéarmaí a Úsáidtear sa Chaibidil seo

- 21 Sainmhínítear tionchar tírdhreacha mar thoradh ar athruithe fisiceacha ar chreatlach an tírdhreacha a tharla de bharr na forbartha nua. Áirítear i measc athruithe fisiceacha den sórt sin tógáil, mionathrú nó baint struchtúr nó fásra. Is féidir leis an tionchar tírdhreacha bheith sealadach, agus áirítear ina measc an tionchar a bhíonn ag bealaí sealadacha rochtana, ag limistéir oibre, ag clós stórála agus ag trácht tógála. D'fhéadfadh an tionchar tírdhreacha bheith dearfach (tairbheach), diúltach (díobhálach) nó neodrach (gan aon athrú ar an iomlán nó ina chothromaíocht idir an tionchar dearfach agus an tionchar diúltach). Rinneadh an tionchar tírdhreacha a mheasúnú ar an mbonn seo a leanas:

- Cumas an tírdhreacha faoi láthair freastal ar an bhforbairt a bheartaítear;
- An tionchar ar shaintréithe agus ar ghnéithe fisiceacha an tírdhreacha;
- Gaireacht amharcpointí íogaire (e.g. bealaí áilleachta) agus gabhdóirí amhairc; agus
- Airde agus láithreacha na ngnáth-thúr ó thaobh scála an tírdhreacha faoi láthair de.

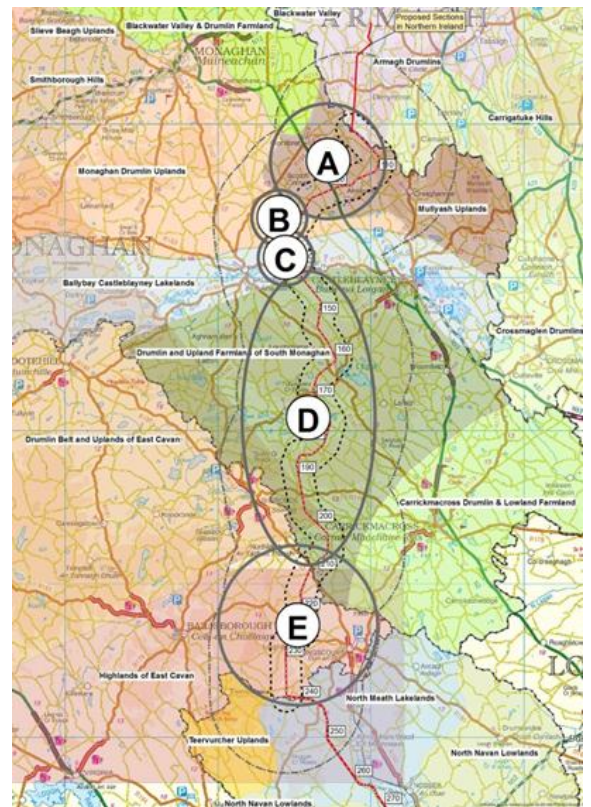
- 22 Is beag idir tionchar amhairc agus tionchar tírdhreacha ach baineann an tionchar amhairc le hathruithe sna radhairc. Baineann measúnú amhairc le braistintí agus le freagairt daoine i leith taitneamhachtaí amhairc. D'fhéadfadh tionchar teacht chun cinn as gnéithe nua sa tírdhreach a chruthaíonn ionsá amhairc (i.e. bac nó cur isteach ar an radharc). D'fhéadfadh an tionchar amhairc bheith dearfach (tairbheach), diúltach (díobhálach) nó neodrach (gan aon athrú ar an iomlán nó ina chothromaíocht idir an tionchar dearfach agus an tionchar diúltach). Rinneadh an tionchar amhairc a mheas ar an mbonn seo a leanas:

- Íogaireacht an chomhshaoil a bheidh ag freastal ar an bhforbairt;
- An chodarsnacht amhairc idir an staid i láthair na huairé agus an fhorbairt a bheartaítear; agus
- Méid na gceantar ina mbeidh an tionchar sin le tabhairt faoi deara.

- 23 Tá sraith iomlán sainmhínithe agus na critéir chun measúnú a dhéanamh (lena n-áirítear luach, cumas agus íogaireacht an tírdhreacha, méid an athraithe agus suntasacht an tionchair) le fáil i dTábla 11.2 - Tábla 11.10, **Aguisín 11.1, Aguisíní Imleabhar 3C** den EIS.
- 24 I gcás an mheasúnaithe seo, is mar dhrochthionchar de ghnáth a fhéachfar ar thionchar tírdhreacha agus amhairc a tharlaíonn mar gheall ar líne tharchuir leictreachais lasnairde a thógáil. Déanfar measúnú sa chaibidil seo ar íogaireacht an tírdhreacha, ar mhéid an athraithe a bheartaítear agus ar an tábhacht a bhaineann leis an tionchar a thagann chun cinn.

### 11.2.6 Aonaid Tírdhreacha

- 25 I gcás an bhreithmheasa seo, agus chun go mbeidh sé níos éasca cur síos a dhéanamh air, tá an limistéar staidéir roinnte ina aonaid tírdhreacha, faoi mar a léirítear i bhFíor 11.1.
- 26 Tá na haonaid bunaithe ar na limistéir shaintréithe tírdhreacha a gcuirtear síos orthu in Monaghan County Landscape Character Assessment 2008 (*Measúnú ar Charachtar Tírdhreacha Mhuineacháin 2008*) agus in Cavan County Development Plan 2014 - 2020 (*Plean Forbartha Contae an Chabháin 2014 - 2020*).
- 27 Athraíonn saintréithe an tírdhreacha de réir a chéile thar thíreolaíocht an limistéir staidéir. Dá bhrí sin, treoir ar na saintréithe ginearálta tírdhreacha in aon limistéar ar leith is ea na haonaid tírdhreacha.



**Fíor 11.1: Aonaid Tírdhreacha**

**Tábla 11.1: Crostgairt idir Túir, Aonaid Tírdhreacha, Fótamontáisi agus Fíoracha**

| Túir            | Limistéar Saintréithe Tírdhreacha                        | Aonad Tírdhreacha | Fótamontáisi   | Fíor         |
|-----------------|--|-------------------|--|--------------|
| Túir 103 go 128 | Ardtailte Mhullaigh Aise                                 | A <sup>36</sup>   | 1, 2, 3, 4, 5, 6, 7, 8, 9, 10  | 11.3         |
| Túir 129 go 136 | Ardtailte Droimní Mhuineacháin                           | B                 | 11, 12   | 11.3<br>11.4 |
| Túir 137 go 142 | Tailte Locha Bhéal Átha Beithe-Bhaile na Lorgan          | C                 | 13, 14, 15, 16, 17   | 11.3<br>11.4 |
| Túir 143 go 211 | Ardtalamh Feirme Droimní Dheisceart Chontae Mhuineacháin | D                 | 18, 19, 20, 21, 22, 23, 24, 25, 26, 27, 28, 29, 30, 31, 32, 34, 35, 36 | 11.4<br>11.5 |
| Túir 212 go 239 | Ardtailte Oirthear Chontae an Chabháin                   | E                 | 33, 37, 38, 39, 40, 41, 42   | 11.6         |

### 11.2.7 Léarscáiliú ZTV (Crios Infheictheachta Teoiriciúla)

28 Tugtar cuid mhór ainmneacha ar an bpróiseas chun méid an cheantair ar dócha d'fhorbairt a bheith infheicthe uaidh a léarscáiliú, agus léiríonn sé sin cuid de na srianta a ghabhann leis. Tugadh Léarscáil Imchlúdaigh Amhairc (VEM) ar an bpróiseas ar dtús, ansin tugadh Crios Amharcthionchair (ZVI) air agus tagraítear dó anois mar Chrios Infheictheachta Teoiriciúla (ZTV). Léiríonn na hathruithe sin sa téarmaíocht na hiarrachtaí a rinneadh chun dul i ngleic leis na dúshlán a bhaineann leis an léarscáiliú. Mar mhodheolaíocht teoiriciúil, mar sin, ní chuirtear san áireamh i réamh-mheas ZTV an tionchar a bhíonn ag na séasúir, ag soilsiú, ag dálaí aimsire ná ag infheictheacht ó achair fhada. Ina theannta sin, ní chuirtear san áireamh i léarscáiliú ZTV an tionchar folaithe a imríonn fásra nó foirgnimh agus fágtar difríochtaí topagrafaíochta de suas le 10 m ar lár ann uaireanta. Is é príomhfheidhm léarscáiliú ZTV, mar sin, amharcpointí a shainaithint le tuilleadh anailíse a dhéanamh orthu.

29 Cuireadh léarscáiliú ZTV le chéile don fhorbairt seo a bheartaítear (Fíoracha 11.7-11.10, **Fíoracha Imleabhar 3C** den EIS). Cruthaíodh an léarscáiliú trí úsáid a bhaint as na leaganacha is déanaí de phacáistí bogearraí Key TERRA-FIRMA agus AutoCAD. Léirítear sa léarscáiliú ceantair óna bhféadfaí an fhorbairt a bheartaítear a fheiceáil go teoiriciúil. Tá sé tábhachtach a thabhairt faoi deara nach léirítear sa léarscáiliú ceantair óna *mbeifear* in ann an fhorbairt a bheartaítear a fheiceáil. Dá bhrí sin, ba chóir léarscáiliú ZTV a úsáid i gcomhar le fótamontáisi chun an difríocht idir “infheictheacht fhéideartha agus infheictheacht iarbhrí” a aimsiú.

<sup>36</sup> Tabhair faoi deara go bhfuil Aonaid Tírdhreacha E-M a bhaineann le Limistéar Staidéir na Mí (MSA) den fhorbairt fhoriomlán a bheartaítear i gCaibidil 11, Imleabhar 3D den EIS seo.

### 11.2.8 Láithreacha Fótamontáise

- 30 Ar an ábhar sin, luann an Landscape Institute (an Institiúid Tírdhreacha sa Ríocht Aontaithe) an méid seo a leanas in *Advice Note 01/11 Photography and Photomontage in Landscape and Visual Impact Assessment (Nóta Faisnéise 01/11 Fótagrafaíocht agus Fótamontáis i dTionchar Tírdhreacha agus Amhairc a Mheasúnú)* arna fhoilsiú sa bhliain 2011: “*Ba chóir don ghairmí tírdhreacha sraith amharcpointí fótagrafacha a roghnú, amharcpointí a mheastar a bheith léiritheach ar an raon tionchar, eispéiris radhairc agus amharcpointí ar dóigh dóibh a bheith ann, agus é ag cinntiú nach léirítear ceann ar bith díobh ar bhealach a dhéanann beag nó mór díobh.*” [aistriúchán neamhoifigiúil]
- 31 Is féidir íomhánna mionsonraithe an-réalaíoch a ullmhú, íomhánna a léiríonn an chuma is dócha a bheidh ar fhorbairt amach anseo ó amharcpointe ar leith. Tá íomhánna úsáideach maidir le scrúdú a dhéanamh ar an tionchar a bheidh ann ó líon teoranta amharcpointí tábhachtacha. Mar sin féin, is beag a chuireann siad le breithmheas ar an tionchar ar an tírdhreach iomlán, áit nach bhfuil teorainn, beagnach, leis an líon amharcpointí féideartha. Níl aon bhealach suntasach chun gach radharc laistigh de thírdhreach ar leith a léiriú. Ina ionad sin, tugtar sampla léiritheach de na radhairc ‘sa chás is measa’. Ina measc, tá radhairc ó cheantair ardaithe i dtírdhreach an-oscailte, áit a dtrasnaíonn an t-ailíniú talamh níos airde nó in aice láithreach. Ní bheidh aon tionchar tírdhreacha ná amhairc ag an bhforbairt a bheartaítear ar chuid mhór láithreacha eile laistigh den limistéar staidéir.
- 32 Roghnaítear láithreacha eile fótamontáise chun nádúr na hinfheictheachta sa tírdhreach mór a léiriú. Toisc go bhfuil na radhairc léiritheach de na dálaí radhairc a bhíonn ann, is féidir go mbeifear in ann fásra, foirgnimh nó topagrafaíocht a fholaíonn an fhorbairt a bheartaítear go páirteach a fheiceáil i roinnt de na radhairc. Gnáthdhálaí léiritheacha is ea na dálaí sin.
- 33 Teorannú suntasach a bhaineann le léirshamhluithe is ea go ndéanann dálaí soilsithe agus an aimsir an-difear do shuntasacht amhairc ghnéithe an tírdhreacha. Dá bhrí sin, beidh cuma éagsúil ar gach radharc le linn dálaí éagsúla soilsithe, le linn smúiteáin, le linn dálaí éagsúla aimsire agus le linn séasúir éagsúla, mar shampla. Is léiritheach, agus ní cuimsitheach, atá na radhairc a chuirtear ar fáil i bhFíoracha Imleabhar 3C den EIS, agus a léirítear ag scála níos ísle sa chaibidil seo den EIS – tá sé sin amhlaidh ní amháin mar gheall ar an líon amharcpointí atá gan teorainn, beagnach, ach freisin mar gheall go bhfuil líon an-mhór teaglaim agus iomalartuithe dálaí soilsithe a d’fhéadfadh a bheith ann i gcás gach radhairc. Ar an ábhar sin, luann an Landscape Institute (an Institiúid Tírdhreacha sa Ríocht Aontaithe) (2011) an méid seo a leanas in *Advice Note 01/11 Photography and Photomontage in Landscape and Visual Impact Assessment (Nóta Faisnéise 01/11 Fótagrafaíocht agus Fótamontáis i dTionchar Tírdhreacha agus Amhairc a Mheasúnú)* arna fhoilsiú sa bhliain 2011; “*tá siad (fótamontáisí) faoi réir na dteorainneacha céanna atá mar ghné dhílis d’fhótagraif, mar shampla, ní léirítear iontu ach an*



*radharc mar a bheadh sé sna dálaí céanna a bhí i réim nuair a glacadh an chéad fhótagraf.”*  
[aistriúchán neamhoifigiúil]

- 34 Ar an gcuid is fearr de, mar sin, is ionann léirshamhluithe agus radharc ó láthair ar leith ag am ar leith i ndálaí aimsire ar leith. Ní ann do thionchar seasta ná do thionchar aonair ar chuma ná ar shaintréithe an tírdhreacha.
- 35 Ní léirítear sna fótamontáisí an tionchar a bhaineann le baint shealadach fáлта sceach le linn chéim na tógála, ós rud é go n-athbhunófar í sin. Ina theannta sin, ní léirítear an bearradh áitiúil nó baint an fhásra aird níos buaine laistigh d’fhad aon choda den tacaíocht líne lasnaide nó aon seoltóra ach oiread.
- 36 Is é an bealach is éifeachtaí chun fótamontáisí a úsáid ná féachaint orthu ar an láthair. In *Advice Note 01/11 Photography and Photomontage in Landscape and Visual Impact Assessments (Nóta Faisnéise 01/11 Fótagrafaíocht agus Fótamontáis i dTionchar Tírdhreacha agus Amhairc a Mheasúnú)* arna fhoilsiú sa bhliain 2011, luann an Landscape Institute (an Institiúid Tírdhreacha sa Ríocht Aontaithe), *“Tá sé ríthábhachtach a aithint nach féidir le híomhánna déthoiseacha fótagrafacha ná le fótamontáisí déthoiseacha an chastacht atá taobh thiar den eispéireas amhairc a ghabháil ná a léiriú leo féin agus, dá bhrí sin, ba chóir féachaint orthu mar léargas garbh ar na heispéiris thríthoiseacha amhairc a gheobhadh breathnóir agus é ar an láthair.”* [aistriúchán neamhoifigiúil]
- 37 Tá sraith fótamontáisí lánsála, mar aon le sonraí teicniúla, le fáil i bhFíoracha Imleabhar 3C den EIS. Léirítear láthair mhionsonraithe agus comhthéacs na radharc fótamontáise ar an léarscáiliú i bhFíoracha 11.3 – 11.6, Fíoracha Imleabhar 3C den EIS. Tá fáil ag an bpobal ar na láithreacha fótamontáise uile.

Tábla 11.2: Sraith Iomlán Fótamontáisi

| Uimhir na fótamontáise | Treo an Radhairc  |
|------------------------|---|
| 1 <sup>37</sup>        | Radharc soir ó dheas ón acomhal idir bóithre áitiúla an L3530 / an L33101 agus an L7510, soir ó thuaidh ó láthair 'Chath Chluain Tiobrad' i mbaile fearainn Chrois Eachaidh   |
| 2                      | Radharc soir ó dheas ó bhóthar áitiúil an L7502 i mbaile fearainn Chúil Artrach   |
| 3                      | Radharc siar ó dheas ó Bhóthar na Croise Báine i mbaile fearainn na Croise Báine, Tuaisceart Éireann  |
| 4                      | Radharc soir ó dheas ó bhóthar áitiúil an L7511 trasna bhaile fearainn an Easáin, atá suite thart ar 3 km soir ó dheas ó Chluain Tiobrad  |
| 5                      | Radharc siar, siar ó dheas ó bhóthar áitiúil an L7503 i mbaile fearainn Lios Dúin Ghormaíle   |
| 6                      | Radharc siar ó bhóthar áitiúil an L7631 (Bóthar Áilleachta SV12), siar ó Shléibhte Mhullaigh Aise   |
| 7                      | Radharc ó thuaidh, soir ó thuaidh ó bhóthar áitiúil (an N2 roimhe seo) i mbaile fearainn an Chaisil ag acomhal leis an L7422  |
| 8                      | Radharc siar ó thuaidh feadh an N2 - Seachbhóthar Bhaile na Lorgan i mbaile fearainn an Eanaigh (Toghroinn Bharúntacht Chríoch Mhúrn)   |
| 9                      | Radharc soir ó dheas feadh an N2 – Seachbhóthar Bhaile na Lorgan ó leataobh i mbaile fearainn Charraig an Iúir  |
| 10                     | Radharc soir ó bhóthar áitiúil an L3420 trasna bhaile fearainn Chorr na Muclach Thuaidh, atá suite thart ar 4 km ó dheas ó Chluain Tiobrad  |
| 11                     | Radharc ó thuaidh, soir ó thuaidh ó bhóthar áitiúil an L7411 ag acomhal ag a bhfuil rian rochtana trasna bhaile fearainn Dhroim Rúisc, ag dul trí Chlár Doire agus trí Dhoire Shalach (Barúntacht Mhuineacháin), atá suite thart ar 3.5 km siar ó thuaidh ó Dhúthamlacht  |
| 12                     | Radharc siar, siar ó dheas ó bhóthar áitiúil an L7411 i mbaile fearainn Dhroim Rúisc, atá suite thart ar 2.5 km siar ó thuaidh ó Dhúthamlacht   |
| 13                     | Radharc siar ó thuaidh ó thimpeallán an N2 – Seachbhóthar Bhaile na Lorgan – i mbaile fearainn Lios Fhlannaíle  |
| 14                     | Radharc siar ó dheas ó bhóthar áitiúil an L3700 (Bóthar Áilleachta SV15) i mbaile fearainn Eanach Fhearta – <i>Tabhair faoi deara go n-áirítear leis an bhfótamontáis seo claontaí eitilte éan atá ceangailte leis an dá shreang talmhaithe (an chuid idir Túr 139 agus Túr 147)</i>                                    |
| 15                     | Radharc siar ó bhóthar áitiúil an L3430 ar imeall Dhúthamlachta – <i>Tabhair faoi deara go n-áirítear leis an bhfótamontáis seo claontaí eitilte éan atá ceangailte leis an dá shreang talmhaithe (an chuid idir Túr 139 agus Túr 147)</i>  |
| 16                     | Radharc soir ó thuaidh ón R183 ag an acomhal bóithre le bóthar áitiúil an L7200 i mbaile fearainn Bhéal Átha an tSraitha – <i>Tabhair faoi deara go n-áirítear leis an bhfótamontáis seo claontaí eitilte éan atá ceangailte leis an dá shreang talmhaithe (an chuid idir Túr 139 agus Túr 147)</i>                     |
| 17                     | Radharc soir ó dheas trasna an Locha Mhóir ó charrchlós atá suite feadh bóthar rochtana áitiúla ar imeall thuaidh an locha, ó dheas ón R183 – <i>Tabhair faoi deara go n-áirítear leis an bhfótamontáis seo claontaí eitilte éan atá ceangailte leis an dá shreang thalmhaithe (an chuid idir Túr 139 agus Túr 147)</i> |
| 18                     | Radharc soir ó bhóthar áitiúil an L3200 trasna bhaile fearainn an Chlochair, atá suite thart ar 4.5 km soir ó dheas ó Bhéal Átha Beithe – <i>Tabhair faoi deara go n-áirítear</i>   |

<sup>37</sup> Tabhair faoi deara go bpléitear Fótamontáisi 41-77 a bhaineann le Limistéar Staidéir na Mí (MSA) den fhorbairt fhoriomlán a bheartaítear i gCaibidil 11, Imleabhar 3D den EIS seo.

| <b>Uimhir na fótamontáise</b> | <b>Treo an Radhairc</b>  |
|-------------------------------|--|
|                               | <i>leis an bhfótamontáis seo claontaí eiltle éan atá ceangailte leis an dá shreang thalmhaithe (an Chuid idir Túr 139 agus Túr 147)</i>  |
| <b>19</b>                     | Radharc siar, siar ó thuaidh ó bhóthar áitiúil an L4221 (Bóthar Áilleachta SV21) i mbaile fearainn Leatón Foscaidh a fhéachann amach ar chuid de Loch Éigis – <i>Tabhair faoi deara go n-áirítear leis an bhfótamontáis seo claontaí eiltle éan atá ceangailte leis an dá shreang thalmhaithe (an chuid idir Túr 160 agus Túr 169)</i>   |
| <b>20</b>                     | Radharc ó thuaidh ón R180, atá suite ó thuaidh ó bhaile fearainn na Breaclá (Barúntacht Chríoch Mhúrn)   |
| <b>21</b>                     | Radharc soir, soir ó dheas ón Acomhal idir an R180 agus an L4210 trasna bhaile fearainn na Gréiche (Barúntacht Chríoch Mhúrn) agus Thulaigh na hInneora – <i>Tabhair faoi deara go n-áirítear leis an bhfótamontáis seo claontaí eiltle éan atá ceangailte leis an dá shreang thalmhaithe (an Chuid idir Túr 160 agus Túr 169)</i>   |
| <b>22</b>                     | Radharc soir, soir ó dheas ó bhóthar áitiúil an L4210 trasna bhaile fearainn Loch Morn, atá suite thart ar 7 km soir ó dheas ó Bhéal Átha Beithe – <i>Tabhair faoi deara go n-áirítear leis an bhfótamontáis seo claontaí eiltle éan atá ceangailte leis an dá shreang thalmhaithe (an Chuid idir Túr 160 agus Túr 169)</i>  |
| <b>23</b>                     | Radharc soir ó dheas ó chnoc áitiúil (Taiscumar na nOibreacha Uisce) i mbaile fearainn Choill an Chait – <i>Tabhair faoi deara go n-áirítear leis an bhfótamontáis seo claontaí eiltle éan atá ceangailte leis an dá shreang thalmhaithe (an Chuid idir Túr 160 agus Túr 169)</i>  |
| <b>24</b>                     | Radharc ó dheas ó bhóthar áitiúil an L7113 trasna Loch Morn – <i>Tabhair faoi deara go n-áirítear leis an bhfótamontáis seo claontaí eiltle éan atá ceangailte leis an dá shreang thalmhaithe (an chuid idir Túr 160 agus Túr 169)</i>   |
| <b>25</b>                     | Radharc siar ó dheas ón R181 ag bealach isteach na reilige i ngarchomharsanacht bhaile fearainn Achadh Mhic Céir – <i>Tabhair faoi deara go n-áirítear leis an bhfótamontáis seo claontaí eiltle éan atá ceangailte leis an dá shreang thalmhaithe (an Chuid idir Túr 160 agus Túr 169). Tabhair faoi deara freisin gur doiléiríodh ainmneacha ar leaca uaighe d'fhonn an uaigh a choinneáil gan ainm.</i> |
| <b>26</b>                     | Radharc ó dheas, soir ó dheas ó bhóthar áitiúil an L40431 (Bealach Áilleachta SV 22), i mbaile fearainn Thuaithe, atá suite thart ar 7 km soir ó thuaidh ó Shearcóg  |
| <b>27</b>                     | Radharc soir ó dheas ó bhóthar áitiúil an L40431 (Amharcphointe Áilleachta 22) i mbaile fearainn Thulaigh Ghlais   |
| <b>28</b>                     | Radharc soir, soir ó dheas ó Chrosaire Aimhréidhe, atá suite thart ar 3.5 km soir ó thuaidh ó Shearcóg   |
| <b>29</b>                     | Radharc ó thuaidh, siar ó thuaidh ó bhóthar áitiúil an L4031 ag teorainn thuaidh na Coirre Duibhe, atá suite thart ar 5.5 km soir ó thuaidh ó Shearcóg   |
| <b>30</b>                     | Radharc siar, siar ó dheas ón R178 ag an acomhal bóithre le bóthar áitiúil an L4020 i mbaile fearainn Chorr an Bhealaigh (Barúntacht Fhearnaí) – <i>Tabhair faoi deara go n-áirítear leis an bhfótamontáis seo claontaí eiltle éan atá ceangailte leis an dá shreang thalmhaithe (an chuid idir Túr 196 agus Túr 203)</i>  |
| <b>31</b>                     | Radharc soir ón R178, atá thart ar 2.5 km soir ó Shearcóg, ar an mbealach go Carraig Mhachaire Rois – <i>Tabhair faoi deara go n-áirítear leis an bhfótamontáis seo claontaí eiltle éan atá ceangailte leis an dá shreang thalmhaithe (an Chuid idir Túr 196 agus Túr 203)</i>   |
| <b>32</b>                     | Radharc siar ó dheas ó bhóthar áitiúil an L49051 trasna bhaile fearainn Ráth Fiachrach, atá suite thart ar 4.5 km soir ó Shearcóg – <i>Tabhair faoi deara go n-áirítear leis an bhfótamontáis seo claontaí eiltle éan atá ceangailte leis an dá shreang thalmhaithe (an Chuid idir Túr 196 agus Túr 203)</i>   |
| <b>33</b>                     | Radharc soir ó dheas ón R162 ag an gcrosaire leis an L7554 agus leis an L7553 i mbaile fearainn Taghart Thuaidh nó Closnabradan  |
| <b>34</b>                     | Radharc ó thuaidh, siar ó thuaidh ó bhóthar áitiúil an L49033 i ngarchomharsanacht bhaile fearainn Leamhaigh an Ghiolla Dhuibh, atá suite thart ar 6 km soir ó dheas ó Shearcóg agus soir ón R162  |

| Uimhir na fótamontáise | Treo an Radhairc  |
|------------------------|---|
| 35                     | Radharc siar ó thuaidh ón R162 ag an gcrosaire le bóthar áitiúil an L8920 idir baile fearainn Drumiller agus baile fearainn Leamhaigh an Ghiolla Dhuibh |
| 36                     | Radharc siar ó thuaidh ón R162 ar ardtalamh idir baile fearainn Tullybrick agus Droim Breacáin  |
| 37                     | Radharc siar ó thuaidh ón R165 ag an acomhal le bóthar áitiúil an L3526, siar ó thuaidh agus lasmuigh de Dhún an Rí                                     |
| 38                     | Radharc siar ó thuaidh ón R165 ag an acomhal le bóthar áitiúil an L3532 i mbaile fearainn Cornaman, soir ó Loch an Mhaí                                 |
| 39                     | Radharc siar ó bhóthar áitiúil an L7567, in aice le láthair Aonach an Mhaí  |
| 40                     | Radharc soir ó dheas ó bhóthar áitiúil an L3531, soir ó dheas i mbaile fearainn Moyer   |
| 41                     | Radharc soir ó láthair picnicí atá suite in aice le bóthar áitiúil an L7567, i ngar d'amharcphointe áilleachta (SV8) Bhearna Lochán Leagha              |
| 42                     | Radharc soir ó bhóthar áitiúil an L3533 i mbaile fearainn Drumbar (Toghroinn Inis Caoin), soir ó Dhroichead Mhaothla                                    |

### 11.3 SAINTRÉITHE NA FORBARTHA A BHEARTAÍTEAR

38 Beartaítear struchtúir mhóra a thabhairt isteach sa tírdhreach tuaithe feadh fhad an línebhealaigh. Ó thaobh dearaidh de, tá na struchtúir sin cosúil le bonneagar leictreachais ardvoltais eile atá ann cheana in Éirinn. Is féidir leis na túir agus leis an mbonneagar gaolmhar tionchar a bheith acu ar nádúr an tírdhreacha agus ar thaitneamhacht amhairc, go háirithe mar a bhfuil na tosca seo le sonrú:

- Is féidir líon mór túr a fheiceáil ó amharcphointe amháin;
- Trasnaíonn an líne lasnairde bealach áilleachta nó tá sí i ndlúthghaireacht do bhealach áilleachta;
- Trasnaíonn an líne lasnairde bóthar náisiúnta nó bóthar réigiúnach;
- Is féidir súil a bhaint den líne lasnairde feadh tírdhreach leathan tuaithe oscailte atá de chineál nádúrtha den chuid is mó;
- Trasnaíonn an líne lasnairde droim spéirlíne;
- Ceantair ina bhfuil an líne lasnairde i ndlúthghaireacht d'abhainn nó do loch ag pointe ar a bhfuil radharc ó bhóithre poiblí; nó
- Trasnaíonn an líne lasnairde ceantar ardtalún atá feiceálach ó thaobh amhairc de.

## 11.4 AN STAID FAOI LÁTHAIR

### 11.4.1 Comhthéacs agus Saintréithe an Tírdhreacha

39 Tá an limistéar staidéir don bhreithmheas seo ina chuid den chrios droimníní fairsing a ndéantar feirmeoireacht air a shíneann soir-siar ar fud oileán na hÉireann. Tá stair fhada áitreabh an duine agus na talmhaíochta le feiceáil i bpatrún casta fálda sceach agus páirceanna atá ina gcuid de scéal thionchar an duine i gContae Mhuineacháin agus i gContae an Chabháin agus cuimsíonn sé forbairt tithíochta tuaithe, foirgnimh feirme agus thráchtála ar fud na háite, gréasán dlúth bóithre agus bonneagar reatha fiontas. Leanann na príomhbhóithre, lena n-áirítear an N2, an R162, an R180, an R178 agus an R165, agus na bóithre áitiúla codanna ísle den tírdhreach agus taistealaíonn siad siar ó thuaidh-soir ó dheas, ag leanúint treo ginearálta na srathanna droimníní de mhéideanna éagsúla. Tá bóithre réigiúnacha eile mar chuid den ghréasán iompair freisin agus nascann siad na príomhbhailte seo a leanas le chéile – Baile na Lorgan, Carraig Mhachaire Rois, Dún an Rí, Béal Átha Beithe agus Searcóg. Cuimsíonn an ceantar roinnt ardtailte a bhíonn faoi líon beag daoine de ghnáth agus inar cuireadh foraoiseacht tráchtála in áiteanna áirithe. Tríd is tríd, tá droch-chórais draenála sna ceantair ísle agus cuimsíonn cuid mhór díobh fásra scrobarnaí agus lochanna. I bhformhór na gcásanna, tá foirgnimh suite sna codanna ísle de dhroimníní agus feadh bóithre inar féidir radhairc níos iata a fháil. Is féidir radhairc fhairsinge ar thopagrafaíocht réchnocach a fháil ó na codanna arda de dhroimníní. Tá an chuid theas de Mhuineachán níos oscailte, tá an talamh níos réidhe agus tá an tírghné níos réchnocáí. Tá an chuid de Chontae an Chabháin atá suite sa limistéar staidéir mar chuid den tírghné réchnocach sin. Is é príomhthréith an cheantair níos faide siar ná talamh ardaithe Cornassaus ina bhfuil radhairc fhairsinge lánléargais le fáil. Is iad na príomhghnéithe tírdhreacha sa limistéar staidéir seo ná na droimlínte agus patrún na ndroimníní, na radhairc ó cheantair arda agus na lochanna atá suite sna ceantair ísle.

#### 11.4.1.1 Monaghan Landscape Character Assessment (*Measúnú ar Charachtar Tírdhreacha Mhuineacháin*) (MLCA) agus Catagóirí Tírdhreacha an Chabháin

- 40 Glacadh an MLCA i mí an Mheithimh 2008 mar mhalairt ar *CDP Mhuineacháin 2013-2019* agus cuireadh san áireamh é sa phlean reatha a chuimsíonn an tréimhse 2013-2019. Déantar cur síos san MLCA ar na tírdhreacha éagsúla i gContae Mhuineacháin.
- 41 Déantar achoimre i dTáblaí 11.11 agus 11.12 **Aguisín 11.1, Aguisíní Imleabhar 3C** den EIS ar na moltaí ginearálta a rinneadh in Monaghan County Landscape Character Assessment (*Measúnú ar Charachtar Tírdhreacha Mhuineacháin*).
- 42 Rinneadh catagóirí ar thírdhreach an Chabháin i CDP an Chabháin 2014 - 2020, ach d'fhéadfaí go mbeadh na catagóirí atá aitheanta ann ina gcuid de mheasúnú ar shaintréithe tírdhreacha a dhéanfar amach anseo. Roghnaíodh na catagóirí mar gheall ar a saintréithe fisiceacha agus a ngnéithe geomoirfeolaíocha a fhágann gur nithe sainiúla iad sa Chontae.

Roinntear tírdhreacha an Chabháin ina 5 Limistéar Saintréithe leis na catagóirí sin. Téann an línebhealach trí *Limistéar 5 - Ardtailte Oirthear Chontae an Chabháin*.

- 43 Sa mheasúnú contae a rinne Comhairle Contae Mhuineacháin agus Comhairle Chontae an Chabháin, tugtar treoir maidir leis an measúnú tírdhreacha atá níos sainiúla don tionscadal a leagtar amach sa chaibidil seo. D'eisigh an Roinn Ealaíon, Oidhreachta agus Gaeltachta *Dréacht-Straitéis Náisiúnta Tírdhreacha d'Éirinn 2014-2024* le haghaidh comhairliúcháin i mí Iúil 2014. D'áireofaí le cur i bhfeidhm na dréacht-straitéise reatha Léarscáil Náisiúnta Saintréithe Tírdhreacha nua agus treoirlínte reachtúla nua maidir le Measúnú ar Shaintréithe Tírdhreacha áitiúil.
- 44 Léirítear i bhFíor 11.1 agus i bhFíor 11.2, **Fíoracha Imleabhar 3C** den EIS láthair na forbartha a bheartaítear i ndáil le limistéir shaintréithe tírdhreacha agus le cineálacha saintréithe tírdhreacha mar a leagtar amach iad i CDP an Chabháin agus i CDP Mhuineacháin.

#### 11.4.2 Luach an Tírdhreacha

- 45 Tá na critéir chun measúnú a dhéanamh ar luach an tírdhreacha leagtha amach i dTáblaí 11.2-11.10, **Aguisín 11.1, Aguisíní Imleabhar 3C** den EIS. Na tosca a chuirtear san áireamh i gcinneadh ar luach tírdhreacha, leagtar amach iad thíos agus i **Rannán 11.4.3** freisin, ina ndéantar cur síos ar luach tírdhreacha gach aonaid.
- 46 Aithníodh san MLCA codanna ar leith den tírdhreach mar cheantair lena mbaineann luach suntasach – go háirithe Ardtailte Mhullaigh Aise agus Tailte Locha Bhéal Átha Beithe-Bhaile na Lorgan. Sainaitníodh sna pleananna roimhe agus sa phlean reatha de CDP an Chabháin go mbaineann luach le hardtailte Cornassaus. Sainaitnítear go mbaineann luach freisin le radhairc áilleachta shainithe, le limistéir thaitneamhachta agus le bealaí siúil. Tá bealaí eile áineasa á gcur chun cinn ag Oifig na gCosán Náisiúnta agus tá sraith tírdhreacha deartha stairiúla taifeadta sa NIAH.

##### 11.4.2.1 Plean Forbartha Chontae Mhuineacháin 2013-2019

- 47 Is é beartas Chomhairle Contae Mhuineacháin gur cheart d'aon fhorbairtí nua aird a thabhairt ar an Measúnú ar Charachtar Tírdhreacha ó 2008 (LCA). Is é an aidhm atá le Beartas LPP 1 i bPlean Forbartha Chontae Mhuineacháin 2013-2019 *“a chinntiú go gcaomhnófar tírdhreach an chontae agus uathúlacht an tírdhreacha sin a áirithiú, trí aird a thabhairt ar shaintréithe, ar luach agus ar íogaireacht an tírdhreacha, faoi mar a shainaitnítear i Measúnú ar Charachtar Tírdhreacha Mhuineacháin.”* [aistriúchán neamhoifigiúil].

#### 11.4.2.2 Ceantair lena mbaineann Príomhluach Taitneamhachta agus Ceantair lena mbaineann Luach Tánaisteach Taitneamhachta

48 Saináithnítear i CDP Mhuineacháin ceantair lena mbaineann *Príomhluach Taitneamhachta* agus ceantair lena mbaineann *Luach Tánaisteach Taitneamhachta*, mar aon le radhairc ó bhealaí áilleachta. Baineann formhór na radharc sin le radhairc ar lochanna nó le radhairc ó cheantair ardtalún. Léirítear iad sin i bhFíoracha 11.3-11.6, **Fíoracha Imleabhar 3C** den EIS agus liostaítear iad i dTábla 11.13, **Aguisín 11.1, Aguisíní Imleabhar 3C** den EIS.

49 Is é an *Ceantar lena mbaineann Príomhluach Taitneamhachta* is gaire don fhorbairt a bheartaítear ná Loch Mucnú agus Purláin, agus é suite thart ar 6.6 km soir ón línebhealach.

50 Is é an *Ceantar lena mbaineann Luach Tánaisteach Taitneamhachta* is gaire don fhorbairt a bheartaítear ná an Loch Mór agus Purláin, agus é suite thart ar 2.3 km siar ón línebhealach.

#### 11.4.2.3 Radhairc ó Bhealaí Áilleachta

51 Is iad na radhairc áilleachta shainaitheanta is gaire don fhorbairt a bheartaítear ná SV22 (atá thart ar 0.7 km ón bhforbairt) agus SV21 (atá thart ar 1.9 km ón bhforbairt). Tugtar liosta iomlán d'amharcpointí áilleachta sa limistéar staidéir i dTábla 11.14 **Aguisín 11.1, Aguisíní Imleabhar 3C** den EIS, agus léirítear láthair na n-amharcpointí sin i bhFíor 11.3 - Fíor 11.6, **Fíoracha Imleabhar 3C** den EIS.

#### 11.4.2.4 Cavan County Development Plan (Plean Forbartha Contae an Chabháin) 2014 – 2020

52 Liostaítear i dTábla 11.15 **Aguisín 11.1, Aguisíní Imleabhar 3C** den EIS na gnéithe tírdhreacha a aithníodh in CDP an Chabháin, agus léirítear láthair na ngnéithe sin i bhFíoracha 11.3-11.6, **Fíoracha Imleabhar 3C** den EIS.

53 Is iad na gnéithe sainithe tírdhreacha is gaire don fhorbairt a bheartaítear ná Sliabh Lochán Leagha agus Páirc Foraoise Dhún an Rí agus iad suite thart ar 2.1 km agus thart ar 3.8 km faoi seach ón bhforbairt a bheartaítear.

#### 11.4.2.5 Na Príomhchosáin Shlímharcáilte

54 Tá Slí Mhuineacháin ina bealach slímharcáilte siúil (atá thart ar 64 km ar fad) a ritheann ó Bhaile Mhuineacháin in oirthuaisceart an chontae go hInis Caoin san oirdheisceart. Téann sí trí chuid mhór tírdhreacha éagsúla agus is taitneamhacht áitiúil agus réigiúnach araon í. Ritheann sí go comhthreomhar leis an línebhealach a bheartaítear ar feadh thart ar 2 km ó achar 0 – 400 m agus trasnaíonn sí an t-ailíniú uair amháin. Féachtar ar Shlí Mhuineacháin mar príomhshócmhainn turasóireachta i ngarchóngarachta na forbartha a bheartaítear.

#### 11.4.2.6 Tírdhreacha Deartha Stairiúla

- 55 Tá roinnt Tírdhreacha Deartha Stairiúla a liostaítear i bhFardal Náisiúnta na hOidhreachta Ailtreachta suite laistigh de 5 km ón línebhealach a bheartaítear. Leagtar amach na tírdhreacha deartha stairiúla sin i dTábla 11.16 **Aguisín 11.1, Aguisíní Imleabhar 3C** den EIS agus cuirtear síos ar riocht na dtírdhreach céanna. Léirítear láthair na dtírdhreach deartha stairiúil sin i bhFíoracha 11.3-11.6, **Fíoracha Imleabhar 3C** den EIS.
- 56 I gcás na dtírdhreach deartha stairiúil *“a bhfuil a bpríomhghnéithe i láthair den chuid is mó”*, is iad na cinn is gaire don línebhealach ná Teach na Seantamhnaí (a dtrasnaíonn an línebhealach é), Tailte Locha atá thart ar 1.4 km ón línebhealach, agus Teach Bhéal Átha Beithe atá thart ar 1.8 km ón línebhealach.

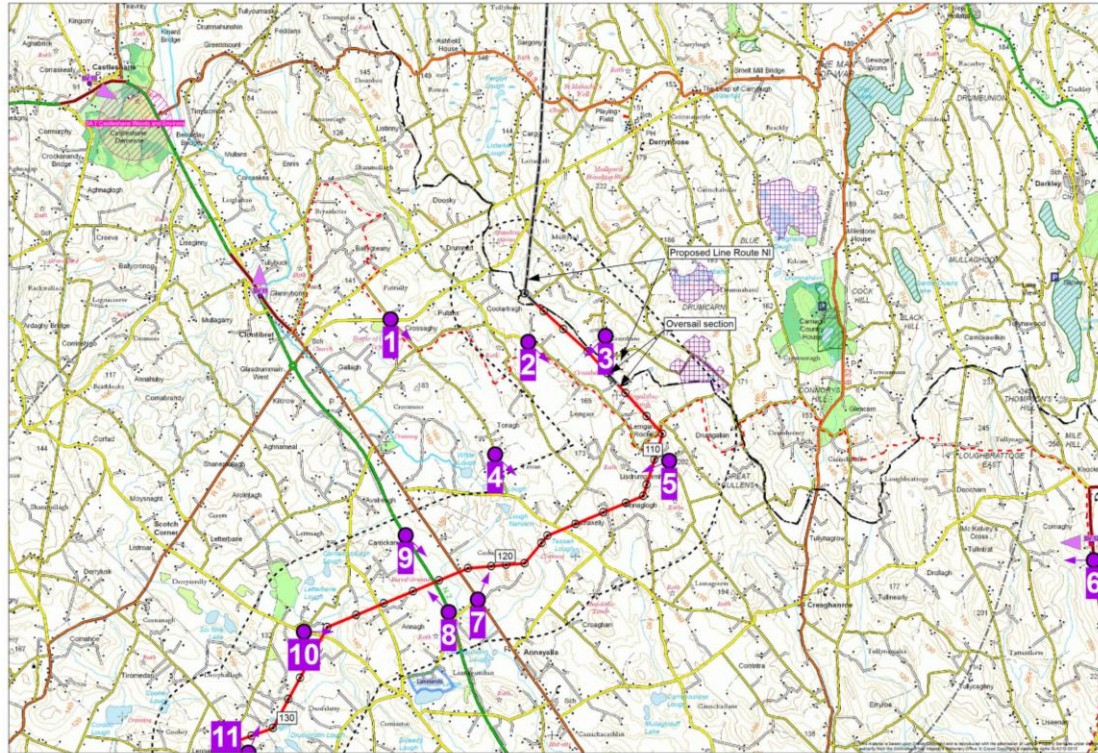
#### 11.4.2.7 Limistéir Oidhreachta Nádúrtha agus Limistéir Sainspéis Eolaíochta

- 57 Cé go mbaineann sainiúcháin Limistéar Oidhreachta Nádúrtha (NHA) agus sainiúcháin Limistéar Sainspéis Eolaíochta (ASSI) le tábhacht éiceolaíochta, cuirtear an chaoi a bhféadfaidís a bheith ina n-áiseanna taitneamhachta san áireamh agus measúnú á údarú i dtaobh tionchar amhairc agus tírdhreacha (feic **Caibidil 6** san imleabhar seo den EIS). Liostaítear na sainiúcháin éiceolaíochta atá suite laistigh de 5 km den fhorbairt a bheartaítear i dTábla 11.17, **Aguisín 11.1, Aguisíní Imleabhar 3C** den EIS, agus léirítear láthair na sainiúchán sin i bhFíor 11.3 - Fíor 11.6, **Fíoracha Imleabhar 3C** den EIS.
- 58 Is iad na Sainiúcháin Éiceolaíochta is gaire don línebhealach ná Loch an Easáin, atá suite thart ar 0.3 km ón líne, pNHA Loch Éigis, atá suite thart ar 0.6 km ón líne, agus Loch Cordoo atá suite thart ar 1.3 km ón líne.



### 11.4.3 Cur Síos Mionsonraithe ar na hAonaid Tírdhreacha

#### 11.4.3.1 Cur Síos Mionsonraithe ar Aonad Tírdhreacha A – Ardtailte Mhullaigh Aise (feic Tábla 11.1)



**Radharc 1** ón L3530 ag Iáthair 'Chath Chluain Tiobrad'



**Radharc 2** ón L7502 ag Cúil Artrach



**Radharc 3** ó Bhóthar na Croise Báine, Ard Mhacha



**Radharc 5** ón L7503 ag Lios Dúin Ghormaíle



**Radharc 8** feadh an N2 ar an Eanách  
(Barúntacht Chríoch Mhúrn)



**Radharc 10**, ón L3420 ag Corr na Muclach  
Thuaidh

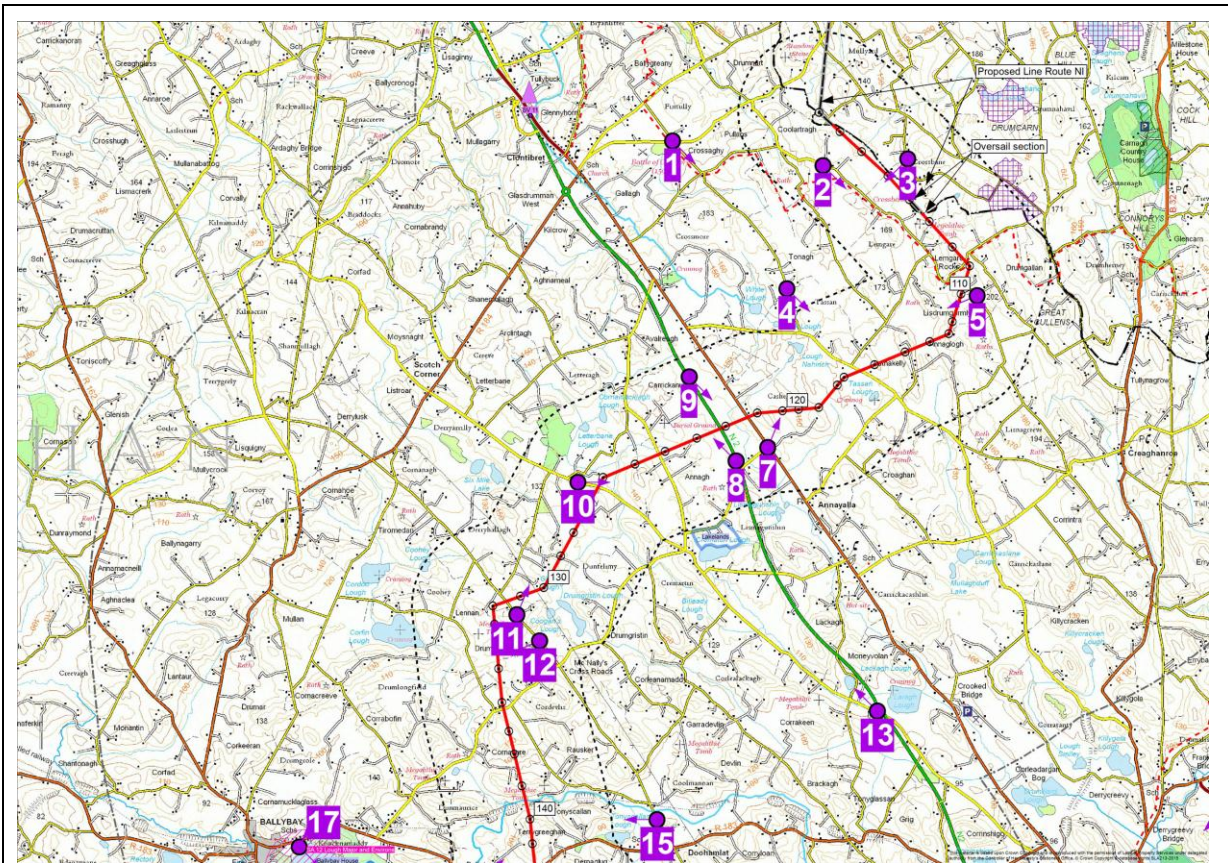
### Cur Síos

Tá an t-aonad seo suite i gCrios Droimní Thuaisceart Mhuineacháin. Is tírdhreach an-éagsúil é, a chuimsíonn páirceanna iata fáлта beaga atá suite ar dhroimní beaga. Ardaíonn na tailte go hardchlár réidh de réir mar a théitear ó thuaidh. Is tírdhreach atá áitrithe agus athraithe ag an duine é seo agus cuimsíonn sé a lán gabhátais feirme bige agus bóithre gaolmhara, seideanna, línte fóin agus línte cumhachta. Leanann na bóithre patrún soiléir trasnánach siar ó thuaidh-soir ó dheas, agus iad ag leanúint threo na sil-leaganacha oighreacha faoina

| Luach – Luach Measartha / Ardluach   | Cumas – Cumas Íseal / Measartha  | Íogaireacht – Íogaireacht Mheasartha / Ardíogaireacht  |
|--|--|--|
| <p>Tá Sliabh Mhullaigh Aise, <i>Ceantar lena mbaineann Luach Tánaisteach Taitneamhachta</i>, suite san Aonad Tírdhreacha seo, é suite thart ar 6.4 km ón línebhealach.</p> <p>Tá roinnt amharcpointí áilleachta san aonad seo; tá SV12, SV13 agus SV14 suite ionann is 6-7.5 km soir ón línebhealach ar fhánaí Mhullaigh Aise. Tá SV11 ina radharc ó thuaidh ag an Tulaigh Bhreac, atá thart ar 3.2 km ón línebhealach. Ritheann Slí Mhuineacháin a bheag nó a mhór go comhthreomhar leis an mbealach feadh thart ar 2 km ó achar 0 go thart ar 400 m agus téann sí faoin bhforbairt a bheartaítear ag Carraigeacha na Léime Giorra.</p> <p>Cuimsíonn an t-aonad seo láthair Chath Chluain Tiobrad, ar láthair stairiúil é lena mbaineann tábhacht náisiúnta agus atá suite ionann is 1.2 km soir ón sráidbhaile</p> | <p>Cé go dtugann an tírdhreach droimní beagán fálú amhairc, tá baol ann go bhfaighfear radhairc níos soiléire ar aon túir atá suite ar na codanna uachtair de dhroimní.</p> <p>A bhuí leis an tírdhreach ardchláir, is féidir radhairc a fháil amach ó imeall na tírghné ar an tírdhreach íseal ó dheas. Cuireann nádúr na topagrafaíochta ardchláir srian le radhairc fhada freisin in áiteanna a bhfuil an duine ar shiúl ó na fánaí.</p> <p>Seachnaíodh na ceantair is sciamhaí ar an taobh thoir de Shliabh Mhullaigh Aise; mar sin féin, fágann an nádúr ardtailte atá ann i gcodanna den tírdhreach go bhfuil cumas íseal / measartha ag an tírdhreach freastal ar fhorbairt ar nós líne tharchuir.</p> <p>Bíonn saintréithe an tírdhreacha níos forbartha de réir mar a théitear ó dheas i dtreo an N2, agus tá cumas níos fearr ag na háiteanna sin freastal ar fhorbairt nua.</p> <p>Trasnaíonn an t-ailíniú an N2 thart ar</p> | <p>Sanntar mór-Limistéar Nádúir Tírdhreacha Ardtailte Mhullaigh Aise mar cheantar lena mbaineann ardíogaireacht san MLCA. Cuimsíonn sé sin ceantar Mhullaigh Aise ar an taobh thoir, chomh maith leis na ceantair dhroimní agus na ceantair réidhe ardtalún trína dtrasnaíonn an línebhealach.</p> <p>Mar gheall ar an mbaol go mbeifí in ann radharc oscailte a fháil ar an bhforbairt, bheadh imill na gceantar de chineál ardchláir ní b'íogaire i leith na forbartha.</p> <p>Is ón taobh thoir thuaidh agus ó chuid de Shlí Mhuineacháin is féidir na radhairc is soiléire a fháil ar an ngleann beag atá suite níos faide ó thuaidh sa limistéar staidéir seo. Mar gheall ar scála agus ar imfhálú na sainghné tírdhreacha seo, bheadh sí íogair i leith forbairt nua.</p> <p>Toisc go bhfuil an línebhealach suite ar shiúl ón gceantar is</p> |

|                   |  |  |
|-------------------|--|--|
| eapainmneach sin. | 2 km ó thuaidh ó lonnáiocht bheag Eanaigh Gheala, i gcuid oscailte den tírdhreach. | íogaire timpeall Shliabh Mhullaigh Aise, meastar go mbaineann íogaireacht mheasartha / ardíogaireacht leis an gcuid den tírdhreach trína dtrasnaíonn an línebhealach a bheartaítear. |
|-------------------|--|--|

**11.4.3.2 Cur Síos Mionsonraithe ar Aonad Tírdhreacha B – Ardtailte Droimníní Mhuineacháin (feic Tábla 11.1)**



**Radharc 10** ón L3420 ag Corr na Muclach Thuaidh



**Radharc 11**, trasna bhaile fearainn Dhún Feilimidh agus Chlár Doire



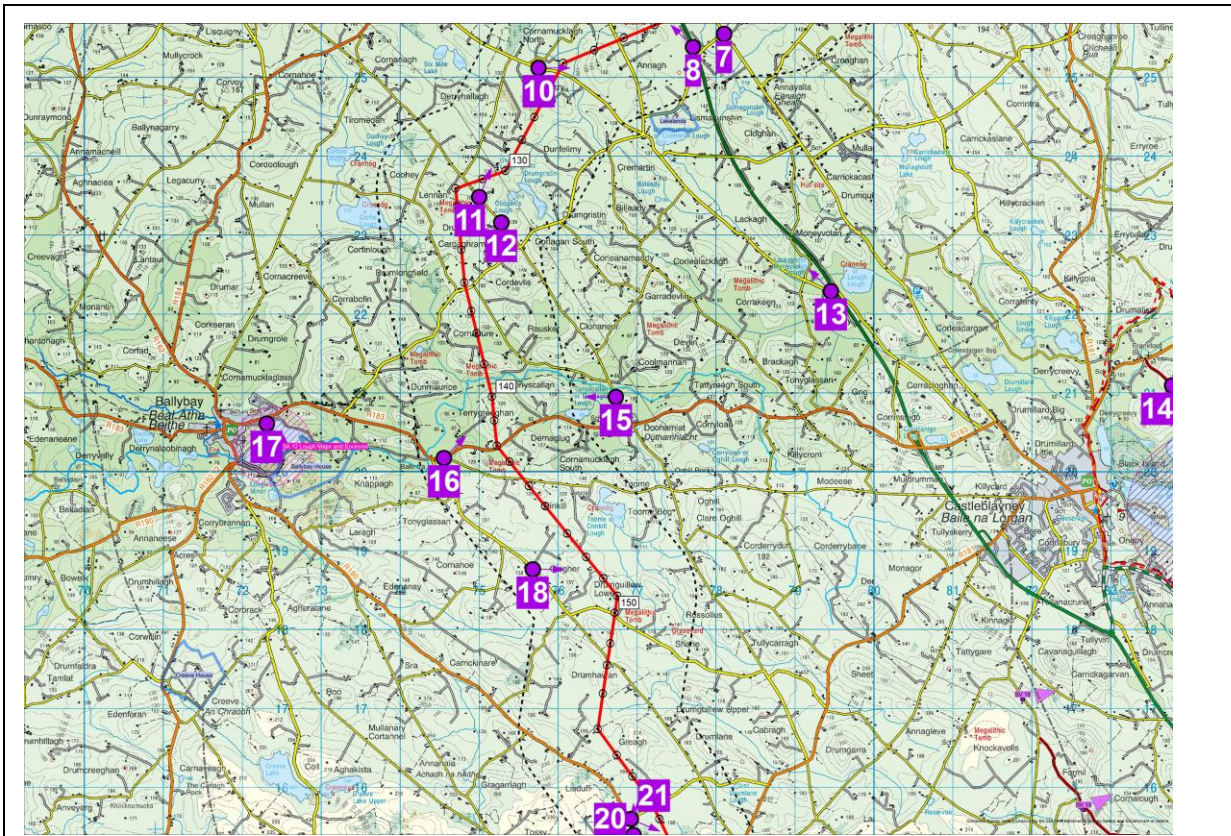
**Radharc 12**, trasna bhaile fearainn Dhroim Rúisc

**Cur Síos**

Tá an t-aonad seo suite i gCrios Droimníní Thuaisceart Mhuineacháin. Is tírdhreach an-éagsúil é, a chuimsíonn páirceanna iata fála scean beaga atá suite ar dhroimníní beaga agus roinnt lochanna beaga atá suite i ngarchomharsanacht an línebhealaigh. Is tírdhreach atá áirithe agus athraithe ag an duine é seo agus chuimsíonn sé a lán gabháltais feirme bige agus bóithre gaolmhara, seideanna agus líne tharchuir 110 kV atá ann cheana.

| <b>Luach – Luach Measartha</b>  | <b>Cumas – Cumas Measartha</b>   | <b>Íogaireacht – Íogaireacht Mheasartha</b>   |
|---|--|---|
| <p>Cuimsíonn an tírdhreach ceantair arda dhroimníní ardtalún agus lochanna ísealtalún, agus talamh riascach agus talamh feirme féaraigh eatarthu.</p> <p>Tá pNHA lonnaithe ag Loch Cordoo siar ón línebhealach.</p> <p>Cuimsíonn an tAonad Tírdhreacha seo Amharcphointe Áilleachta amháin, SV9, atá suite thart ar 9.2 km ón línebhealach agus a fhéachann amach soir ó thuaidh, agus ar shiúl ón bhforbairt a bheartaítear.</p> | <p>Is lú cumas na gcodanna uachtair de na droimníní freastal ar an tionchar amhairc a imríonn líne tharchuir ná na codanna ísle. Den chuid is mó, cuireann nádúr droimneach an tírdhreacha srian leis an bhféidearthacht go bhfaighfear radhairc fhada, ach amháin in áiteanna ar féidir amharcphointí ardaithe a fháil.</p> | <p>Tá éagsúlacht sa cheantar áitiúil ó thaobh íogaireachta de, ag brath go príomha ar a ghairne atá an áit do lochanna agus ar a airde atá sí.</p> <p>Mar gheall ar nádúr oscailte an tírdhreacha, d'fhéadfadh go bhfaighfí radhairc ní ba leithne ar na túir i gceantair áirithe, agus tá na ceantair sin níos íogaire ná iad siúd atá iata ag topagrafaíocht.</p> |

**11.4.3.3 Cur Síos Mionsonraithe ar Aonad Tírdhreacha C – Tailte Locha Bhéal Átha Beithe-Bhaile na Lorgan (feic Tábla 11.1)**



**Radharc 15** ón L3430 ar imeall Dhúthamhlachta



**Radharc 16** ón R183 i mbaile fearainn Bhéal Átha an tSratha



**Radharc 17** ón Loch Mór, Béal Átha Beithe

**Cur Síos**

Is é príomhthréith an tírdhreacha seo atá athraithe ag an duine ná an féarach droimneach droimníní agus roinnt ceantair ísle soir agus siar ón bhforbairt a bheartaítear. Tá sráidbhaile Dhúthamlachta suite laistigh de 2 km ón línebhealach. Tá na droimníní san aonad seo níos suntasaí agus cruthaítear tírdhreacha an-iata dá bharr sin. Is féidir radhairc níos oscailte a fháil ó chodanna arda den tírdhreach, ag Corr na hUamha, mar shampla, cé go leanann formhór na mbóithre na codanna ísle.

| Luach – Luach Measartha  | Cumas – Cumas Measartha   | Íogaireacht – Íogaireacht Mheasartha   |
|--|---|--|
| <p>Cé go bhfuil sé suite laistigh de LCA Thailte Locha Bhéal Átha Beithe-Bhaile na Lorgan, tá an chuid seo den línebhealach réasúnta fada ar shiúl ó gach ceann de na mórlochanna, amhail Loch Mucnú, atá suite thart ar 6 km soir uaidh, agus Loch Bhéal Átha Beithe, atá suite 3 km siar uaidh.</p> <p>Mar sin féin, tá roinnt lochanna beaga suite i ngarchomharsanacht an línebhealaigh, arb é Loch Thamhnaigh Scalláin nó Loch Dhoire na gClog gar do Dhúthamlacht an ceann is gaire díobh, agus é suite thart ar 1 km soir ón línebhealach. Baineann tábhacht le radhairc ó phurláin locha agus saináithnítear amhlaidh in Monaghan Landscape Character Assessment (Measúnú ar Charachtar Tírdhreacha Mhuineacháin).</p> | <p>Is lú cumas na gcodanna uachtair de na droimníní freastal ar an tionchar amhairc a imríonn líne tharchuir ná na codanna ísle. Den chuid is mó, cuireann nádúr droimneach an tírdhreacha srian leis an bhféidearthacht go bhfaighfear radhairc fhada, ach amháin in áiteanna ar féidir amharcpointí ardaithe a fháil.</p> | <p>Cosúil le radhairc ar na codanna arda de dhroimníní agus i dtreo codanna arda de dhroimníní, is íogair atá na radhairc ó phurláin lochanna. Is íogair atá radhairc ó Dhúthamlacht amach ar an tírdhreach mór, díreach mar atá amhlaidh i gcás Loch Thamhnaigh Scalláin nó Loch Dhoire na gClog.</p> <p>Ritheann an R183 go hingearach leis an línebhealach.</p> |

**11.4.3.4 Cur Síos Mionsonraithe ar Aonad Tírdhreacha D – Ardtalamh Feirme Droimníní Dheisceart Mhuineacháin (feic Tábla 11.1)**



**Radharc 18** ón L3200 ag an gClochar



**Radharc 20** ón R180 ag an mBreacraigh (Barúntacht Chríoch Mhúrn)



**Radharc 21** ó aomhal an R180 / an L4210 ag an nGréach (Barúntacht Chríoch Mhúrn) agus Tulaigh na hInneora



**Radharc 24** ón L7113 trasna Loch Morn



**Radharc 26** ón L40431 (Bealach Áilleachta) ag Tuath





Radharc 28 ó Chrosaire Aimhréidhe



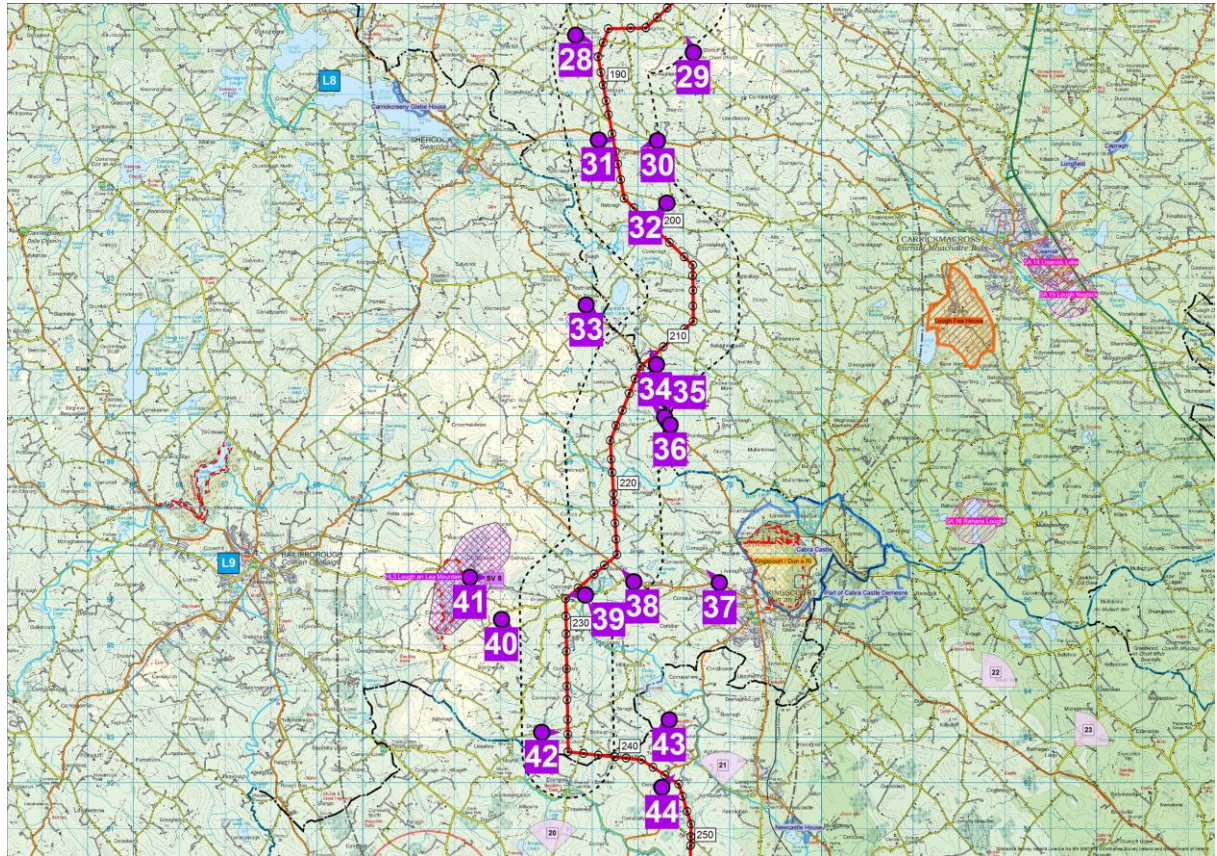
Radharc 31 ón R178, 2.5 km soir ó Shearcóg

**Cur Síos**

Síneann an tírdhreach seo atá athraithe ag an duine ó Bhaile na Lorgan go dtí an teorainn le Contae an Chabháin. Cuimsíonn an chuid thuaidh den aonad tírdhreacha seo gleannta leathana doimhne, atá níos oscailte ná an tírdhreach casta iata a chruthaíonn droimníní atá níos mó ná an meán agus na lochanna níos faide ó dheas san aonad. Trasnaítear trí bhóthar réigiúnacha go hingearach (an R178, an R180 agus an R181).

| Luach – Luach Measartha  | Cumas – Cumas Measartha  | Íogaireacht – Íogaireacht Mheasartha   |
|--|--|--|
| <p>Is é patrún an tírdhreacha ná gleannta beaga agus ceantair fhairsinge ina bhfuil droimníní atá níos mó ná an meán, mar aon le gréasán láidir fálda sceach agus bóithre, tithe agus línte leictreachais atá ann cheana. Tá roinnt amharcpointí áilleachta san Aonad Tírdhreacha seo, SV21, atá 1.9 km ar shiúl (radharc ar Loch Éigis a fhéachann amach i dtreo an línebhealaigh), agus SV22 atá 0.7 km ar shiúl (radharc ar bhealach tiomána áilleachta ag an mBeitheach, ag an tSeantamhnach agus ag Corr Leacht). Tá SV23 ina radharc i dtreo an Locha Bháin agus Chontae an Chabháin, ag féachaint i dtreo na forbartha a bheartaítear ó thart ar 3.8 km.</p> <p>Acmhainn thábhachtach áilleachta, éiceolaíochta agus stairiúil sa chontae is ea Loch Éigis, atá suite sa chuid theas den aonad seo.</p> | <p>Is lú cumas na gcodanna uachtair de na droimníní freastal ar an tionchar amhairc a imríonn líne tharchuir ná na codanna ísle. Den chuid is mó, cuireann nádúr droimneach an tírdhreacha srian leis an bhféidearthacht go bhfaighfear radhairc fhada, ach amháin in áiteanna ar féidir amharcpointí ardaite a fháil.</p> <p>Tá droimníní agus fásra níos dlúithe le fáil soir ó Shearcóg, áit a laghdaítear radhairc fhada shrianta.</p> | <p>Is iad na háiteanna is íogaire ná na láithreacha ar na codanna uachtair de dhroimníní inar féidir radhairc a fháil ar an tírdhreach agus garchomharsanacht na lochanna. Imríonn fásra tionchar folaithe thar achar fada i mórán ceantar.</p> <p>Tá roinnt lochanna beaga suite laistigh de 1 km den línebhealach agus tá suíomh na lochanna sin íogair i leith athrú.</p> |

**11.4.3.5 Cur Síos Mionsonraithe ar Aonad Tírdhreacha E – Ardtaille Oirthear Chontae an Chabháin (feic Tábla 11.1)**



**Radharc 35** ón gcosaire idir an R162 agus an L8920 ag Drumiller Dhún an Rí



**Radharc 37** ón acomhal idir an R165 agus an L3526 lasmuigh de



**Radharc 39** ón L7567, in aice le láthair Aonach an Mhaí



**Radharc 41** ó Bhearna Lochán Leagha



**Radharc 42** ón L3533 ag Drumbar (Barúntacht Inis Caoin)

| <b>Cur Síos</b>  |  |   |
|--|--|---|
| <p>Tá dhá chineál tírdhreacha ar leith san aonad seo – is iad sin, na droimníní ísle sa chuid is faide soir i gContae an Chabháin agus ardtailte Lochán Leagha. Is minic a bhíonn radhairc iata i dtírdhreach na ndroimníní, ach is féidir radhairc lánléargais a fháil in aon áiteanna ardaithe ar bith. Tá na hísealchríocha agus an sliabh araon athraithe ag an duine. Is é atá iontu patrúin talmhaíochta, gréasán bóithre, tithe agus bonneagar teileachumarsáide agus leictreachais.</p>  |  |   |
| <b>Luach – Luach Measartha / Ardluach</b>  | <b>Cumas – Cumas Measartha</b>   | <b>Íogaireacht – Íogaireacht Mheasartha / Ardíogaireacht</b>  |
| <p>Cuimsíonn an t-aonad seo purláin Dhún an Rí agus Shliabh Lochán Leagha. Téann an línebhealach soir ó cheantar lena mbaineann íogaireacht shainithe tírdhreacha sa phlean reatha de CDP an Chabháin. Is é atá sa tírdhreach seo de dhéantús an duine ná líne 220 kV atá ann cheana agus forbairt níos dlúithe de chineál fo-uirbeach atá suite i ngar d'imeall Dhún an Rí.</p> <p>Tá amharcpointe cosanta, SV8, suite 2.1 km ó thuaidh ag Bearna Lochán Leagha, atá sainithe freisin mar <i>Cheantar lena mbaineann Ardluach Tírdhreacha</i>. Tá láthair picnicí agus clár faisnéise suite níos faide síos an sliabh feadh an bhóthair áitiúil agus imíonn bealach lúbtha siúil ón áit seo agus téann sé thar na túir theileachumarsáide atá suite cheana ar an sliabh. Is é a thagann faoin radharc lánléargais ó bharr an tsléibhe ná trí fheirm ghaoithe san iarthar agus tírdhreach na n-ísealchríoch atá athraithe agus áitithe ag an duine.</p> <p>Tá Páirc Foraoise Dún an Rí suite lastoir de Dhún an Rí, thart ar 3.8 km ón línebhealach.</p> <p>Tá láthair Aonach an Mhaí suite san Aonad Tírdhreacha seo agus tá dealbh comórtha curtha suas in aice le láthair an aonaigh.</p> | <p>Tá cumas féideartha measartha ag an gcuid seo de Chontae an Chabháin freastal ar an tionchar tírdhreacha agus amhairc a imríonn líne tharchuir.</p> <p>Den chuid is mó, tá éagsúlacht topagrafaíochta san aonad seo faoi réir geolaíocht bhunúsach bhuncharraige – rud a chruthaíonn níos lú fánaí géara agus ceantair níos mó imfhálaithe amhairc. Ar an taobh eile den phingin, tá níos mó áiteanna ann ina bhfaightear fásra níos airde san aonad seo; tá an fásra lánaibí seo ina ábhar le níos mó baic amhairc dá thoradh.</p> | <p>Baineann idir íogaireacht mheasartha agus ardíogaireacht le codanna den limistéar staidéir 5 km i gContae an Chabháin.</p> <p>Is íogair atá na radhairc a fhaightear ó na codanna is airde san aonad tírdhreacha ag Sliabh Lochán Leagha, cé go n-áirítear leis na radhairc atá ann faoi láthair bonneagar leictreachais agus teileachumarsáide.</p> <p>Is íogair freisin atá suíomh Aonach an Mhaí, atá á reáchtáil ar bhonn bliantúil le fada an lá, toisc go meallann sé líon mór daoine agus go bhfuil baint chultúrtha aige leis an tírdhreach mór.</p> |

#### 11.4.4 Achoimre ar Luach an Tírdhreacha

59 Tá critéir chun cinneadh a dhéanamh ar an luach tírdhreacha leagtha amach i dTábla 11.2, **Aguisín 11.3, Aguisíní Imleabhar 3D** den EIS. Cinntear luach an Tírdhreacha de réir na nithe seo: cáilíocht / staid an tírdhreacha, cáilíocht scéimhe, a neamhchoitianta atá sé, a léirithí atá sé, spéis chaomhantais, luach áineasa, gnéithe agus comhcheangail aireachtála. Is iad na haonaid tírdhreacha lena mbaineann an luach tírdhreacha is airde ná: A (Ardtailte Mhullaigh Aise) agus E (Ardtailte Oirthear Chontae an Chabháin) mar gheall ar an nádúr ardtalún atá iontu, ar a neamhchoitianta atá siad agus ar a bhfeidhm áineasa. Déantar cur síos i **Rannán 11.4.3** ar na gnéithe tírdhreacha lena mbaineann an luach is mó, mar a shainítear san EIS seo, atá suite laistigh de gach aonad tírdhreacha.

#### 11.4.5 Achoimre – Cumas an Tírdhreacha

60 Tá critéir chun cinneadh a dhéanamh ar chumas an tírdhreacha leagtha amach i dTábla 11.3, **Aguisín 11.1, Aguisíní Imleabhar 3C** den EIS.

61 I bhformhór na gcásanna, tá sé de chumas ag tírdhreach droimneach freastal ar thionchar amhairc na líne tarchuir in áiteanna a bhfuil an tionchar srianta don cheantar áitiúil, laistigh de na tírdhreacha ar scála beag idir droimníní. Mar sin féin, bíonn baol níos mó ann go dtiocfaidh tionchar amhairc níos leithne chun cinn i láithreacha ina dtrasnaíonn an líne talamh ard, ar mhaithe le líon na n-athruithe treo a íoslaghdú, nó le srianta sainaitheanta (lochanna, láithreacha áineasa, etc.) a sheachaint.

#### 11.4.6 Achoimre – Íogaireacht an Tírdhreacha

62 Tá na critéir chun cinneadh a dhéanamh ar íogaireacht an tírdhreacha agus ar íogaireacht amhairc leagtha amach i dTábla 11.4 agus i dTábla 11.5, **Aguisín 11.1, Aguisíní Imleabhar 3C** den EIS.

63 Tá na ceantair is íogaire suite i gCuid A (Ardtailte Mhullaigh Aise) agus i gCuid E (Ardtailte Oirthear Chontae an Chabháin). Baineann íogaireacht mheasartha le formhór na n-aonad tírdhreacha eile, cé go bhfuil roinnt ceantar lena mbaineann íogaireacht níos airde suite i gcomharsanacht na lochanna, áit ar féidir radhairc a fháil ón talamh ard agus a n-osclaíonn an tírdhreach mór droimníní suas chun radhairc níos leithne a chur ar fáil ar an tírdhreach. De bharr scála na forbartha a bheartaítear, áfach, d'fhéadfadh sí athrú suntasach a dhéanamh ar shainréithe tírdhreacha na gceantar atá suite i ngarchomharsanacht an ailínithe – thiocthadh an t-athrú ba shoiléire chun cinn 600-800 m ón ailíniú.

64 Tagann an íogaireacht amhairc is airde chun cinn in áiteanna a bhfuil an tírdhreach athraithe ina ghné thábhachtach den radharc. De ghnáth, bíonn sé sin le sonrú i radhairc ó réadmhaoine

cónaithe, ó cheantair lonnaithe agus ó amharcpointí laistigh de tírdhreacha lena mbaineann luach nó laistigh de tírdhreacha íogaire.

- 65 Rinneadh breithmheas sa *Final Re-evaluation Report (Tuarascáil Athmheasúnaithe Deiridh)* (Aibreán 2013) ar chumas ginearálta an tírdhreacha, i gcomhthéacs leathan, d'fhonn na ceantair sin a bhfuil an cumas is lú acu freastal ar líne tharchuir a sheachaint. Trasnaíonn an línebhealach roghnaithe a tháinig chun cinn ón staidéar sin, agus atá faoi réir an mheasúnaithe seo, ceantair a bhfuil cumas níos airde acu, go ginearálta, freastal ar an líne tharchuir laistigh de Chontae an Chabháin agus de Chontae Mhuineacháin.

**Tábla 11.3: Achoimre ar Chumas agus ar Íogaireacht an Tírdhreacha**

| Aonad Tírdhreacha |  | Túir            | Luach an Tírdhreacha       | Cumas an Tírdhreacha freastal ar an bhforbairt a bheartaítear | Íogaireacht an Tírdhreacha i leith na forbartha a bheartaítear |
|-------------------|--|-----------------|----------------------------|---|--|
| A                 | Ardtailte Mhullaigh Aise                                   | Túir 103 go 128 | Luach Measartha / Ardluach | Íseal / Measartha   | Luach Measartha / Ardluach                                     |
| B                 | Ardtailte Droimníní Mhuineacháin                           | Túir 129 go 136 | Luach Measartha            | Cumas Measartha   | Íogaireacht Mheasartha   |
| C                 | Tailte Locha Bhéal Átha Beithe-Bhaile na Lorgan            | Túir 137 go 142 | Measartha                  | Cumas Measartha   | Íogaireacht Mheasartha   |
| D                 | Ardtalamh Feirme Droimníní Dheisceart Chontae Mhuineacháin | Túir 143 go 211 | Luach Measartha            | Cumas Measartha   | Íogaireacht Mheasartha   |
| E                 | Ardtailte Oirthear Chontae an Chabháin                     | Túir 212 go 239 | Luach Measartha / Ardluach | Measartha   | Luach Measartha / Ardluach                                     |

## 11.5 TIONCHAR FÉIDEARTHA

### 11.5.1 Déan Faic

- 66 Sa chás seo, ní bheidh aon athruithe ar an tírdhreach. Leanfaidh sé de bheith ag athrú agus ag forbairt de bharr tosa eile.

### 11.5.2 Céim na Tógála

- 67 Mionsonraítear i gCaibidil 7, **Imleabhar 3B** den EIS an cur chuige a nglactar leis i leith tógála agus na hamscálaí a bhaineann leis na céimeanna éagsúla.

- 68 Tiocfaidh an tionchar féideartha tírdhreacha agus amhairc chun cinn le linn na céime tógála as baint an fhásra, as an innealra infheicthe tógála, as na bealaí sealadacha rochtana a bheidh thart ar 4 m ar leithead, as clós stórála le haghaidh ábhar tógála, as na hionaid ghardála (ina mbeidh an seoltóir leagtha os cionn bóithre agus aibhneacha agus línte dáileacháin atá ann cheana) agus as na méaduithe ar líon na bhfeithiclí. Beidh tionchar amhairc thógáil na dtúr sealadach agus beidh sé le sonrú sa cheantar áitiúil. Tá sé sin amhlaidh toisc go ndéanfar an chuid is mó den tógáil i gceantair iargúlta ghníomhaíochta atá teoranta ó thaobh méide de. Beidh éifeacht níos forleithne ag tionchar tírdhreacha agus amhairc na ngluaiseachtaí tráchta.
- 69 Cuirtear síos go mion ar nádúr sealadach na mbealaí rochtana i gCaibidil 7, **Imleabhar 3B** den EIS. Cruthóidh sé sin athruithe tírdhreacha a bheidh áitiúil agus sealadach den chuid is mó ar dhromchla na bpáirceanna agus ar bhaint fásra fálda sceach agus crann ach ní dhéanfaidh sé an oiread sin difir don tírdhreach mór.
- 70 Is le linn na céime tógála a bheidh an tionchar fisiceach is mó ar an tírdhreach. Cuirtear síos go mion ar bhaint an fhásra i g**Caibidil 6** san EIS seo. Cuirtear síos go mion ar an tionchar féideartha ar an ithir i **Rannán 11.5.4.6** agus i g**Caibidil 7** den imleabhar seo den EIS. Mar gheall ar fhásra agus, go háirithe, ar chrainn fhásta a bhaint in áiteanna a bhfuil gá leis, beidh tionchar fisiceach suntasach tírdhreacha sa cheantar áitiúil. Ar mhaithe le glanspásanna sábháilteachta a chinntiú, déanfar na crainn sin atá suite in aice leis na túir nó leis na seoltóirí agus a d'fhéadfadh titim ar na túir agus ar na seoltóirí sin a ghearradh siar. Beidh cineál an tionchair fhadtéarmaigh ag brath ar rath athbhunú an fhásra. Áirítear le tionchar féideartha tírdhreacha a bhaineann le balcadh ithreach teip ar athbhunú an fhásra agus slaigeanna fadtéarmacha.

### 11.5.2.1 Athruithe ar Bhonneagar na Líne Lasnairde 110 kV Reatha

#### **Idir Túr 130 agus Túr 131**

- 71 Cuirfear cuaille atá 11.7 m ar airde in ionad an chuaille 110 kV reatha atá 17.7 m ar airde os cionn leibhéal na talún. Beartaítear freisin dhá chuaille nua a thógáil sna réisí reatha ar an dá thaobh den trasbhealach 400 kV a bheidh 15.7 m agus 13.7 m ar airde faoi seach os cionn leibhéal na talún. I rith na tógála, déanfar tochailtí thart ar 2.3 m ar doimhneacht agus thart ar 0.5 m ar leithead ag gach cuaille.
- 72 Tá nádúr an tírdhreacha ina mbeidh sé seo íogair mar gheall ar chomh gar is atá sé do roinnt lochanna, agus sainaitníodh san EIS an baol atá ann go mbeidh tionchar carnach aige ag eascairt ó bhonneagar leictreachais reatha agus beartaithe. Beidh tionchar amhairc gearrthéarmach le brath go háitiúil le linn na tógála mar gheall ar ghluaiseachtaí daoine, ábhar agus innealra. Ní bheidh aon tionchar mór ar an tírdhreach fisiciúil toisc nach dteastaíonn ach líon measartha beag tochailtí agus toisc nach ndéanfar dochar ar bith d'fhálta sceach.

Tionchar dearfach é an laghdú ar mhéid cuaille amháin, ach tiocfaidh ardú beag ar an tionchar carnach ar an tírdhreach a thagann as an mbonneagar tarchuir go háitiúil de bharr dhá chuaille nua.

- 73 Is dóchúil go mbeidh ceann amháin de na cuailí nua le cianfheiceáil go páirteach ón mbóthar áitiúil siar ó thuaidh ón línebhealach. Mar sin féin, mar gheall ar an bhfad ó amharcpointí poiblí agus ar láithreachta reatha na gcuailí sa tírdhreach, ní bheidh tionchar suntasach i gceist leis an tionchar amhairc breise.

### **Idir Túr 180 agus Túr 181**

- 74 Cuirfear cuaille nua níos ísle atá 18.7 m ar airde os cionn leibhéal na talún in ionad an chuaille 110 kV reatha atá 19.7 m ar airde os cionn leibhéal na talún. Cuirfear cuaille nua níos ísle atá 18.7 m ar airde os cionn leibhéal na talún in ionad túr reatha atá 19.6 m ar airde os cionn leibhéal na talún. I rith na tógála, déanfar tochailtí thart ar 2.3 m ar doimhneacht agus thart ar 0.5 m ar leithead ag gach cuaille.
- 75 Beidh tionchar amhairc gearrthéarmach le brath go háitiúil le linn thréimhse na tógála mar gheall ar thochailt agus ar ghluaiseachtaí daoine, ábhar agus innealra. Tar éis na tréimhse tógála fágfaidh an laghdú a dhéanfar ar airde na gcuailí tionchar an-bheag ach dearfach, agus do-airithe tríd is tríd, ar nádúr an tírdhreacha go háitiúil.

## **11.5.3 An Chéim Oibríoch**

### **11.5.3.1 Réamhrá**

- 76 Déantar cur síos sa rannán seo ar thionchar féideartha tírdhreacha agus amhairc na forbartha a bheartáítear sa CMSA. Mar a leagadh amach sa chuid roimhe den chaibidil seo, tá an tírdhreach laistigh den limistéar staidéir a bheag nó a mhór láidir agus tá fianaise ann gur féidir é a athrú gan chur isteach ar a shaintréithe bunúsacha tírdhreacha. Sainithníodh sa chuid roimhe freisin na láithreacha agus na gnéithe is íogaire laistigh den limistéar staidéir, rud a thabharfadh le fios go dtiocfadh an tionchar tírdhreacha agus amhairc is mó chun cinn sna háiteanna seo a leanas:

- In áiteanna inar féidir na túir a fheiceáil i ndlúthghaireacht agus nach bhfuil aon ábhar folaithe san idirspás iontu;
- In áiteanna ina bhfuil na túir suite ar bharr droimníní;
- In áiteanna ina bhfuil na túir suite i ngar do lochanna; agus

- In áiteanna ina bhfuil na túir suite i ngar d'amharcphointí áilleachta nó in amharcphointí lánléargais.

- 77 Baintear úsáid as fótamontáisí sa chuid seo chun cabhrú le cur síos a dhéanamh ar an tionchar féideartha. D'fhonn forbheathnú a thabhairt ar nádúr na hinfheictheachta ó achair éagsúla, tá rogha fótamontáisí léiritheacha i **Rannán 11.5.3**. Léirítear sna fótamontáisí sin nádúr na hinfheictheachta sna gnáthchineálacha tírdhreacha a dtrasnaíonn an t-ailíniú iad. Léirítear nádúr na hinfheictheachta ó na hachair seo a leanas: suas le 500 m, 500 m - 1 km, 1 - 1.5 km, agus níos faide ná 1.5 km. Léirítear freisin an tionchar ar amharcphointí áilleachta atá suite laistigh de 2 km den ailíniú.
- 78 Ina dhiaidh sin, déantar cur síos mionsonraithe i **gCuid 11.5.3** ar an tionchar tírdhreacha agus amhairc laistigh de gach aonad tírdhreacha agus úsáidtear sraith fótamontáisí de scála laghdaithe mar fhianaise ar an tionchar sin chun críocha léiriúcháin.
- 79 Tá sraith fótamontáisí lánscála le fáil i bh**Fíoracha Imleabhar 3C** den EIS agus léirítear láthair mhionsonraithe agus comhthéacs na radharc fótamontáise ar an léarscáiliú i bhFíor 11.3 – Fíor 11.6, **Fíoracha Imleabhar 3C** den EIS. Tá rochtain ag an bpobal ar na láithreacha fótamontáise uile.

#### 11.5.3.2 Príomh-Fhótamontáisí Léiritheacha

- 80 Tá an ceantar trína dtéann an línebhealach a bheartaítear áitrithe go mór, agus tá a lán tithe agus feirmeacha suite feadh dlúthghréasán bóithre agus fála sceach. Folaíonn fála sceach agus droimníní an OHL i mórán ceantar. De bharr shaintréithe áitrithe an tírdhreacha, tá gabhdóirí amhairc suite ar fud an limistéir staidéir. Mar sin féin, ní féidir, agus ní gá, beagnach gach amharcphointe féideartha a mheasúnú ná a léiriú agus, dá bhrí sin, léirítear nádúr na hinfheictheachta ó na hachair seo a leanas sa rannán seo: suas le 500 m, 500 m - 1 km, 1 - 1.5 km, agus níos faide ná 1.5 km. Léirítear freisin an tionchar ar amharcphointí áilleachta atá suite laistigh de 2 km den ailíniú. Is ionann iad agus na radhairc is oscailte agus na radhairc 'sa chás is measa' ar an bhforbairt a bheartaítear ó na cineálacha sin achar.
- 81 Ní féidir cuid de na radhairc léiritheacha sin a fháil ach amháin ó amharcphointí atá thar a bheith áitiúil, ach cuirtear ar fáil iad d'fhonn an t-uastionchar féideartha a chur in iúl. Beidh tionchar níos lú, i bhformhór na gcásanna, ar chuma agus ar shaintréithe an tírdhreacha agus radharc á fháil air ó cheantair eile laistigh den limistéar staidéir.
- 82 Is ar scála laghdaithe chun críocha léiriúcháin atá na fótamontáisí a léirítear sa rannán seo. Tá fótamontáisí agus sreangfhrámaí lánscála le fáil i bh**Fíoracha Imleabhar 3C** den EIS. Is é an bealach is fearr chun fótamontáisí a úsáid mar uirlis ná féachaint orthu ar an láthair, san áit ar glacadh an fótagraf.



### 11.5.3.3 Achair Amhairc de suas le 500 m

- 83 Léirítear sna fótamontáisí seo a leanas de scála laghdaithe raon de na heispéiris radhairc oscailte ‘sa chás is measa’ laistigh de 500 m ón bhforbairt a bheartaítear. Cuirtear san áireamh i bhFíoracha Imleabhar 3C den EIS leaganacha lánsála de na fótamontáisí seo agus na sreangfhrámaí agus sonraí teicniúla a ghabhann leo.
- 84 In áiteanna nach bhfuil aon fhásra ná topagrafaíocht san idirspás iontu, nó ina bhfuil bearnaí san fhásra ar thaobh an bhóthair nó ina bhfuil an fásra ar thaobh an bhóthair níos ísle ná an meán, is féidir na túir a fheiceáil go soiléir nuair atáthar i ndlúthghaireacht dóibh. Fiú amháin ó achar gearr, is féidir leis an bhfásra agus le topagrafaíocht laghdú a dhéanamh ar a infheicthe atá na túir ó láithreacha amhairc ar leith. Athraíonn nádúr na hinfeictheachta nuair a amharctar ar na túir i gcodarsnacht leis an spéir nó leis an talamh. I dtéarmaí ginearálta, bíonn an tionchar amhairc is mó ann nuair a leagann gile na spéire béim ar an líne tharchuir agus bíonn an tionchar amhairc is lú ann nuair a bhíonn cúlra dorcha taobh thiar den líne tharchuir – ar nós crann nó cnoic fhásmhara.



**Fótamontáis 8** ó chuid oscailte den N2, atá 445 m ón togra. Léiríonn sé seo radharc oscailte inar féidir dhá thúr a fheiceáil in aghaidh na spéirlíne ó bhóthar náisiúnta.



**Fótamontáis 11** ó chuid oscailte den L7411 i mbaile fearainn Dhroim Rúisc, atá suite thart ar 3.5 km siar ó thuaidh ó Dhúthamlacht agus atá thar ar 224 m ón togra. Léiríonn sé seo radharc oscailte inar féidir túr amháin a fheiceáil in aghaidh na spéirlíne i ndlúthghaireacht ó bhóthar áitiúil.



**Fótamontáís 21** ón acomhal idir an R180 agus an L4210 i mbaile fearainn na Gréiche (Barúntacht Chríoch Mhúrn) agus Thulaigh na hInneora, atá thart ar 336 m ón togra. Léiríonn sé seo radharc oscailte inar féidir trí thúr a fheiceáil in aghaidh na spéirlíne i gcomhthéacs bóthar náisiúnta atá suite i ngleann leathan.



**Fótamontáís 31** ón R178, 2.5 km soir ó Shearcóg, atá thart ar 456 m ón togra. Léiríonn sé seo radharc oscailte inar féidir cuid de chúig thúr a fheiceáil ar ardtalamh in aghaidh na spéirlíne i gcomhthéacs bóthar réigiúnach.



**Fótamontáís 39** ó chuid oscailte den L7567 ag láthair Aonach an Mhaí, atá thart ar 215 m ón togra. Léiríonn sé seo radharc oscailte inar féidir dhá thúr a fheiceáil in aghaidh na spéirlíne ar thalamh réasúnta ard.



**Fótamontáís 44** ó chuid oscailte feadh an R164 ag Corrananagh, atá thart ar 271 m ón togra. Léiríonn sé seo radharc oscailte inar féidir dhá thúr a fheiceáil in aghaidh na spéirlíne, agus cuid díobh folaithe ag fásra.

### 11.5.3.4 Achair Amhairc 500 m - 1 km

- 85 Léirítear sna fótamontáisí ar scála laghdaithe seo a leanas raon de na heispéiris radhairc oscailte 'sa chás is measa' idir 500 m agus 1 km ón bhforbairt a bheartaítear. Le haghaidh leaganacha lánsála de na fótamontáisí seo agus na sreangfhrámaí agus sonraí teicniúla a ghabhann leo a fháil, feic **Fíoracha Imleabhar 3C** den EIS.
- 86 Is féidir na túir a fheiceáil go fóill i gcomhthéacs an tírdhreacha mhóir. Is níos soiléire a bhíonn an tionchar folaithe a imríonn fásra, foirgnimh agus topagrafaíocht. Bíonn radhairc níos soiléire ar na túir agus iad suite ar thalamh ard, nó má bhítear ag amharc orthu ó amharcphointe ardaithe.



**Fótamontáis 12** ó bhóthar áitiúil an L7411 i mbaile fearainn Dhroim Rúisc, atá thart ar 603 m ón togra. Léiríonn sé seo radharc oscailte ó láthair ardaithe os cionn tírdhreach dlúthdhroimníní. Is féidir cuid de shé thúr a fheiceáil, iad ag bogadh ar shiúl ón gceantar. Tá ceithre thúr eile folaithe ag topagrafaíocht.



**Fótamontáis 16** ón R183 i mBéal Átha an tSraitha, atá thart ar 690 m ón togra. Léiríonn sé seo radharc oscailte inar féidir ceithre thúr a fheiceáil ar ardtalamh in aghaidh na spéirlíne i gcomhthéacs bóthar réigiúnach. Tá dhá thúr eile folaithe ag topagrafaíocht.



**Fótamontáís 18** ón L3200 i mbaile fearainn an Chlochair, atá thart ar 631 m ón togra. Léiríonn sé seo radharc oscailte ó láthair ardaithe os cionn tírdhreach droimníní. Is féidir cuid de dhá thúr a fheiceáil. Tá túr eile folaithe ag topagrafaíocht.



**Fótamontáís 28** ó Chrosaire Aimhréidhe, atá thart ar 610 m ón togra. Léiríonn sé seo radharc oscailte ó láthair atá suite idir droimníní. Is féidir cuid de thrí thúr a fheiceáil, iad ag bogadh ar shiúl ón gceantar. Tá túr eile folaithe ag topagrafaíocht.



**Fótamontáís 30** ón R178 i mbaile fearainn Chorr an Bhealaigh (Barúntacht Fhearnaí), atá thart ar 942 m ón togra. Léiríonn sé seo radharc oscailte i dtírdhreach droimníní i gcomhthéacs bóthar réigiúnach. Is féidir cuid de thúr amháin a fheiceáil i gcéin, agus tá trí thúr eile folaithe ag topagrafaíocht nó ag fásra.



**Fótamontáís 32** ón L49051 i mbaile fearainn Ráth Fiachrach, atá thart ar 578 m ón togra. Léiríonn sé seo radharc oscailte i dtírdhreach droimníní ísle. Is féidir dhá thúr a fheiceáil in aghaidh na spéirlíne.



**Fótamontáís 35** ón R162 ag an gcroisair leis an L8920, atá thart ar 924 m ón togra. Léiríonn sé seo radharc oscailte i dtírdhreach droimníní i gcomhthéacs bóthar réigiúnach. Is féidir cuid de thúr amháin a fheiceáil os cionn an fhoirgnimh bháin ar chlé den lár. Tá trí thúr eile folaithe ag topagrafaíocht nó ag fásra.

#### 11.5.3.5 Achair Amhairc 1 - 1.5 km

- 87 Léirítear sna fótamontáísí seo a leanas de scála laghdaithe raon de na heispéiris radhairc oscailte 'sa chás is measa' idir 1-1.5 km ón bhforbairt a bheartaítear. Le haghaidh leaganacha lánskála de na fótamontáísí agus na sreangfhrámaí agus sonraí teicniúla a ghabhann leo a fháil, feic **Fíoracha Imleabhar 3C** den EIS.
- 88 Bíonn sé deacair na túir a shonrú sa tírdhreach agus, i bhformhór na gcásanna, ní féidir na túir a fheiceáil ón achar seo. Is féidir na túir a fheiceáil i bhfad uathu in áiteanna a dtrasnaíonn siad talamh ard nó talamh an-réidh ina bhfuil bearna san fhásra san idirspás.



**Fótamontáís 4** ón L7511 trasna bhaile fearainn an Easáin, atá thart ar 1.31 km ón togra. Léiríonn sé seo radharc oscailte os cionn tírdhreach réasúnta réidh. Is féidir cuid de cheithre thúr a fheiceáil i gcéin, ach tá na túir eile folaithe ag fál sceaich réasúnta íseal ar thaobh an bhóthair.



**Fótamontáís 22** ón L4210 trasna bhaile fearainn Loch Morn, atá thart ar 1.29 km ón togra. Léiríonn sé seo radharc oscailte ó láthair ardaithe os cionn tírdhreach droimníní. Is féidir cuid de thrí thúr a fheiceáil ó achar fada. Tá túir eile folaithe ag topagrafaíocht.



**Fótamontáís 29** ón L4031 ag teorainn thuaidh na Coirre Duibhe, atá thart ar 1.1 km ón togra. Léiríonn sé seo radharc oscailte ó láthair atá beagán ardaithe agus ina bhfuil fásra geimhridh. Is féidir cuid de thúr amháin a fheiceáil. Tá na túir eile folaithe ag fásra nó ag topagrafaíocht.

#### 11.5.3.6 Achair Amhairc atá níos Faide ná 1.5 km

- 89 Léirítear sna fótamontáisí ar scála laghdaithe seo a leanas raon de na heispéiris radhairc oscailte atá níos faide ná 1.5 km ón bhforbairt a bheartaítear.
- 90 Is annamh is féidir idirdhealú a dhéanamh idir na túir agus an tírdhreach máguaird ón achar seo, ach amháin nuair a fheictear iad i measc na spéire i ndálaí geala aimsire.



**Fótamontáis 1** ón acomhal idir an L3530, an L33101 agus an L7510 i mbaile fearainn Chrois Eachaidh, atá thart ar 2.69 km ón togra. Ní féidir túr ar bith a fheiceáil mar gheall ar an tionchar folaithe a imríonn fásra.



**Fótamontáis 15** ón L3430 in imeall Dhúthamhlachta, atá thart ar 1.57 km ón togra. Léiríonn sé seo radharc oscailte i dtreo droimníní ar an léaslíne. Is féidir cuid de thrí thúr a fheiceáil i gcéin. Tá dhá thúr eile folaithe ag topagrafaíocht nó ag fásra.



**Fótamontáis 17** ón Loch Mór, Béal Átha Beithe, atá thart ar 2.86 km ón togra. Léiríonn sé seo radharc oscailte

trasna locha inar féidir cuid de thrí thúr a fheiceáil i gcéin. Tá trí thúr déag eile folaithe ag topagrafaíocht nó ag fásra.



**Fótamontáís 23** ó chnoc áitiúil (Taiscumar na nOibreacha Uisce) i mbaile fearainn Choill an Chait, atá thar ar 3.32 km ón togra. Léiríonn sé seo radharc oscailte ó láthair ardaithe. Ní féidir túr ar bith a shonrú ón achar seo nuair a fhéachtar air i gcodarsnacht leis an talamh.



**Fótamontáís 33** ón R162 ón Táchair Thuaidh, atá thart ar 1.78 km ón togra. Léiríonn sé seo radharc oscailte i dtírdhreach droimníní i gcomhthéacs bóthar réigiúnach. Is féidir cuid de dhá thúr a fheiceáil, agus tá cúig thúr eile folaithe ag topagrafaíocht, ag fásra nó ag foirgnimh.





**Fótamontáís 40** ón L3531 i mbaile fearainn Moyer, atá suite in Ardtailte Oirthear Chontae an Chabháin agus atá thart ar 1.42 km ón togra. Léiríonn sé seo radharc neamhfholaithe oscailte ó láthair ardaithe ina bhféadfaí cúig thúr dhéag a fheiceáil ar fud tírdhreach réidh go teoiriciúil.

**11.5.3.7 Amharcphointí Áilleachta Sainaitheanta atá suite laistigh de thimpeall 2 km den Línebhealach**

**Fótamontáís 19** ó Radharc Áilleachta 21 ag Loch Éigis, atá thart ar 2.25 km ón togra. Is féidir cúig thúr a fheiceáil i gcéin, agus tá seacht dtúr eile folaithe ag topagrafaíocht nó ag fásra.



**Fótamontáís 26** ón L40431, Bealach Áilleachta SV22 i mbaile fearainn Thuaithe, atá thart ar 1.22 km ón togra. Is féidir cuid d'aon túr déag a fheiceáil agus tá túr amháin folaithe ag topagrafaíocht. Is doiligh na túir sin a fheictear i gcodarsnacht leis an talamh a shonrú.



**Fótamontáís 41** ó Radharc Áilleachta 8 ag Bearna Lochán Leagha, atá thart ar 2.15 km ón togra. Is féidir ocht dtúr a fheiceáil agus tá trí thúr eile folaithe ag fásra.

#### 11.5.4 Cur Síos ar an Tionchar Féideartha Tírdhreacha agus Amhairc ar Aonaid Tírdhreacha

- 91 Tá cur síos sa rannán seo a leanas ar an tionchar is dócha a bheidh ar chuma agus ar shaintréithe gach coda den tírdhreacha a sainaitníodh sna rannáin roimhe mar 'Aonaid Tírdhreacha' – ceantair atá cosúil le chéile ó thaobh saintréithe de.
- 92 Déantar cur síos ar an tionchar féideartha tírdhreacha agus amhairc laistigh de gach aonad tírdhreacha agus ar an tionchar féideartha ar ghnéithe sainaitheanta íogaire tírdhreacha nó ar ghabhdóirí amhairc. Déantar achoimre ar an bhfaisnéis sin i dtábla, d'fhonn cúnamh a thabhairt do na léitheoirí léargas iomlán a fháil ar gach tionchar tírdhreacha agus amhairc a thiocfaidh as an bhforbairt seo. Léirítear an tionchar sin sa chuid seo a leanas ansin trí thagairt a dhéanamh d'fhótamontáisí de scála laghdaithe. Tá fótamontáisí agus sreangfhrámaí lánscála le fáil i bh**Fíoracha Imleabhar 3C**. Is é an bealach is fearr chun fótamontáisí a úsáid mar uirlis ná féachaint orthu ar an láthair, san áit ar glacadh an fótagraf.

**11.5.4.1 Aonad Tírdhreacha A – Cur síos ar an tionchar féideartha tírdhreacha agus amhairc****Aonad Tírdhreacha A – Ardtailte Mhullaigh Aise****Saintréithe  
Ginearálta  
Tírdhreacha**

Tírdhreach atá athraithe ag an duine is ea an ceantar seo, agus cuimsíonn sé droimníní beaga, ceantair réidhe ardtalún agus Sliabh Mhullaigh Aise ar an taobh thoir. D'fhéadfadh go mbeifí in ann struchtúir arda a fheiceáil go soiléir sna láithreacha is airde sa cheantar.

Bíonn saintréithe an tírdhreacha níos forbartha de réir mar a théitear ó dheas i dtreo an N2.

**AN TIONCHAR FÉIDEARTHA TÍRDHREACHA**

- Beidh athruithe ar shaintréithe an tírdhreacha i ngarchomharsanacht na líne (suas le 600-800 m ó thúir neamhfholaithe), ach ní bheidh ach athrú beag ar shaintréithe an tírdhreacha mhóir.
- Seachnaíonn an línebhealach an talamh ard ag Sliabh Mhullaigh Aise, agus ní imrítear aon tionchar tírdhreacha ar an ngné luachmhar thírdhreacha seo dá bharr.
- Tíocfaidh tionchar suntasach áitiúil tírdhreacha as túir a thabhairt isteach sna tírdhreacha ardchláir ardtalún i ngar don teorainn, tírdhreacha atá réidh den chuid is mó (feic fótamontáis 5). Tá na túir laistigh de ghleannta níos iata, agus ní bheidh tionchar suntasach acu ar an tírdhreach lasmuigh den ghleann. Mar sin féin, beidh tionchar suntasach áitiúil tírdhreacha ar scála beag an ghleanna iargúlta feadh na teorann.
- Laghdaíonn an tionchar tírdhreacha de réir mar a théitear ó dheas i dtreo an N2, toisc go bhfuil na saintréithe tírdhreacha faoi réir an bhonneagair thógtha atá ann cheana (feic fótamontáis 8 / 9).

**AN TIONCHAR FÉIDEARTHA AMHAIRC**

- Léirítear i bhfótamontáis 6 nach mbeifear in ann an líne tharchuir a fheiceáil ó fhánaí Shliabh Mhullaigh Aise.
- Beifear in ann cuid den líne tharchuir a fheiceáil ó thithe agus ó bhóithre atá suite laistigh de 1 – 1.5 km den líne in áiteanna nach bhfuil aon fhásra folaithe, mar shampla, feadh na mbóithre a ritheann go comhthreomhar leis an teorainn ar an Léim Ghearr (fótamontáis 2 agus

|                                   |  |  |
|-----------------------------------|--|--|
|                                   |  | <p>fótamontáis 5), nó ag láthair a thrasnaíonn an N2 agus seanbhóthar an N2 (fótamontáis 8 agus fótamontáis 9). Laghdaíonn an tionchar amhairc de réir mar a théitear níos faide ar shiúl, agus tagann an tionchar is suntasaí chun cinn laistigh de suas le 600-800 m de thúir neamhfholaithe. Bheadh sé deacair na túir a shonrú níos faide ná 800 m ar shiúl uathu.</p> <ul style="list-style-type: none"> <li>Tá fásra scrobarnaí a chuireann srian le radhairc le fáil i roinnt de na codanna ísle den tírdhreach agus beidh a lán amharcphointí féideartha folaithe ag fásra agus ag topagrafaíocht.</li> <li>Mar gheall ar a airde atá siad i gcomparáid leis na túir eile, beifear in ann radharc níos soiléire a fháil ar Thúir 119 – 121 ón talamh ardaithe soir ón N2. Áirítear leo sin túir thrasuímh, atá níos airde agus níos tanaí ná na túir eile feadh am chuid eile den bhealach. Mar sin féin, ní dhéanfaidh an difríocht ó thaobh cineál túir de athrú mór ar an tionchar amhairc, tionchar a bheidh suntasach sa cheantar áitiúil. (Feic fótamontáis 7).</li> </ul> |
| <b>Lonnaíochtaí</b>               | Is iad Cluain Tiobrad, Crícheán Rua agus Eanaigh Gheala na príomhlonnaíochtaí. Tá tithe aonair lonnaithe ar fud na tuaithe agus feadh na mbóithre. | Ní bheidh aon tionchar suntasach amhairc ar na sráidbhailte. Mar sin féin, is féidir go mbeifear in ann na túir a fheiceáil ó aon tithe atá lonnaithe idir 1 km agus 1.5 km ón línebhealach, in áiteanna nach bhfuil aon fhásra folaithe ná topagrafaíocht fholaithe san idirspás iontu, nó in áiteanna nach bhfuil an oiread sin fásra folaithe ná topagrafaíocht fholaithe san idirspás iontu. Thiocfadh an tionchar radhairc ba shuntasaí chun cinn suas le 600-800 m ón línebhealach, in áiteanna nach bhfuil aon fhásra san idirspás iontu, nó in áiteanna nach bhfuil an oiread sin fásra san idirspás iontu. Léirítear nádúr na hinfheictheachta ó achair fhada i <b>Rannán 11.5.3</b> .  |
| <b>Amharcphointí Áilleachta</b>   | SV11 Radharc ó thuaidh ag an Tulaigh Bhreac.<br><br>SV12, 13, 14 Bealach tiomána áilleachta agus radharc ar thuath oscailte ó Mhullaigh Aise.      | Ní bheidh tionchar ag an bhforbairt a bheartaítear ar cheann ar bith de na hAmharcphointí Áilleachta sainaitheanta sin.  |
| <b>Príomhghnéithe Tírdhreacha</b> | Sliabh Mhullaigh Aise<br><br>Láthair Chath Chluain Tiobrad<br><br>Loch an Easáin<br><br>Lough Nahinch  | Ní bheidh tionchar ag an bhforbairt a bheartaítear ar Shliabh Mhullaigh Aise.<br><br>Tá séadchomhartha a chomóireann Láthair Chath Chluain Tiobrad (plaic chomórtha) suite thart ar 1.7 km ón línebhealach. Cath reatha ba ea Cath Chluain Tiobrad agus, dá bharr sin, ní léir méid na láithreach catha. Ní bheidh aon tionchar suntasach ar shuíomh   |

|   |                                     |  |
|---|-------------------------------------|--|
|   |                                     | <p>Chath Chluain Tiobrad mar gheall ar an achar idir é agus an línebhealach agus mar gheall ar an tionchar folaithe a imríonn fásra san idirspás.</p> <p>Tá Loch an Easáin suite thart ar 300 m ón línebhealach. Bheifí in ann túir a fheiceáil i ndlúthghaireacht don loch, ó radhairc ón mbóthar in aice leis. Dá bhrí sin, bheadh tionchar suntasach amhairc ar an gceantar áitiúil. D'imreofaí tionchar ar shaintréithe iargúlta reatha an locha bhig.</p> <p>Tá an ceantar timpeall Lough Nahinch (suite thart ar 600 m ón línebhealach) measartha screabach agus tá na radhairc níos iata dá bharr.</p>  |
| <b>Bealaí<br/>Tiomána,<br/>Rothaíochta<br/>agus Siúil</b> | Slí Mhuineacháin<br>(Bealach siúil) | <p>Rithfidh Slí Mhuineacháin go comhthreomhar leis an línebhealach feadh thart ar 2 km ó achar idir 0 agus 400 m. Bheifí in ann radhairc eadrannacha ní b'fhaide a fháil suas le 1.5 km ón líne. Trasnóidh an bealach siúil faoi bhun an línebhealaigh idir túir 109 agus 110. Sa chuid a ritheann go comhthreomhar leis an línebhealach agus a thrasnaíonn an línebhealach, beifear in ann radhairc oscailte a fháil ar na túir nuair atáthar i ndlúthghaireacht dóibh, in áiteanna nach bhfuil aon fásra san idirspás iontu. Beidh tionchar suntasach áitiúil amhairc dá bharr sin. Léirítear i bhfótamontáisi 3 agus 5 an cineál tionchair amhairc a thiocthadh chun cinn i ndlúthghaireacht don líne. Léirítear i bhfótamontáisi 2 radharc ó stráice de Shlí Mhuineacháin atá faoi réir tuilleadh ábhar folaithe. Tá an stráice sin den bhealach siúil mar chuid bheag de shlí fhada a thrasnaíonn meascán de tírdhreacha iargúlta agus áitrithe – dá bhrí sin, rachaidh an fhorbairt a bheartaítear i bhfeidhm ar chuid den eispéireas siúil, agus í ag cur saintréithe tírdhreacha thionsclaíoch leis an mbealach feadh thart ar 2 km.</p> |
| <b>Tírdhreacha<br/>Deartha<br/>Stairiúla</b>              | Tailte Locha                        | Ní bheidh aon tionchar ar an Tírdhreach Deartha Stairiúil seo.   |

- 93 Léirítear sna fótamontáisi seo a leanas an tionchar féideartha tírdhreacha agus amhairc ag an líne tharchuir a bheartaítear laistigh d'Aonad Tírdhreacha A – Ardtailte Mhullaigh Aise. Tá fótamontáisi agus sreangfhrámaí lánskála le fáil i bhFíoracha Imleabhar 3C den EIS.

## Fótamontáis 1 ag láthair Chath Chluain Tiobrad i gCrois Eachaidh, thart ar 2.69 km ón túr is gaire

### An radharc i láthair na huaire



### An radharc a bheartaítear, líne tharchuir san áireamh



**Sreangfhráma** – léirítear leis an ngorm an méid is féidir a fheiceáil, léirítear leis an dearg an méid atá folaithe ag fásra nó ag topagrafaíocht san idirspás



**Cúis an roghnaithe:** Léiríonn an fhótamontáis seo radharc feadh Shlí Mhuineacháin. Tá sé gar do shéadchomhartha do Chath Chluain Tiobrad.

**Tionchar tírdhreacha** – Ní bheadh aon tionchar tírdhreacha sa láthair seo.

**Tionchar amhairc** – Ní bheifí in ann an líne tharchuir a fheiceáil ón láthair seo.

**Fótamontáís 2 ón L7502 i mbaile fearainn Chúil Artrach, thart ar 474 m ón túr is gaire****An radharc i láthair na huaire****An radharc a bheartaítear, líne tharchuir san áireamh**

**Sreangfhráma** – léirítear leis an ngorm an méid is féidir a fheiceáil, léirítear leis an dearg an méid atá folaithe ag fásra nó ag topagrafaíocht san idirspás



**Cúis an roghnaithe:** Léirítear san fhótamontáís seo nádúr na radharc ó stráice de Shlí Mhuineacháin.

**Tionchar tírdhreacha** – Beifear in ann an fhorbairt a bheartaítear a fheiceáil i measc bóthar áitiúil, tithé agus bonneagar reatha fónas agus, dá bhrí sin, cuirfidh an fhorbairt le saintréithe tírdhreacha áirithe talmhaíochta. Athrófar saintréithe oscailte na droimlíne droimníne chun na túir a chuimsiú in áiteanna ar féidir radhairc oscailte a fháil. Athrófar nádúr an ghleanna má thógtar túir atá ar scála níos mó ná rud ar bith eile sa ghleann. Beidh tionchar tírdhreacha níos lú le sonrú in áiteanna níos iata sa ghleann a bhfuil fála sceaich nó crainn iontu.

**Tionchar amhairc** – Is féidir cuid de thúr amháin a fheiceáil in aghaidh na spéirlíne, agus tá trí thúr eile folaithe ag topagrafaíocht nó ag fásra. Leanann an cineál sin folaithe eadrannaigh ar aghaidh feadh an bhóthair seo ó dheas, ach tá roinnt ceantar ann ina bhfuil radhairc níos oscailte le fáil agus inar féidir radhairc oscailte fiara a fháil ar an bhforbairt a bheartaítear. Sna cásanna sin, bheadh infheictheacht na dtúr cosúil lena léirítear i bhfótamontáís 3.

**Fótamontáís 3 ag féachaint ó dheas ó Bhóthar na Croise Báine in Ard Mhacha, thart ar**



**321 m ón túr is gaire****An radharc i láthair na huaire****An radharc a bheartaítear, líne tharchuir san áireamh**

**Sreangfhráma** – léirítear leis an ngorm an méid is féidir a fheiceáil, léirítear leis an dearg an méid atá folaithe ag fásra nó ag topagrafaíocht san idirspás



**Cúis an roghnaithe:** Léiríonn an fhótamontáis seo radharc oscailte ó bhóthar na Croise Báine, Ard Mhacha isteach sa ghleann atá comhthreomhar leis an teorainn sa láthair seo.

**Tionchar tírdhreacha** – Bheadh tionchar suntasach áitiúil ar an ngleann beag seo. Athrófar nádúr an ghleanna má thógtar túir atá ar scála níos mó ná rud ar bith eile sa ghleann. Tá gaol láidir idir tionchar tírdhreacha agus tionchar amhairc, agus beidh tionchar tírdhreacha níos lú le sonrú in áiteanna níos iata sa ghleann a bhfuil fála sceanach nó crainn iontu.

**Tionchar amhairc** – Beidh an líne tharchuir le feiceáil ó áiteanna ar Bhóthar na Croise Báine ina bhfuil bearnaí san fhásra cois bóthair. Beidh na túir le feiceáil os comhair cnoc go príomha.

**Fótamontáis 5 ag baile fearainn Lios Dúin Ghormaíle, thart ar 200 m ón túr is gaire****An radharc i láthair na huaire****An radharc a bheartaítear, líne tharchuir san áireamh**

**Sreangfhráma** – léirítear leis an ngorm an méid is féidir a fheiceáil, léirítear leis an dearg an méid atá folaithe ag fásra nó ag topagrafaíocht san idirspás



**Cúis an roghnaithe:** Léirítear san fhótamontáis seo an líne tharchuir i gceantar réasúnta ard, agus í le feiceáil in aghaidh na spéirlíne. Léirítear an tionchar folaithe a imríonn topagrafaíocht – ní féidir na túir i gcéin a fheiceáil mar gheall ar an nádúr de chineál ardchláir atá ag an láthair seo.

**Tionchar tírdhreacha** – Tá fásra scrobarnaí ag druidim sna páirceanna tréigthe sa chuid seo d'ardtailte Mhullaigh Aise. Is beag duine a chónaíonn sa cheantar agus athróidh saintréithe iargúlta na láithreach seo tar éis theacht isteach na líne tharchuir. Athrófar saintréithe oscailte na spéirlíne chun na túir a chuimsiú in áiteanna ar féidir radhairc oscailte a fháil.

**Tionchar amhairc** – Fágann saintréithe oscailte an tírdhreacha go mbeifear in ann túir a fheiceáil ó chodanna de na bóithre sa láthair seo. Tá cuid mhór ceantar iata ag fála sceaich nó ag fásra scrobarnaí, áfach. De réir mar a fhásann an scrobarnach, déanfaidh sí radhairc sna hardtailte a iamh tuilleadh.

## Fótamontáis 7 ó bhóthar áitiúil (an N2 roimhe seo) i mbaile fearainn an Chaisil ag acomhal leis an L7422, thart ar 440 m ón túr is gaire

### An radharc i láthair na huairé



### An radharc a bheartaítear, líne tharchuir san áireamh



**Sreangfhráma** – léirítear leis an ngorm an méid is féidir a fheiceáil, léirítear leis an dearg an méid atá folaithe ag fásra nó ag topagrafaíocht san idirspás



**Cúis an roghnaithe:** Léirítear san fhótamontáis seo na túir thrasuímh, agus iad ag trasnú talamh réasúnta ard in aice le bóthar gnóthach.

**Tionchar tírdhreacha** – Feictear na túir in aghaidh na spéirlíne, rud a athraíonn saintréithe oscailte reatha na léaslíne sa láthair seo. Is airde na túir thrasuímh ná túir eile. Tá cuma éagsúil orthu freisin, cé nach bhfuil sé sin le sonrú láithreach. Tá na saintréithe tírdhreacha sa láthair seo faoi réir an bhonneagair bhóithre reatha agus na gcomharthaí gaolmhara. Tá siad faoi réir foirgnimh chónaithe agus feirme freisin. Dá bhrí sin, cuireann an fhorbairt a bheartaítear leis an mbonneagar tógtha tuaithe sin agus tugann sí scála nua túir isteach sa tírdhreach.

**Tionchar amhairc** – Mar gheall ar an easpa fálta sceach ar thaobh an bhóthair agus mar gheall go bhfuil na túir suite ar thalamh réasúnta ard, beifear in ann na túir a fheiceáil sa láthair seo, agus iad ag trasnú sheanbhóthar an N2. Beidh an tionchar is suntasaí srianta don cheantar áitiúil mar gheall ar an tionchar folaithe a imríonn topagrafaíocht thar achair fhada.

**Fótamontáis 8 ón N2, thart ar 445 m ón túr is gaire****An radharc i láthair na huaire****An radharc a bheartaítear, líne tharchuir san áireamh**

**Sreangfhráma** – léirítear leis an ngorm an méid is féidir a fheiceáil, léirítear leis an dearg an méid atá folaithe ag fásra nó ag topagrafaíocht san idirspás



**Cúis an roghnaithe:** Léirítear san fhótamontáis seo trasbhealach an N2 i láthair inar féidir radhairc oscailte a fháil ar an tírdhreach.

**Tionchar tírdhreacha** – Feictear na túir in aghaidh na spéirlíne, rud a athraíonn saintréithe oscailte reatha na léaslíne sa láthair seo. Cuirfidh an líne tharchuir le diansaothrú na saintréithe tírdhreacha atá faoi réir bonneagar bóithre.

**Tionchar amhairc** – Trasnaíonn an líne tharchuir an bóthar go hingearach, rud a íoslaghdaíonn an tionchar amhairc ar thiománaithe. Bheifí in ann na túir a shonrú mar gheall ar an tírdhreach a bheith an-oscailte sa láthair seo. D'fheicfí iad i measc tírdhreach tuaithe, a chuimsíonn bonneagar atá ann cheana i bhfoirm bóithre agus foirgneamh.

## 11.5.4.2 Aonad Tírdhreacha B – Cur síos ar an tionchar féideartha tírdhreacha agus amhairc

## Aonad Tírdhreacha B – Ardtailte Droimníní Mhuineacháin


**Saintréithe  
Ginearálta  
Tírdhreacha**

Cuimsíonn an tírdhreach droimneach ceantair arda dhroimníní agus lochanna ísealtalún, agus talamh riascach agus talamh feirme féaraigh ina measc. Tá roinnt ceantair oscailte ann ina bhfuil infheictheacht réasúnta leathan.

**AN TIONCHAR FÉIDEARTHA TÍRDHREACHA**

- Beidh athruithe ar shaintréithe an tírdhreacha i ngarchomharsanacht na líne (suas le 600-800 m ó thúir neamhfholaithe), ach, ós rud é go leanann na túir na codanna ísle den tírdhreach den chuid is mó, ní bheidh ach athrú beag ar shaintréithe an tírdhreacha mhóir.
- Trasnáitear fánaí thoir droimnín ag Corr na nIúr (Barúntacht Mhuineacháin), rud a imríonn tionchar áitiúil mór ar an tírdhreach
- Ritheann an t-aillíniú ionann is 200-300 m ó thuaidh ó Loch Uí Chuagáin, ó Loch Dhroim Dhrístin agus ó Ghost Lough. Trasnáionn líne 110 kV atá ann cheana Loch Uí Chuagáin. Imreofar tionchar áitiúil carnach tírdhreacha ar shuíomh na Lochanna sin.
- Ní bheadh aon tionchar suntasach tírdhreacha ar shuíomh Loch Cordoo ná Loch Chorr Luain

**AN TIONCHAR FÉIDEARTHA AMHAIRC**

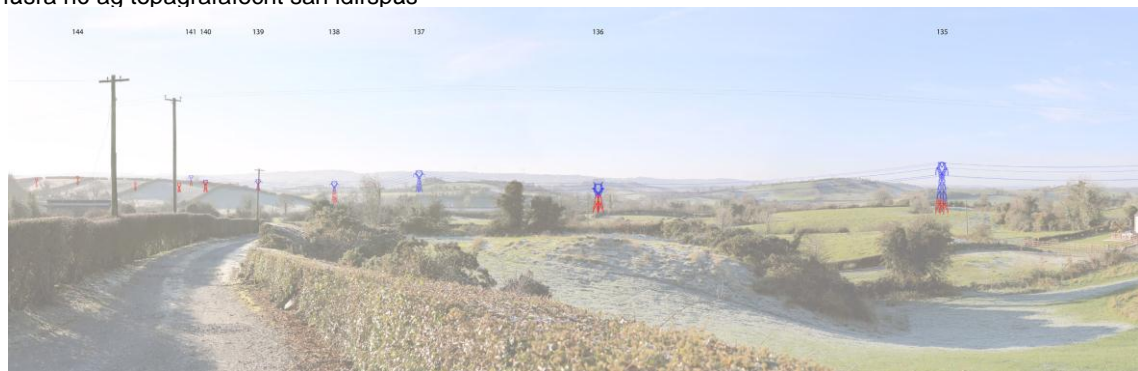
- Is iad a bheidh ar na túir is sofheicthe ná iad siúd atá suite ar na codanna uachtair de dhroimníní. Beidh sé níos deacra túir atá suite ar thalamh íseal sa tírdhreach casta topagrafaíochta seo a shonrú.
- Beifear in ann cuid den líne tharchuir a fheiceáil ó thithe agus ó bhóithre atá suite laistigh de suas le 1-1.5 km ón líne, in áiteanna nach bhfuil aon fhásra ná topagrafaíocht san idirspás iontu, agus ó cheantair arda ar nós an droimnín atá suite díreach soir ó Loch Dhroim Dhrístin. Laghdaíonn an tionchar amhairc de réir mar a théitear níos faide ar shiúl, agus tagann an tionchar is suntasaí chun cinn laistigh de suas le 600-800 m de thúir neamhfholaithe. Bheadh sé

|                                   |   |   |
|-----------------------------------|---|---|
|                                   |   | deacair na túir a shonrú níos faide ná 800 m ar shiúl uathu agus bheadh tionchar amhairc ní ba lú i gceantair ina bhfuil tírdhreach dlúthdhroimní.  |
| <b>Lonnaíochtaí</b>               | Tá tithe aonair lonnaithe ar fud na tuaithe agus feadh na mbóithre.               | Is féidir go mbeifear in ann na struchtúir a fheiceáil ó thithe atá lonnaithe idir 1 km agus 1.5 km ón línebhealach, in áiteanna nach bhfuil aon fhásra folaithe ná topagrafaíocht fholaithe san idirspás iontu, nó in áiteanna nach bhfuil an oiread sin fásra folaithe ná topagrafaíocht fholaithe san idirspás iontu. Thiocfadh an tionchar radhairc ba shuntasáí chun cinn suas le 600-800 m ón línebhealach, in áiteanna nach bhfuil aon fhásra san idirspás iontu, nó in áiteanna nach bhfuil an oiread sin fásra san idirspás iontu. Léirítear nádúr na hinfheictheachta ó achair fhada i <b>Rannán 11.5.3</b> . |
| <b>Amharcphointí Áilleachta</b>   | SV9 Radharc ar Ardeaglais Naomh Mhic Artáin, Muineachán ó Mhullach an Chaorthainn | Ní bheidh aon tionchar ar an amharcphointe áilleachta seo mar gheall ar an achar idir é agus an fhorbairt a bheartaítear.   |
| <b>Príomhghnéithe Tírdhreacha</b> | Limistéar Oidhreachtá Nádurtha Loch Cordoo  | Ní bheidh aon tionchar ar an ngné tírdhreacha seo mar gheall ar an achar idir í agus an fhorbairt a bheartaítear.   |

- 94 Léirítear sna fótamontáisí seo a leanas an tionchar féideartha tírdhreacha agus amhairc ag an líne tharchuir a bheartaítear laistigh d'Aonad Tírdhreacha B – Ardtailte Droimní Mhuineacháin. Tá fótamontáisí agus sreangfhrámaí lánscála le fáil i bhFíoracha Imleabhar 3C den EIS.

**Fótamontáis 12 ag baile fearainn Dhroim Rúisc, thart ar 603 m ón túr is gaire****An radharc i láthair na huair****An radharc a bheartaítear, líne tharchuir san áireamh**

**Sreangfhráma** – léirítear leis an ngorm an méid is féidir a fheiceáil, léirítear leis an dearg an méid atá folaithe ag fásra nó ag topagrafaíocht san idirspás



**Cúis an roghnaithe:** Léiríonn an fhótamontáis seo na cineálacha radharc lánléargais is féidir a fháil ó chodanna uachtair de dhroimníní laistigh de thart ar 600 m den fhorbairt a bheartaítear.

**Tionchar tírdhreacha** – Déantar túir atá suite ar thalamh íseal a shú isteach sa tírdhreach leathan, ach imríonn na túir sin atá suite ar na codanna uachtair de dhroimníní tionchar ar an tírdhreach mar gheall ar a gcur isteach ar an spéirlíne. Tagann an tionchar sin chun cinn i dtimpeallacht tírdhreacha a chuimsíonn tithe, línte leictreachais atá ann cheana agus feirm ghaoithe ar an léaslíne.

**Tionchar amhairc** – Is iad na túir is sofheicthe iad siúd atá suite ar na codanna arda de dhroimníní. Tá sé níos deacra túir atá suite ar thalamh íseal sa cheantar casta topagrafaíochta seo a shonrú.

## 11.5.4.3 Aonad Tírdhreacha C – Cur síos ar an tionchar féideartha tírdhreacha agus amhairc

**Aonad Tírdhreacha C – Tailte Locha Bhéal Átha Beithe-Bhaile na Lorgan****Saintréithe  
Ginearálta  
Tírdhreacha**

Cuimsíonn an t-aonad seo féarach tréan droimníní agus sráidbhaile Dhúthamhlachta. Tá formhór na radharc iata ag dlúthghréasán droimníní – is féidir radhairc níos oscailte a fháil ó chodanna arda den tírdhreach. Tá dhá loch suite laistigh de 5 km den línebhealach.

Trasnaíonn an línebhealach an R183 go hingearach.

**AN TIONCHAR FÉIDEARtha TÍRDHREACHA**

- Beidh athruithe ar shaintréithe an tírdhreacha i ngarchomharsanacht na líne (suas le 600-800 m ó thúir neamhfholaithe), ach ní bheidh ach athrú beag ar shaintréithe an tírdhreacha mhóir.
- Trasnaíonn Túir 137 - 141 na codanna arda de dhroimníní agus, dá bhrí sin, tiocfaidh athrú ar shaintréithe oscailte reatha na droimlíne droimníní seo. Tagann an tionchar sin chun cinn i dtimpeallacht tírdhreacha a chuimsíonn príomhbhóithre, tithe agus línte cumhachta.
- Ní bheadh aon tionchar suntasach tírdhreacha ar shuíomh an Locha Mhóir ag Béal Átha Beithe ná ar shuíomh Loch Thamhnaigh Scalláin in aice le Dúthamhlacht.

**TIONCHAR AMHAIRC**

- Beifear in ann cuid den líne tharchuir a fheiceáil ó thithe agus ó bhóithre atá suite laistigh de suas le 1-1.5 km den líne, in áiteanna nach bhfuil aon fhásra ná topagrafaíocht san idirspás iontu, agus ó cheantair arda ar nós na láithreach atá ó thuaidh ó Dhúthamhlacht a léirítear i bhfótamontáis 15 agus ag Corr na hUamha. Laghdaíonn an tionchar amhairc de réir mar a théitear níos faide ar shiúl, agus tagann an tionchar is suntasaí chun cinn suas le 600-800 m ó struchtúir neamhfholaithe. Bheadh sé deacair na túir a shonrú níos faide ná 800 m ar shiúl uathu agus bheadh tionchar amhairc ní ba lú i gceantair ina bhfuil tírdhreach droimníní an-dlúth.
- Tá pointe trasnaithe an R183 ingearach agus tá sé suite i gcuid den tírdhreach a chuimsíonn línte leictreachais atá ann cheana agus tithe, mar aon le ábhar maith folaithe a



|                                   |   |   |
|-----------------------------------|---|---|
|                                   |   | <p>chuireann na droimníní máguaird ar fáil – ní bhfaighidh tiománaithe ach spléachadh ar an tionchar amhairc is suntasaí.</p> <ul style="list-style-type: none"> <li>D'fhéadfadh go mbeifí in ann cuid de na túir a fheiceáil ó achar 1 km, mar aon le radhairc ghairide ar Loch Thamhnaigh Scalláin nuair atáthar ag taisteal feadh an R183. Dá bhféadfaí iad sin a shonrú, d'fheicfí iad i dtimpeallacht tírdhreacha thógtha ina bhfuil tithe agus línte cumhachta atá ann cheana, agus ní thioctfaidh aon tionchar suntasach amhairc chun cinn dá bharr.</li> </ul>  |
| <b>Lonnaíochtaí</b>               | Dúthamlacht. Tá tithe aonair lonnaithe ar fud na tuaithe agus feadh na mbóithre.  | <ul style="list-style-type: none"> <li>Ní bheadh aon radhairc shuntasacha ar an líne tharchuir ó Dhúthamlacht féin mar gheall ar an tionchar folaithe a imríonn droimníní agus foirgnimh.</li> <li>Is féidir go mbeifear in ann na struchtúir a fheiceáil ó thithe atá lonnaithe idir 1 km agus 1.5 km ón línebhealach, in áiteanna nach bhfuil aon fhásra folaithe ná topagrafaíocht fholaithe san idirspás iontu, nó in áiteanna nach bhfuil an oiread sin fásra folaithe ná topagrafaíocht fholaithe san idirspás iontu. Thioctfadh an tionchar radhairc ba shuntasá chun cinn suas le 600-800 m ón línebhealach, in áiteanna nach bhfuil aon fhásra san idirspás iontu, nó in áiteanna nach bhfuil an oiread sin fásra san idirspás iontu. Bheadh sé deacair na túir a shonrú níos faide ná 800 m ar shiúl uathu. Léirítear nádúr na hinfheictheachta ó achair fhada i <b>Rannán 11.5.3.</b></li> </ul> |
| <b>Amharcphointí Áilleachta</b>   | SV15, SV16, SV17<br>Bealach Tiomána<br>Áilleachta feadh Loch<br>Mucnú.  | <ul style="list-style-type: none"> <li>Ní bheifear in ann an líne tharchuir a fheiceáil ó na hamharcphointí áilleachta seo mar gheall ar an achar idir iad agus an líne</li> </ul>  |
| <b>Príomhghnéithe Tírdhreacha</b> | Tamhnaigh Scalláin nó Loch Dhoire na gClog<br><br>An Loch Mór, Béal Átha Beithe atá 3 km siar<br><br>Loch Mucnú agus Purláin<br><br>Loch Eanach Mhic Dheirg, Coillearnach agus purláin.<br><br>Abhainn an Droma Mhóir agus córas locha, lena n-áirítear an Loch Bán agus Bruach Baird | <ul style="list-style-type: none"> <li>Ní bheidh aon tionchar suntasach tírdhreacha ar cheann ar bith de na príomhghnéithe tírdhreacha seo mar gheall ar an achar idir iad agus an fhorbairt a bheartaítear.</li> </ul>   |

- 95 Léirítear sna fótamontáisi seo a leanas an tionchar féideartha tírdhreacha agus amhairc ag an líne tharchuir a bheartaítear laistigh d'Aonad Tírdhreacha C – Tailte Locha Bhéal Átha Beithe-Bhaile na Lorgan. Tá fótamontáisi agus sreangfhrámaí lánsála le fáil i bhFíoracha Imleabhar 3C den EIS.

**Fótamontáis 15 ina bhféachtar siar ón L3430 beagán ó thuaidh ó Dhúthamhlacht, thart ar 1.57 km ón túr is gaire**

**An radharc i láthair na huairé**



**An radharc a bheartaítear, líne tharchuir san áireamh**



**Sreangfhráma** – léirítear leis an ngorm an méid is féidir a fheiceáil, léirítear leis an dearg an méid atá folaithe ag fásra nó ag topagrafaíocht san idirspás



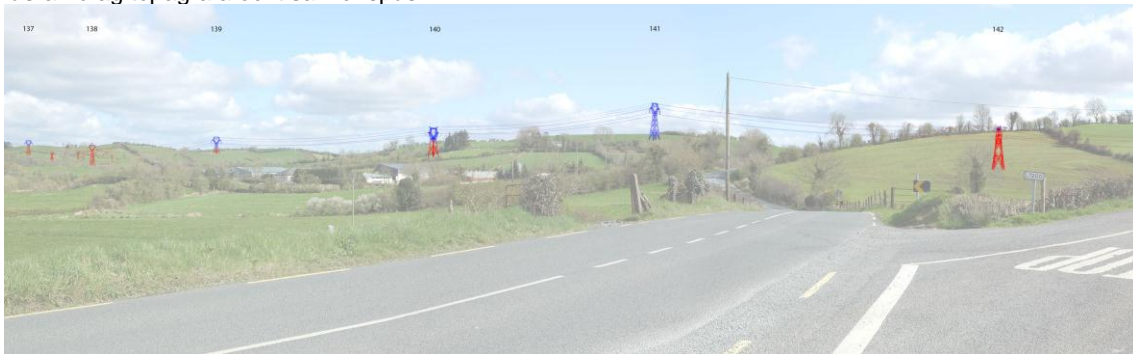
**Cúis an roghnaithe:** Léiríonn an fhótamontáis seo radhairc oscailte ó chomharsanacht Dhúthamhlachta.

**Tionchar tírdhreacha** – Déantar túir atá suite ar thalamh íseal a shú isteach sa tírdhreach leathan, ach imríonn na túir sin atá suite ar na codanna uachtair de dhroimníní tionchar ar an tírdhreach mar gheall ar a gcur isteach ar an spéirlíne. Tagann an tionchar sin chun cinn i dtimpeallacht tírdhreacha a chuimsíonn tithe agus línte cumhachta atá ann cheana, agus tá na túir ar cóimhéid le gnéithe eile tírdhreacha.

**Tionchar amhairc** – Is iad na túir is sofheicthe iad siúd atá suite ar na codanna arda de dhroimníní agus is féidir iad a fheiceáil go soiléir in aghaidh na spéirlíne ón láthair seo. Ón achar seo, bheadh infheictheacht na dtúr ag brath ar dhálaí aimsire.

**Fótamontáis 16 ón R183 i mBéal Átha an tSratha, thart ar 690 m ón túr is gaire****An radharc i láthair na huairé****An radharc a bheartaítear, líne tharchuir san áireamh**

**Sreangfhráma** – léirítear leis an ngorm an méid is féidir a fheiceáil, léirítear leis an dearg an méid atá folaithe ag fásra nó ag topagrafaíocht san idirspás



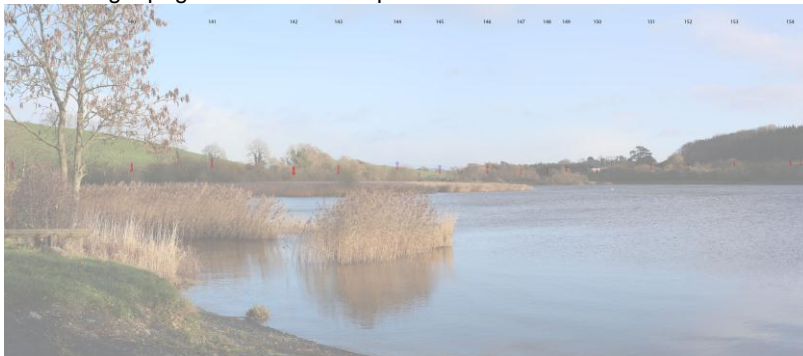
**Cúis an roghnaithe:** Léiríonn an fhótamontáis seo radhairc oscailte ón R183, áit a dtrasnaíonn na túr droimníní.

**Tionchar tírdhreacha** – Imríonn túir atá suite ar dhroimníní tionchar ar an tírdhreach mar gheall ar a gcur isteach ar an spéirlíne. Tagann an tionchar sin chun cinn, áfach, i dtimpeallacht tírdhreacha a chuimsíonn foirgnimh, príomhbhóthar agus línte cumhachta atá ann cheana. Is láthair neamhghnách í seo sa mhéid is gur féidir trí thúr a fheiceáil ar dhroimníní agus go mbeadh tionchar suntasach áitiúil acu ar an tírdhreach.

**Tionchar amhairc** – Is féidir trí thúr a fheiceáil go soiléir ar bharr droimníní, rud as a dtiocfadh tionchar suntasach áitiúil amhairc. Feictear na túir i measc tírdhreacha atá athraithe ag an duine agus laghdaíonn an tionchar foriomlán amhairc go tapa de réir mar a théitear níos faide ar shiúl.

**Fótamontáís 17 ón Loch Mór ag Béal Átha Beithe, thart ar 2.86 km ón túr is gaire****An radharc i láthair na huaire****An radharc a bheartaítear, líne tharchuir san áireamh**

**Sreangfhráma** – léirítear leis an ngorm an méid is féidir a fheiceáil, léirítear leis an dearg an méid atá folaithe ag fásra nó ag topagrafaíocht san idirspás



**Cúis an roghnaithe:** Léirítear san fótamontáís seo an radharc ó láithreán sainaitheanta conláiste ag an Loch Mór i mBéal Átha Beithe.

**Tionchar tírdhreacha** – Ní bheadh aon tionchar suntasach ar shaintréithe an tírdhreacha seo.

**Tionchar amhairc** – Cé gur féidir túr amháin a fheiceáil go soiléir i gcéin, ní bheifí in ann an líne tharchuir a fheiceáil ón achar seo de ghnáth.

## 11.5.4.4 Aonad Tírdhreacha D – Cur síos ar an Tionchar Féideartha Tírdhreacha agus Amhairc

**Aonad Tírdhreacha D – Ardtalamh Feirme Droimníní Dheisceart Chontae Mhuineacháin****Saintréithe  
Ginearálta  
Tírdhreacha**

Cuimsíonn an chuid thuaidh den aonad tírdhreacha seo gleannta leathana doimhne, atá níos oscailte ná an tírdhreach casta iata a chruthaíonn droimníní atá níos mó ná an meán agus na lochanna níos faide ó dheas san aonad. Tá droimníní agus fásra níos dlúithe le fáil soir ó Shearcóg, áit a laghdaítear radhairc fhada shrianta.

**AN TIONCHAR FÉIDEARTHA TÍRDHREACHA**

- Beidh athruithe ar shaintréithe an tírdhreacha i ngarchomharsanacht na líne (laistigh de 600-800 m ó thúir neamhfholaithe), ach ní bheidh ach athrú beag ar shaintréithe an tírdhreacha mhóir.
- Trasnaíonn Túir 164-167 na codanna arda de dhroimníní agus, dá bhrí sin, tiocfaidh athrú ar shaintréithe oscailte reatha na ndroimlínte droimníní áitiúla seo (feic fótamontáis 24).
- Ní bheadh aon tionchar suntasach tírdhreacha ar shuíomh an locha is mó i bpurláin an línebhealaigh, Loch Éigis, ná ar shuíomh Lough Troome, na Seantamhnaí ná Loch Ghréach Luain / na Beithí. Beidh an líne tharchuir le brath ó phurláin na lochanna níos lú seo a leanas: Loch Bharrachaidh, Loch Morn, Loch an Mhaí agus Loch an Bhaic (cé go bhfuil ceantar an-choillteach timpeall an locha deiridh sin).

**AN TIONCHAR FÉIDEARTHA AMHAIRC**

- Beifear in ann cuid den líne tharchuir a fheiceáil ó thithe agus ó bhóithre atá suite laistigh de suas le 1-1.5 km ón líne, in áiteanna nach bhfuil aon fhásra ná topagrafaíocht san idirspás iontu, agus ó cheantair atá réasúnta ard ar nós Cornmagh. Laghdaíonn an tionchar amhairc de réir mar a théitear níos faide ar shiúl, agus tagann an tionchar is suntasaí chun cinn suas le 600-800 m ó thúir neamhfholaithe. Bheadh sé deacair na túir a shonrú níos faide ná 800 m ar shiúl uathu agus bheadh tionchar amhairc ní ba lú i gceantair ina bhfuil tírdhreach dlúthdhroimníní.

|                                   |  |   |
|-----------------------------------|--|---|
|                                   |  | <ul style="list-style-type: none"> <li>Tá pointí trasnaithe an R178, an R180 agus an R181 ingearach, rud a laghdaíonn an tionchar amhairc – ní bhfaighidh tiománaithe ach spléachadh ar an tionchar amhairc is suntasaí.</li> </ul>   |
| <b>Lonnaíochtaí</b>               | Tá tithe aonair lonnaithe ar fud na tuaithe agus feadh na mbóithre.  | <ul style="list-style-type: none"> <li>Is féidir go mbeifear in ann na struchtúir a fheiceáil ó thithe atá lonnaithe idir 1 km agus 1.5 km ón línebhealach, in áiteanna nach bhfuil aon fásra folaithe ná topagrafaíocht fholaithe san idirspás iontu, nó in áiteanna nach bhfuil an oiread sin fásra folaithe ná topagrafaíocht fholaithe san idirspás iontu. Thiocfadh an tionchar radhairc ba shuntasaí chun cinn suas le 600-800 m ón línebhealach, in áiteanna nach bhfuil aon fásra san idirspás iontu, nó in áiteanna nach bhfuil an oiread sin fásra san idirspás iontu. Bheadh sé deacair na túir a shonrú níos faide ná 800 m ar shiúl uathu. Léirítear nádúr na hinfheictheachta ó achair fhada i <b>Rannán 11.5.3.</b></li> </ul> |
| <b>Amharcphoinní Áilleachta</b>   | <p>SV18, 19 Radhairc fhada ar Loch Mucnú agus ar Shliabh gCuillinn</p> <p>SV20 Radhairc ar Shliabh gCuillinn ag Taplach, Achadh an Bhrúim</p> <p>SV21 Radhairc áilleachta ar Loch Éigis</p> <p>SV22 Bealach tiomána áilleachta ag an mBeitheach, ag an tSeantamhnach agus ag Corr Leacht</p> <p>SV23 Radharc i dtreo an Locha Bháin agus i dtreo Chontae an Chabháin</p> | <ul style="list-style-type: none"> <li>Beifear in ann an línebhealach a fheiceáil ó SV22 Bealach tiomána áilleachta ag an mBeitheach, ag an tSeantamhnach agus ag Corr Leacht in aice le Teach na Seantamhnaí. Léirítear i bhfótamontáisí 26 agus 27 nádúr infheictheachta na líne tarchuir ón láthair seo. Cé gur féidir barr na dtúr a fheiceáil, bheadh formhór na forbartha a bheartaítear suite isteach ó thaobh amhairc de toisc go bhfeicfí í le topagrafaíocht dhroimneach sa chúlra.</li> <li>Níl aon tionchar suntasach ar SV21 (radhairc áilleachta ar Loch Éigis) mar gheall ar an achar idir é agus an fhorbairt agus mar gheall ar thopagrafaíocht san idirspás.</li> </ul>   |
| <b>Príomhghnéithe Tírdhreacha</b> | <p>Teach an Locha Bháin agus Lochanna</p> <p>Loch Éigis.</p> <p>Corr na Sás – <i>Limistéar Ardtírdhreacha</i></p> <p>Sliabh Lochán Leagha</p> <p>Páirc Foraoise Dhún an</p>  | Ní bheidh aon tionchar ar cheann ar bith de na gnéithe sainaitheanta tírdhreacha seo mar gheall ar an achar idir iad agus an fhorbairt a bheartaítear.  |

|                                      |   |   |
|--------------------------------------|---|---|
|                                      | Rí,<br>Séipéal Mhaigh Bolg  |   |
| <b>Bealaí Siúil</b>                  | Lochán Leagha<br>Páirc Foraoise Dhún an Rí<br>Bealach Siúil an Chaisleáin, Coill an Chollaigh | Ní bheidh aon tionchar suntasach ar cheann ar bith de na bealaí sainaitheanta siúil seo mar gheall ar an achar idir iad agus an fhorbairt a bheartaítear.   |
| <b>Tírdhreacha Deartha Stairiúla</b> | Teach na Tulaí<br>Teach na Seantamhnaí<br>Teach Radharc an Locha<br>Páirc Foraoise Dhún an Rí | Trasnaíonn an línebhealach imeall thoir dhiméin na Seantamhnaí; beidh miontionchar tírdhreacha ar an tírdhreach deartha stairiúil seo. Ní bheidh aon tionchar suntasach ar cheann ar bith de na láithreacha sainaitheanta seo mar gheall ar an achar idir iad agus an fhorbairt a bheartaítear. |

- 96 Léirítear sna fótamontáisi seo a leanas an tionchar féideartha tírdhreacha agus amhairc ag an líne tharchuir a bheartaítear laistigh d'Aonad Tírdhreacha D – Ardtalamh Feirme Droimníní Dheisceart Chontae Mhuineacháin. Tá fótamontáisi agus sreangfhrámaí lánscála le fáil i bhFíoracha Imleabhar 3C den EIS.

## Fótamontáis 18 ón L3200 trasna bhaile fearainn an Chlochair, thart ar 631 m ón túr is gaire

### An radharc i láthair na huaire



### An radharc a bheartaítear, líne tharchuir san áireamh



**Sreangfhráma** – Léirítear leis an ngorm an méid is féidir a fheiceáil, léirítear leis an dearg an méid atá folaithe ag fásra nó ag topagrafaíocht san idirspás



**Cúis an roghnaithe:** Léirítear san fhótamontáis seo an fhorbairt a bheartaítear ó shuíomh ard, agus radhairc ar bharr droimníní i dtreo talamh ard i gcéin.

**Tionchar tírdhreacha** – Ós rud é go leanann an t-aillíniú na codanna íochtair den tírdhreach, ní imríonn formhór na forbartha a bheartaítear aon tionchar suntasach ar na saintréithe tírdhreacha. Cuireann ceann de na túir isteach ar dhroimlíne droimnín, áfach. Meastar go bhfuil scála na forbartha a bheag nó a mhór ar aon dul le gnéithe tógtha eile sa tírdhreach ón láthair seo.

**Tionchar amhairc** – Is féidir cuid de thúr amháin a fheiceáil agus is féidir túr eile a shonrú i measc na talún. Tá tríú túr folaithe ag topagrafaíocht. Tá rud beag cur isteach ar na radhairc i dtreo na hardtalún i gcéin. Mar sin féin, foláitear go maith iad mar gheall ar fhásra, ar thopagrafaíocht agus ar an éifeacht a bhaineann le túr a fheiceáil in aghaidh na talún.



**Fótamontáis 20 ón R180 i mbaile fearainn na Breaclaí (Barúntacht Chríoch Mhúrn), thart ar 462 m ón túr is gaire**

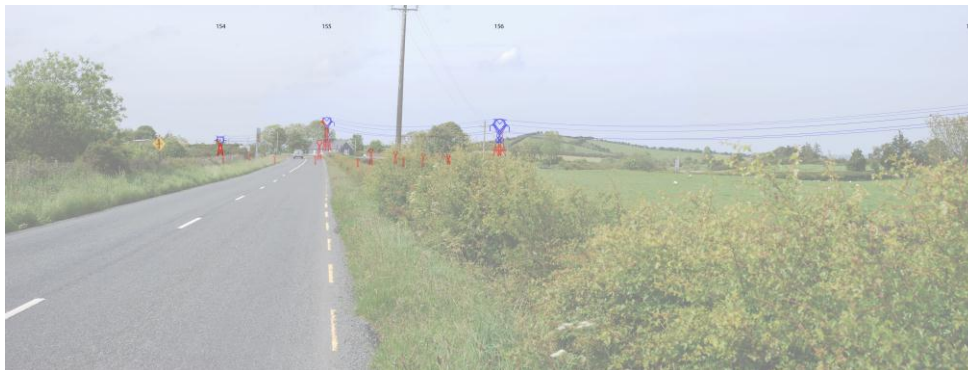
**An radharc i láthair na huaire**



**An radharc a bheartaítear, líne tharchuir san áireamh**



**Sreangfhráma** – léirítear leis an ngorm an méid is féidir a fheiceáil, léirítear leis an dearg an méid atá folaithe ag fásra nó ag topagrafaíocht san idirspás



**Cúis an roghnaithe:** Léirítear san fhótamontáis seo an t-ailíniú agus é ag rith go comhthreomhar leis an R180 agus ag trasnú an bhóthair chéanna, mar aon leis an tionchar folaithe a imríonn topagrafaíocht de réir mar a théann túir ar shiúl.

**Tionchar tírdhreacha** – Ní imrítear tionchar suntasach ar an tírdhreach sa láthair seo toisc go bhfuil an fhorbairt a bheartaítear sùite isteach i saintréithe an tírdhreacha láidir tuaithe seo mar gheall ar an ábhar folaithe atá le fáil ann.

**Tionchar amhairc** – Is féidir cuid de thrí thúr a fheiceáil agus tá rud beag cur isteach ar an radharc i dtreo an droimnín i gcéin. Mar sin féin, foláionn fásra, topagrafaíocht agus foirgnimh iad go maith.

## Fótamontáís 21 ón acomhal idir an R180 agus an L4210, i mbaile fearainn na Gréiche (Barúntacht Chríoch Mhúrn) agus Thulaigh na hInneora, thart ar 336 m ón túr is gaire

### An radharc i láthair na huaire



### An radharc a bheartaítear, líne tharchuir san áireamh



**Sreangfhráma** – léirítear leis an ngorm an méid is féidir a fheiceáil, léirítear leis an dearg an méid atá folaithe ag fásra nó ag topagrafaíocht san idirspás



**Cúis an roghnaithe:** Léirítear san fhótamontáís seo an t-ailíniú agus é ag trasnú bóthar áitiúil ón acomhal idir an R180 agus an L4210 i dtírdhreach gleanna leathan oscailte.

**Tionchar tírdhreacha** – Tá scála na forbartha a bheartaítear le feiceáil go soiléir sa ghleann leathan seo, áit a bhfuil tírdhreach oscailte ar an dá thaobh den bhóthar. Cuimsíonn an tírdhreach freisin bloc foraoiseachta tráchtála, a chabhraíonn leis na túir a shú isteach sa tírdhreach (ag coimeád i gcuimhne go bhfuil conair 74 m ag teastáil agus go bhféadfadh go mbeadh gá le crainn a bhaint sa cheantar seo). Mar sin féin, imreoidh teacht isteach na dtúr mórszála drochthionchar áitiúil ar na saintréithe oscailte sa láthair seo.

**Tionchar amhairc** – Is féidir cuid de thrí thúr a fheiceáil in aghaidh na spéirlíne. Beidh an túr is gaire don bhóthar ina ghné shuntasach, áit a mbeifear in ann radhairc oscailte, cosúil leis an radharc seo, a fháil.

**Fótamontáís 24 ina bhféachtar amach ar Loch Morn, thart ar 603 m ón túr is gaire****An radharc i láthair na huaire****An radharc a bheartaítear, líne tharchuir san áireamh**

**Sreangfhráma** – léirítear leis an ngorm an méid is féidir a fheiceáil, léirítear leis an dearg an méid atá folaithe ag fásra nó ag topagrafaíocht san idirspás



**Cúis an roghnaithe:** Léirítear san fhótamontáís seo an radharc ó bhóthar poiblí in aice le Loch Morn.

**Tionchar tírdhreacha** – Le linn threorú na líne, féachadh le suí túr in áiteanna a dtrasnaíonn siad talamh ard i gcóngar locha a sheachaint, ach ní féidir an tionchar féideartha uile a d'fhéadfadh a bheith ag forbairt líneach i dtírdhreach ina bhfuil a lán lochanna agus droimníní a sheachaint. Beidh drochthionchar ar shuíomh an locha bhig seo, nuair a fheictear é ó bhóthar áitiúil, mar gheall ar na túir a bheith suite ar dhroimníní in aice leis.

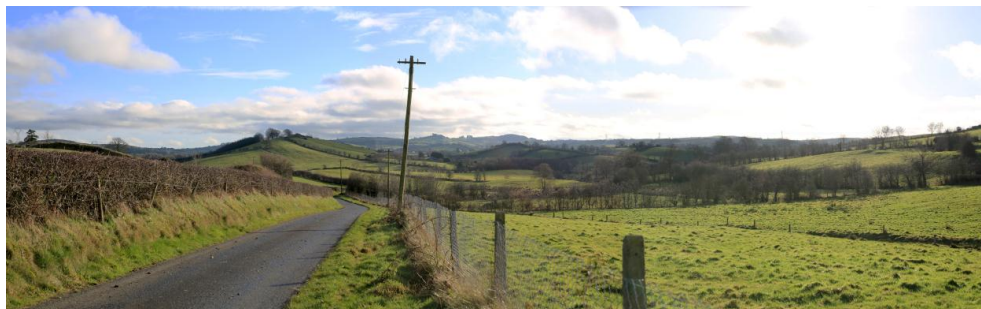
**Tionchar amhairc** – Is féidir túir 167 agus 168 a fheiceáil go soiléir ó thalamh ard in aice leis an loch beag seo agus tá drochthionchar acu ar an taitneamhacht amhairc sa láthair seo dá bharr.

## Fótamontáís 26 ón L40431 (Bealach Áilleachta SV22) i mbaile fearainn Thuaithe, thart ar 1.22 km ón túr is gaire

### An radharc i láthair na huaire



### An radharc a bheartaítear, líne tharchuir san áireamh



**Sreangfhráma** – léirítear leis an ngorm an méid is féidir a fheiceáil, léirítear leis an dearg an méid atá folaithe ag fásra nó ag topagrafaíocht san idirspás



**Cúis an roghnaithe:** Léirítear san fhótamontáís seo an líne tharchuir ó bhealach áilleachta ag an tSeantamhnach.

**Tionchar tírdhreacha** – Déantar túir atá suite ar thalamh íseal, agus a fheictear i measc na talún, a shú isteach sa tírdhreach leathan, ach imríonn na túir sin atá suite ar na codanna uachtair de dhroimníní tionchar ar an tírdhreach mar gheall ar a gcur isteach ar an spéirlíne. Tagann an tionchar sin chun cinn i dtimpeallacht tírdhreacha nach féidir ach beagán túir thógtha eile a fheiceáil ann. Tá scála na gcodanna infheicthe den fhorbairt ar aon dul leis an tírdhreach ón achar seo.

**Tionchar amhairc** – Is iad na túir is sofheicthe iad siúd atá suite ar na codanna arda de dhroimníní, a bhriseann an spéirlíne. Tá sé níos deacra túir atá suite ar thalamh íseal sa cheantar casta topagrafaíochta seo a shonrú.

**Fótamontáís 29 ón L4031 ag an gCorr Dhubh, thart ar 1.1 km ón túr is gaire****An radharc i láthair na huaire****An radharc a bheartaítear, líne tharchuir san áireamh**

**Sreangfhráma** – léirítear leis an ngorm an méid is féidir a fheiceáil, léirítear leis an dearg an méid atá folaithe ag fásra nó ag topagrafaíocht san idirspás



**Cúis an roghnaithe:** Is ionann é seo agus radharc oscailte ó láthair atá beagán ardaithe agus ina bhfuil fásra geimhridh.

**Tionchar tírdhreacha** – Ní imrítear tionchar suntasach ar an tírdhreach sa láthair seo toisc go bhfuil an fhorbairt a bheartaítear sùite isteach i saintréithe an tírdhreacha láidir tuaithe seo mar gheall ar an ábhar folaithe atá le fáil ann.

**Tionchar amhairc** – Is féidir cuid de thúr amháin a fheiceáil ó achar fada in aghaidh na spéirlíne. Tá na túir eile folaithe ag fásra nó ag topagrafaíocht.

## Fótamontáis 31 ón R178 thart ar 2.5 km soir ó Shearcóg, atá thart ar 456 m ón túr is gaire

### An radharc i láthair na huaire



### An radharc a bheartaítear, líne tharchuir san áireamh



**Sreangfhráma** – léirítear leis an ngorm an méid is féidir a fheiceáil, léirítear leis an dearg an méid atá folaithe ag fásra nó ag topagrafaíocht san idirspás



**Cúis an roghnaithe:** Léirítear san fhótamontáis seo an t-ailíniú agus é ag trasnú an R178.

**Tionchar tírdhreacha** – Tá an fhorbairt a bheartaítear mór, gan a bheith ceannasach, sa tírdhreach seo, a chuimsíonn príomhbhóthar agus bonneagar fónas atá ann cheana, mar aon le tírghné dhroimneach.

**Tionchar amhairc** – Is féidir cuid de shé thúr a fheiceáil, agus tá rud beag cur isteach ó thaobh amhairc de mar tá túr amháin suite ar fhánaí droimnín agus, dá bhrí sin, tá sé lonnaithe in ionad beagán ardaithe.

## Fótamontáís 34 ón L49033 i ngarchomharsanacht Leamhaigh an Ghiolla Dhuibh, thart ar 222 m ón túr is gaire

### An radharc i láthair na huaire



### An radharc a bheartaítear, líne tharchuir san áireamh



**Sreangfhráma** – léirítear leis an ngorm an méid is féidir a fheiceáil, léirítear leis an dearg an méid atá folaithe ag fásra nó ag topagrafaíocht san idirspás



**Cúis an roghnaithe:** Léirítear san fhótamontáís seo an t-aifníú agus é ag trasnú talamh ard i ngleann atá réasúnta iargúlta.

**Tionchar tírdhreacha** – Mar gheall ar na túir a bheith suite ar bharr droimní, imríonn an fhorbairt a bheartaítear drochtionchar ar scála an tírdhreacha sa láthair seo.

**Tionchar amhairc** – Is féidir cuid de thrí thúr a fheiceáil agus tá dhá cheann díobh an-cheannasach ó thaobh amhairc de sa tírdhreach beagscála seo. Mar thoradh ar na fála scean ísle, is féidir radhairc oscailte a fháil i dtreo na droimlíne droimní.

**11.5.4.5 Aonad Tírdhreacha E – Cur síos ar an Tionchar Féideartha Tírdhreacha agus Amhairc****Aonad Tírdhreacha E – Ardtailte Oirthear Chontae an Chabháin****Saintréithe  
Ginearálta  
Tírdhreacha**

Cuimsíonn an t-aonad seo purláin Dhún an Rí agus Shliabh Lochán Leagha. Téann an línebhealach soir ó cheantar lena mbaineann íogaireacht shainithe tírdhreacha in CDP an Chabháin. Tá an chuid eile den aonad suite ar ísealtalamh ina bhfuil ardfhásra i mórán ceantar agus cuimsíonn sé forbairt níos dlúithe de chineál fo-uirbeach ar imeall Dhún an Rí.

**AN TIONCHAR FÉIDEARTHA TÍRDHREACHA**

- Beidh athruithe ar shaintréithe an tírdhreacha i ngarchomharsanacht na líne (suas le 600-800 m ó thúir neamhfholaithe), ach ní bheidh ach athrú beag ar shaintréithe an tírdhreacha mhóir.
- Beidh tionchar carnach tírdhreacha in áiteanna a dtrasnaíonn an líne an líne 220 kV atá ann cheana (túir 232 – 235) ag Corr an Aoire (Toghroinn Inis Caoin), Carrowreagh agus Clonturkan.
- Ní bheidh aon tionchar suntasach tírdhreacha ar Shliabh Lochán Leagha.
- Beidh roinnt tionchar tírdhreacha ar shuíomh Loch an Mhaí.

**AN TIONCHAR FÉIDEARTHA AMHAIRC**

- Beifear in ann cuid den líne tharchuir a fheiceáil ó thithe agus ó bhóithre atá suite suas le 1-1.5 km ón líne, in áiteanna nach bhfuil aon fhásra ná topagrafaíocht san idirspás iontu, agus ó cheantair atá réasúnta ard ar nós Cornmagh. Laghdaíonn an tionchar amhairc de réir mar a théitear níos faide ar shiúl, agus tagann an tionchar is suntasaí chun cinn laistigh de 600-800 m de thúir neamhfholaithe. Bheadh sé deacair na túir a shonrú níos faide ná 800 m ar shiúl uathu.
- Tá pointí trasnaithe an R162 agus an R165 ingearach, rud a laghdaíonn an tionchar amhairc – ní bhfaighidh tiománaithe ach spléachadh ar an tionchar amhairc is suntasaí.



|                                      |  |  |
|--------------------------------------|--|--|
| <b>Lonnaíochtaí</b>                  | Tá tithe aonair lonnaithe ar fud na tuaithe agus feadh na mbóithre.                              | Is féidir go mbeifear in ann na struchtúir a fheiceáil ó thithe atá lonnaithe idir 1 km agus 1.5 km ón línebhealach, in áiteanna nach bhfuil aon fhásra folaithe ná topagrafaíocht fholaithe san idirspás iontu, nó in áiteanna nach bhfuil an oiread sin fhásra folaithe ná topagrafaíocht fholaithe san idirspás iontu. Thiocfadh an tionchar radhairc ba shuntasáí chun cinn suas le 600-800 m ón línebhealach, in áiteanna nach bhfuil aon fhásra san idirspás iontu, nó in áiteanna nach bhfuil an oiread sin fhásra san idirspás iontu. Bheadh sé deacair na túir a shonrú níos faide ná 800 m ar shiúl uathu. Léirítear nádúr na hinfheictheachta ó achair fhada i <b>Rannán 11.5.3</b> . |
| <b>Amharcphoin tí Áilleachta</b>     | SV8 ag Sliabh Lochán Leagha.   | Tá an líne tharchuir thart ar 2.1 km ó SV8, áit a bhfuil radharc ar an tírdhreach ó airde. D'fhéadfaí ocht dtúr a fheiceáil agus tá trí thúr eile folaithe ag fásra. Ní bheifí in ann an líne tharchuir a fheiceáil go réidh ón achar seo, go háirithe toisc go bhfeictear na túir in aghaidh chúlra na talún, rud a laghdaíonn infheictheacht na dtúr arís eile.  |
| <b>Príomhghnéithe Tírdhreacha</b>    | Páirc Foraoise Dhún an Rí, Sliabh Lochán Leagha.   | Ní bheidh aon tionchar ar na príomhghnéithe sainaitheanta tírdhreacha seo mar gheall ar an achar idir iad agus an fhorbairt a bheartaítear.  |
| <b>Bealaí Siúil</b>                  | Lochán Leagha.<br>Páirc Foraoise Dhún an Rí,<br>Bealach Siúil an Chaisleáin, Coill an Chollaigh. | Ní bheidh aon tionchar ar na bealaí sainaitheanta siúil seo mar gheall ar an achar idir iad agus an fhorbairt a bheartaítear.  |
| <b>Tírdhreacha Deartha Stairiúla</b> | Páirc Foraoise Dhún an Rí,   | Ní bheidh aon tionchar ar an tírdhreach deartha stairiúil seo mar gheall ar an achar idir é agus an fhorbairt a bheartaítear.  |

- 97 Léirítear sna fótamontáisí seo a leanas an tionchar féideartha tírdhreacha agus amhairc atá ag an líne tharchuir a bheartaítear laistigh d'Aonad Tírdhreacha E – Ardtaile Oirthear an Chabháin. Tá fótamontáisí agus sreangfhrámaí lánsála le fáil i bh**Fíoracha Imleabhar 3C** den EIS.

**Fótamontáis 36 ón R162 ar thalamh ard idir baile fearainn Tullybrick agus baile fearainn Dhroim Breacáin, thart ar 1.08 km ón túr is gaire**

**An radharc i láthair na huaire**



**An radharc a bheartaítear, líne tharchuir san áireamh**



**Sreangfhráma** – léirítear leis an ngorm an méid is féidir a fheiceáil, léirítear leis an dearg an méid atá folaithe ag fásra nó ag topagrafaíocht san idirspás



**Cúis an roghnaithe:** Léirítear san fhótamontáis seo radharc oscailte ó ionad oscailte ar an R162.

**Tionchar tírdhreacha** – Níl aon tionchar tírdhreacha ar an láthair seo mar gheall ar an tionchar folaithe a imríonn topagrafaíocht.

**Tionchar amhairc** – Cé gur féidir cuid de thrí thúr a fheiceáil, níl aon tionchar suntasach amhairc ar an láthair seo mar gheall ar an tionchar folaithe a imríonn topagrafaíocht.

**Fótamontáís 38 ón R165 ag Cornaman, atá 694 m ón túr is gaire****An radharc i láthair na huaire****An radharc a bheartaítear, líne tharchuir san áireamh**

**Sreangfhráma** – léirítear leis an ngorm an méid is féidir a fheiceáil, léirítear leis an dearg an méid atá folaithe ag fásra nó ag topagrafaíocht san idirspás



**Cúis an roghnaithe:** Léirítear san fhótamontáís seo radharc oscailte ón R165 atá thart ar 694 m ón togra.

**Tionchar tírdhreacha** – Níl aon tionchar tírdhreacha ar an láthair seo mar gheall ar an tionchar folaithe a imríonn topagrafaíocht.

**Tionchar amhairc** – Cé gur féidir cuid de thúr amháin a fheiceáil i measc na talún, níl aon tionchar suntasach amhairc ar an láthair seo mar gheall ar an tionchar folaithe a imríonn topagrafaíocht.

**Fótamontáis 39 ón L7567 in aice le láthair Aonach an Mhaí, thart ar 215 m ón túr is gaire****An radharc i láthair na huaire****An radharc a bheartaítear, líne tharchuir san áireamh**

**Sreangfhráma** – léirítear leis an ngorm an méid is féidir a fheiceáil, léirítear leis an dearg an méid atá folaithe ag fásra nó ag topagrafaíocht san idirspás



**Cúis an roghnaithe:** Léiríonn an fhótamontáis seo radharc oscailte i gcomharsanacht láthair Aonach an Mhaí.

**Tionchar tírdhreacha** – Ó thaobh an tírdhreacha de, tá an láthair seo cosúil le tírdhreach mór oirthear Chontae an Chabháin. Ach óstáiltear Aonach bliantúil an Mhaí sna páirceanna seo, agus tá dealbh agus bord comórtha curtha in airde iontu. Cuirfidh an líne tharchuir tréith thionsclaíoch le tírdhreach tuaithe atá áitrithe agus láidir, áit a bhfuil bóithre, tithe agus línte leictreachais cheana.

**Tionchar amhairc** – Is féidir cuid de dhá cheann de na túir a fheiceáil ón láthair seo. Is féidir túr amháin atá suite ar thalamh ard a fheiceáil go soiléir mar gheall ar a ionad réasúnta ard agus mar gheall ar an bhfál sceach íseal ar thaobh an bhóthair ag an ionad amhairc ar leith seo.

## Fótamontáis 41 ina bhféachtar soir ó láithreán conláiste Bhearna Lochán Leagha, thart ar 2.15 km ón túr is gaire

### An radharc i láthair na huaire



### An radharc a bheartaítear, líne tharchuir san áireamh



**Sreangfhráma** – léirítear leis an ngorm an méid is féidir a fheiceáil, léirítear leis an dearg an méid atá folaithe ag fásra nó ag topagrafaíocht san idirspás



**Cúis an roghnaithe:** Aithnítear an radharc seo mar radharc tábhachtach in CDP an Chabháin. Is láthair piciní ina bhfuil bord faisnéise í seo. Tosaítear siúlóid anseo chuig mullach an tsléibhe. Tá sé seo ina radharc ardaithe annamh lánléargais sa cheantar seo.

**Tionchar tírdhreacha** – Níl aon tionchar soiléir ar shaintréithe ardaithe an tírdhreacha seo ná ar nádúr fairsing na hinfheictheachta.

**Tionchar amhairc** – Ní bheifí in ann an líne tharchuir a fheiceáil ón achar seo, go háirithe toisc go bhfeictear na túir in aghaidh chúlra na talún, rud a laghdaíonn infheictheacht na dtúr arís eile.

## Fótamontáis 42 ón L3533 i mbaile fearainn Drumbar (Barúntacht Inis Caoin), thart ar 629 m ón túr is gaire

### An radharc i láthair na huaire



### An radharc a bheartaítear, líne tharchuir san áireamh



**Sreangfhráma** – léirítear leis an ngorm an méid is féidir a fheiceáil, léirítear leis an dearg an méid atá folaithe ag fásra nó ag topagrafaíocht san iderspás



**Cúis an roghnaithe:** Léirítear san fhótamontáis seo an líne tharchuir i ndlúthghaireacht, agus í ag trasnú bóthar áitiúil i gceantar droimníní ísle.

**Tionchar tírdhreacha** – Cé gur féidir túr a fheiceáil agus é ag briseadh na spéirlíne, níl aon tionchar suntasach ar nádúr na ndroimníní ná ar an mbóthar áitiúil a ritheann fál sceanach leanúnach thart air.

**Tionchar amhairc** – Bheifí in ann an líne tharchuir a fheiceáil, agus gréasán fála sceanach agus tírdhreach ina bhfuil líne chumhachta atá ann cheana timpeall uirthi. Cuireann fásra agus topagrafaíocht bac ar radhairc shuntasacha amach ar cheantair neamhfholaithe i ngarchomharsanacht na dtúr (suas le thart ar 400 m), agus laghdaíonn an tionchar amhairc go tapa de réir mar a théitear níos faide ar shiúl.

**11.5.4.6 Tionchar Fisiceach Tírdhreacha Féideartha**

- 98 Tagann an príomhthionchar fisiceach tírdhreacha aníos as an ngá leis an bhfásra a bhaint. Beidh an méid teascadh, bearradh agus baint crann a dhéanfar ag brath ar roinnt tosca lena n-áirítear airde na dtúr, gaireacht an fháil sceach agus na dtúr agus an pointe is ísle de stang an tseoltóra agus ar topagrafaíocht. Beidh gá le sraith crann atá 74 m ar fad a bhaint i gceantair ina dtéann an línebhealach trí choillearnach (déantar cur síos mionsonraithe air sin i **gCaibidil 6** den imleabhar seo den EIS).
- 99 Cé gur féidir gur gá fásra fáлта sceach a bhaint i limistéar oibre uasta 30 m x 30 m timpeall gach túir ag céim na tógála (ach amháin i gcás Thúr 166 agus Thúr 168, ina mbeartaítear limistéir oibre níos mó), athbhunófar é sin agus, dá bhrí sin, is sealadach a bheadh aon tionchar diúltach. Beartaítear go mbeidh limistéir oibre níos mó ann do Thúr 166 agus do Thúr 168 de bharr na dtoghailtí breise a bheidh ag teastáil chun an talamh in aice le láithreacha na bunsraithe a dhaingniú. Beartaítear go mbeidh leithead na limistéar oibre sin 41 m ar a laghad ag Túr 168 agus 34 m ar a laghad ag Túr 166. Déanfar teascadh nó bearradh buan ar fhálta sceach eile feadh an línebhealaigh d'fhonn freastal ar na glanspásanna sábháilteachta riachtanacha. Ní dóigh go ndéanfar teascadh ar fhálta sceach atá suas le 6 m ar airde, cé go mbeidh an airde ag brath ar stang an tseoltóra. Ar athbhunú an fhásra, athchóireofar leanúnachas aon fhálta sceach nó aon chrannteorainneacha a raibh tionchar orthu, ach beidh na conairí líneacha oscailte trí choillearnach ann go fóill.

**11.5.4.7 Tionchar Féideartha an Chlóis Stórála le haghaidh Ábhar Tógála a bheartaítear**

- 100 Léirítear i bhFíor 11.11, **Fíoracha Imleabhar 3C** den EIS láthair an chlóis stórála ábhar tógála a bheartaítear i gcoibhneas le gnéithe tírdhreacha íogair agus láthair ceithre radharc ón suíomh: Amharcphointí 1 - 4. Léirítear thíos an suíomh don chlós stórála le haghaidh ábhar tógála a bheartaítear.

**Fíor 11.2: Amharcphointe 3 (radharc lánléargais)**

- 101 Tá an clós stórála le haghaidh ábhar tógála a bheartaítear suite in aice leis an N2, thart ar 2.5 km siar ó dheas ó Charraig Mhachaire Rois, agus úsáidtear an L4700 chun dul isteach sa

- suíomh. Tá an suíomh 1.4 ha ina pháirc féaraigh ghairbh faoi láthair, atá thart ar 40 m os cionn tagra ordanáis agus a chuimsíonn líne crann leathaibí feadh na teorann thoir thuaidh leis an N2. Tá sraith leanúnach crann agus fála sceach suite feadh na teorann thiar theas leis an L4700.
- 102 Is iad príomhthréith na tírghné máguaird ná topagrafaíocht dhroimneach agus meascán de dhroimníní agus d'fhéarach íseal, ina ngníomhaíonn fála sceach slána mar theorainneacha páirce. Tá geadáin chrann aibí scaipthe ar fud an tírdhreacha áitiúil agus tá lochanna le fáil in áiteanna ísle.
- 103 De réir *Monaghan Landscape Character Assessment (Measúnú ar Charachtar Tírdhreacha Mhuineacháin)*, tá an láthair suite laistigh den Chineál Saintréithe Tírdhreacha *Talamh Feirme Droimníní* agus laistigh den Limistéar Saintréithe Tírdhreacha *Ísealtalamh Feirme agus Droimníní Charraig Mhachaire Rois*.
- 104 Tá dhá Cheantar lena mbaineann *Luach Tánaisteach Taitneamhachta* sa cheantar áitiúil. Tá Lough Naglack suite thart ar 370 m ón suíomh, agus tá Loch Lios an Uisce suite thart ar 1.2 km ón suíomh. Ní bheidh aon radhairc ar an suíomh ó na lochanna sin mar gheall ar an tírghné san idirspás agus ar an mbrat crann.
- 105 Ón droichead rochtana áitiúla thar an N2, atá thart ar 160 m siar ó thuaidh ón suíomh, is féidir radhairc oscailte shoiléire a fháil ó dheas. Tá an N2 ceannasach sna radhairc sin, agus tá páirceanna droimneacha droimníní le feiceáil soir ó dheas agus níos faide siar. Beifear in ann an chuid is mó den suíomh a fheiceáil in aice leis an N2 ar thalamh íseal, é folaithe go beagán ag sraith crainn dhuillsilteacha feadh an N2. Feic **Amharcphointe 4**.



Fíor 11.3: Amharcphointe 4



- 106 Bheifí in ann na codanna arda de na hábhair stóráilte a fheiceáil ón N2, in éineacht leis an trácht a bhíonn ag dul amach ón suíomh agus ag dul isteach ann. Is ábhar maith folaithe é an fásra atá ann cheana feadh an bhóthair, áfach, agus méadóidh an fásra sin le linn shaolré trí bliana an tsuímh.
- 107 Tá roinnt réadmhaoine suite i ngar do láthair an chlóis stórála le haghaidh ábhar tógála. Tá roinnt réadmhaoine a fhéachann amach i dtreo an bhóthair áitiúil ar an L4700 ó dheas. Ní bheifear in ann an suíomh a fheiceáil ó na réadmhaoine sin mar gheall ar an mbrat crann ar thaobh an bhóthair san idirspás.
- 108 Tá réadmhaoine suite in aice le láthair an chlóis stórála le haghaidh ábhar tógála ar an taobh thoir de. Ó ghairdín na réadmhaoine sin, gheofar radhairc oscailte ar láthair iomlán an chlóis stórála le haghaidh ábhar tógála, atá suite beagán níos ísle ná an réadmhaoine.
- 109 Féachann **Amharcphointe 1** i dtreo an tsuímh ón L4700 in aice leis an réadmhaoine sin.



**Fíor 11.4: Amharcphointe 1**

- 110 Ritheann an L4700 ar an taobh thiar den suíomh go comhthreomhar leis an N2. Téann an bóthar áitiúil sin trí thírdhreach atá a bheag nó a mhór iata, áit a bhfuil fásra ar thaobh an bhóthair agus tírghné chlaonta ar an dá thaobh, rud a chuireann srian le radhairc leathana. Nuair atáthar ag taisteal feadh an L4700 in aice leis an suíomh, gheofar radhairc shoiléire ar chuid mhór den suíomh. Bheifí in ann an bealach isteach nua ar an mbóthar seo, ionaid páirceála agus roinnt ábhair thógála a fheiceáil. Ós rud é go leagfar na hábhair thúir go cothrománach; agus ós rud é go bhfuil an suíomh suite níos ísle ná an bóthar, beifear in ann

cuid mhór den suíomh (lena n-áirítear an stóráil túir ar an taobh thuaidh) a fheiceáil ón mbóthar seo. Feic **Amharcphointe 2**.

- 111 Nuair atáthar ag taisteal ó dheas feadh an bhóthair áitiúil seo, gheofar radhairc shoiléire ar an suíomh, lena n-áirítear oifigí réamhdhéanta foirne ag an acomhal leis an mbóthar áitiúil. Beifear in ann trácht an tsuímh agus bealach isteach an tsuímh a fheiceáil go soiléir freisin. Ní bheifí in ann radhairc a fháil ar an suíomh ar fad mar gheall ar an tionchar folaithe a d'imreodh oibreacha an tsuímh ar an taobh thiar den suíomh.



**Fíor 11.5: Fótamontáis 2 ón L4700**



**Fíor 11.6: Amharcphointe 3 ón L4700**

- 112 Sa tírdhreach mór, tá gréasán bóithre áitiúla agus rianta feirme nach mbeifí in ann an suíomh a fheiceáil orthu mar gheall ar an tírghné dhroimneach droimníní agus ar an mbrat crann.

#### **Tionchar Iarmharach Tírdhreacha**

- 113 Bainfear an brat féir agus cuirfear truncáil dhlúite ina áit ar feadh úsáid an tsuímh (thart ar thrí bliana). Coinneofar brat crann agus fáлта sceach teorann (ach amháin iad siúd a bhainfear chun an bealach isteach a thógáil). Le linn chéim na tógála, áfach, athróidh úsáid talún agus déanfar athrú ar shaintréithe an tírdhreacha dá bharr. Mar gheall ar a ghaire atá an suíomh do phríomhbhóthar agus mar gheall gur úsáideadh an suíomh mar bhábhún tógála roimhe seo, tiocfaidh tionchar tírdhreacha chun cinn a bheidh gearrthéarmach agus idir íseal agus measartha. Ar chríochnú na tógála, athchóireofar an suíomh lena úsáid chun críocha talmhaíochta agus ní bheidh ann ach tionchar fíorbheag tírdhreacha agus amhairc.

#### **Tionchar Iarmharach Amhairc**

- 114 Beifear in ann cuid den chlós stórála le haghaidh ábhar tógála a fheiceáil ón N2, agus ón L4700 in aice leis. Beifear in ann an suíomh a fheiceáil go soiléir ón droichead thar an N2 agus ó ghairdín na réadmhaoine in aice leis. Beifear in ann an trácht tógála a fheiceáil freisin ó na láithreacha seo, agus iad ag dul isteach sa suíomh agus ag dul amach uaidh. Toisc go meastar go mbaineann íogaireacht íseal le radhairc ó na príomhbhóithre, is gearrthéarmach agus idir íseal agus measartha a bheidh an tionchar ar radhairc ón N2. Is íogaire na radhairc ón L4700 agus an réadmhaoin in aice leis an suíomh, agus bheadh an tionchar ar na radhairc sin gearrthéarmach agus idir íseal agus measartha.

#### 11.5.4.8 Tionchar Féideartha na gClaontaí Eitilte Ealaí

- 115 Is é atá i g**Caibidil 6** den imleabhar seo den EIS faisnéis ar shuíomh, ar mhéid agus ar chineál na gclaontaí eitilte ealaí a theastaíonn feadh an bhealaigh. Léirítear iad ar fhótamontáisí ó achair éagsúla amhairc (feic fótamontáisí 16, 24 agus 31).
- 116 Beidh claontaí eitilte éan feistithe sna háiteanna seo a leanas:
- Idir Túr 196 agus Túr 203 i ngarchomharsanacht Loch Choimeartaí agus Loch Ráth Fiachrach;
  - Idir Túr 160 agus Túr 169, áit a ritheann an t-ailíniú siar ó Loch Éigis agus soir ó Loch Morn; agus
  - Idir Túr 139 agus Túr 147, áit a ritheann an t-ailíniú ar thalamh ard soir ó Bhéal Átha an tSratha.
- 117 Is minic a chomhfhreagraíonn an gá atá le claontaí eitilte ealaí do cheantair ina bhfuil an tírdhreach íogair, agus tá na trí láthair sin íogair mar gheall ar a ghaire atá siad d'aibhneacha agus do lochanna agus mar gheall go bhfuil siad suite ar chodanna arda den tírdhreach. Beifear in ann na claontaí eitilte ealaí a fheiceáil ar na sreanga talmhaithe nuair atáthar i ndlúthghaireacht don fhorbairt a bheartaítear. Is beagnach dobhraite ó thaobh amhairc de atá an cineál claonta eitilte éan a roghnaíodh lena úsáid, áfach, agus ní féidir é a fheiceáil nuair atáthar níos faide ná thart ar 500 m ar shiúl uaidh. Nuair a chuirtear scála ábhartha na forbartha a bheartaítear san áireamh, mar sin, níltear den tuairim go mbeidh tionchar suntasach tírdhreacha ná amhairc ag na claontaí eitilte ealaí. Cé go gcuireann siad beagán leis an tionchar amhairc, tá tionchar na gclaontaí eitilte ealaí cothromaithe leis na tairbhí a bhaineann saintréithe an tírdhreacha astu mar gheall ar an gcosaint a thugann siad d'éin.

#### 11.5.5 Díchoimisiúnú

- 118 Beidh an fhorbairt a bheartaítear ina cuid bhuan den bhonneagar tarchuir. Meastar go mairfidh an fhorbairt idir 50 agus 80 bliain. Bainfear é sin amach trí ghnáthchothabháil a dhéanamh ar an bhforbairt, í a athchóiriú más gá agus crua-earraí a athsholáthar nuair is gá. Níl aon phleananna leagtha amach maidir leis an líne lasnairde a dhíchoimisiúnú. Sa chás go ndéanfar cuid den bhonneagar a bheartaítear, nó an bonneagar ar fad, a dhíchoimisiúnú, bainfear gach túr, trealamh agus ábhar atá le díchoimisiúnú as an láithreán agus déanfar an talamh a atreisiú. Bheifí ag súil go mbeadh tionchar níos lú ná mar a bheadh le linn chéim na tógála agus nach mairfeadh an tionchar sin ach go gearrthéarmach.

## 11.6 BEARTA MAOLAITHE

- 119 Ó thaobh an tírdhreacha de, is é an beart maolaithe is fearr ná tionchar féideartha a *sheachaint* trí phróiseas um roghnú bealaigh a dhéanann íoslaghdú ar a infheicthe atá an togra sa spéirlíne agus ar a ghaire atá sé do dhobharlaigh agus a dhéanann íoslaghdú nó seachaint ar a róghaire atá an togra do ghabhdóirí íogaire amhairc nó ar chur isteach iomarcach ar ghabhdóirí íogaire amhairc – ar nós bealaí áilleachta, áiteanna cónaithe, agus áiseanna agus taitneamhachtaí turasoireachta agus áineasa. Rinneadh é sin le linn an mheasúnaithe ar shrianta agus le linn an phróisis um roghnú bealaigh. Déantar cur síos air sa *Final Re-Evaluation Report (Tuarascáil Athmheasúnaithe Deiridh)* (Aibreán 2013) (feic Aguisín 1.2, **Aguisíní Imleabhar 3B** den EIS seo) agus sa *Preferred Project Solution Report (Tuarascáil um Réiteach Tionscadail Roghnaithe)* (Iúil 2013) (feic Aguisín 1.3, **Aguisíní Imleabhar 3B** den EIS seo).
- 120 Mar gheall ar chéim roghnúcháin an bhealaigh, seachnaíodh codanna den tírdhreach a bheadh ar na codanna b'íogaire i leith líne leictreachais lasnairde. Saináithníodh na láithreacha is íogaire feadh an ailínithe a bheartaítear agus an tionchar tírdhreacha agus amhairc is suntasaí a d'imreodh líne lasnairde agus cuireadh síos orthu freisin.
- 121 Sa chás nach rabhtas in ann drochthionchar a sheachaint ar amharcpointí sainaitheanta ar leith, is féidir an tionchar sin a mhionmhaolú trí chrainn agus trí fhálta sceach a choinneáil, a shaothrú tuilleadh nó a athchur i láithreacha tábhachtacha.
- 122 Beidh sé mar aidhm ag na bearta maolaithe a shonraítear go mion i **gCaibidil 6** den imleabhar seo den EIS tionchar fisiceach tírdhreacha a laghdú an oiread agus is féidir. Seo a leanas na príomhbhearta maolaithe i ndáil le tionchar tírdhreacha: bealaí rochtana agus bearnaí i bhfálta sceach atá ann cheana féin a úsáid; fálta sceach agus fásra talún a athbhunú (le cur den chineál céanna nó níos fearr), fásra coinnithe a chosaint, modhanna prúnála i leith fásra íogair agus monatóireacht a dhéanamh ar bhunú fásra. Déanfar fálta sceach a chothabháil lena chinntiú nach n-éireoidh fásra ar bith ard go leor le cur isteach ar na seoltóirí. Déanfar crainn a bharrscoitheadh chun an tionchar fisiceach tírdhreacha a íoslaghdú. Déanfar monatóireacht leanúnach le linn na tógála agus na cigireachta agus, más gá, déanfar cur athbhunaithe a athchur tar éis na tógála thar thréimhse 24 mí.
- 123 Beidh sé mar aidhm ag na bearta maolaithe a leagtar amach i **gCaibidil 7** den imleabhar seo den EIS an tionchar ar ithir agus ar bhunú fásra ina dhiaidh sin a laghdú an oiread agus is féidir. Seo a leanas na príomhbhearta maolaithe i ndáil le tionchar tírdhreacha: fo-ithir agus barrithir a bhaint, a stóráil agus a athchóiriú i gceart, agus ithir a bhaint agus a dhiúscairt i gcás nach mbeidh gá le hathchóiriú.

## 11.7 TIONCHAR IARMHARACH

- 124 Toisc go dtagann na príomhbhearta maolaithe chun cinn le linn na gcéimeanna um roghnú agus dearadh líne nuair atá líne tharchuir á pleanáil, is ionann an tionchar dosheachanta iarmharach agus é sin a ndéantar cur síos mionsonraithe air i **Rannán 11.5** den imleabhar seo den EIS.
- 125 Déantar achoimre ar shuntasacht an tionchair iarmharaigh i dTábla 11.18, **Aguisín 11.1, Aguisíní Imleabhar 3C** den EIS.
- 126 Toisc go dtéann an fásra agus na foirgnimh san idirspás i bhfeidhm go mór ar a infheicthe atá na túir, is féidir go dtiocfaidh mionlaghdú nó mionmhéadú ar nádúr áitiúil an tionchair iarmharaigh sin le himeacht ama de réir mar a fhásann an fásra, de réir mar a fhorbraítear nó a bhaintear na fála sceach agus de réir mar a thógtar foirgnimh.

## 11.8 IDIRCHADREAMH IDIR TOSCA COMHSHAOIL

- 127 Cuirtear síos ar an tionchar féideartha eile ar an tírdhreach in **Imleabhar 3D (MSA)** den EIS. Táthar ag díriú ar Limistéar Staidéir an Chabháin-Mhuineacháin (CMSA) san imleabhar seo den EIS. Baineann na caibidilí seo a leanas den imleabhar seo den EIS leis an dóchúlacht atá ann go n-imreofar tionchar ar an tírdhreach sa CMSA: **Caibidil 4** Daoine – Turasóireacht agus Taitneamhacht, **Caibidil 6** Flóra agus Fána, **Caibidil 7** Ithreacha, Geolaíocht agus Hidrigeolaíocht, **Caibidil 9** Aer – Torann agus Creathadh agus **Caibidil 14** Oidhreachta Chultúrtha.
- 128 Tarlaíonn idirchaidrimh idir cineálacha tionchair éiceolaíochta agus an tírdhreach in áiteanna ina bhféadfadh drochthionchar ar an éiceolaíocht agus ar an tírdhreach araon a bheith ag gabháil le gnéithe coillteacha (lena n-áirítear coillearnacha, fála sceach, agus crannteorainneacha) a bhaint nó a bhearradh. Laghdaíodh an tionchar ar ghnéithe coillteacha dá leithéid trí thúir a lonnú ar shiúl ó fhálta sceach agus ó limistéir eile faoi chrainn nuair ab fhéidir. Cuirfidh úsáid claontaí eiltle ealaí beagáinín le tionchar amhairc an ailínithe ó achair ghearra in áiteanna ina bhfuil siad feistithe.
- 129 Is féidir le balcadh ithreach a thagann as tógáil nó as cothabháil drochthionchar a imirt ar shaintréithe tírdhreacha áitiúil agus ar fhás fásra.
- 130 Déantar breithmheas i **gCaibidil 14** den imleabhar seo den EIS ar an tionchar féideartha ar shuíomh na láithreán sainaitheanta oidhreachta cultúrtha ar leith. Déantar breithmheas sa chaibidil seo ar an tionchar féideartha ar an oidhreachta chultúrtha leathan atá sa tírdhreach, lena n-áirítear patrúin an tionchair atá á imirt ag an duine le blianta fada. Áirítear leis an tionchar sin talmhaíocht, draenáil, iompar, fóntais agus tithíocht.

- 131 Beidh an líne lasnairde le feiceáil ó roinnt codanna gearra de Bhealach Mhuineacháin. D'fhéadfaí féachaint air sin mar ghné a laghdódh tarraingteacht an bhealaigh sin le haghaidh na turasóireachta agus na taitneamhachta, cé nach mbaineann an drochthionchar ach leis an gceantar áitiúil.
- 132 Is féidir le torann a d'fhéadfadh tarlú i ndlúthghaireacht don líne drochthionchar a imirt ar shaintréithe tírdhreacha.

## 11.9 CONCLÚIDÍ

- 133 Tá an limistéar staidéir don bhreithmheas seo ina chuid den chrios droimníní fairsing a ndéantar feirmeoireacht air a shíneann soir-siar ar fud oileán na hÉireann. Tá stair fhada áitreabh an duine agus na talmhaíochta le feiceáil i bpatrún casta fáлта sceach agus páirceanna atá ina gcuid de scéal thionchar an duine i gContae Mhuineacháin agus i gContae an Chabháin agus cuimsíonn sé forbairt tithíochta, foirgnimh feirme agus thráchtála ar fud na háite, gréasán dlúth bóithre agus bonneagar reatha fónas.
- 134 Is iad na gnéithe is íogaire den cheantar atá ina ábhar don bhreithmheas seo ná droimlínthe na ndroimníní, na radhairc ó cheantair arda agus comharsanacht na lochanna atá suite sna ceantair ísle. Tá na láithreacha áitrithe tuaithe atá i ndlúthghaireacht don ailíniú agus do thrasbhealaigh bhóithre íogair freisin i leith na n-athruithe ar shaintréithe tírdhreacha a tharlaíonn agus líne tharchuir 400 kV á tógáil.
- 135 Sainithníodh san MLCA agus in CDP an Chabháin ceantair atá íogair i leith na forbartha, go háirithe Ardtailte Mhullaigh Aise agus Ardtailte Oirthear Chontae an Chabháin. Sainithníodh sa chaibidil seo freisin ceantair agus gnéithe íogaire eile, lena n-áirítear lonnaíochtaí, radhairc áilleachta, áineas, láithreáin oidhreachta, bealaí áineasa agus bealaí do thurasóirí agus tírdhreacha sainithe stairiúla.
- 136 Tá tírdhreach talmhaíochta Chontae Mhuineacháin agus Chontae an Chabháin láidir a bheag nó a mhór, agus bhí sé faoi réir athrú leanúnach, lena n-áirítear tógáil bóithre agus tithe agus tabhairt isteach an bhonneagair fónas, ach d'éirigh leis a shaintréithe bunúsacha agus a chultúr soiléir atá forbartha le himeacht ama a chothú ag an am céanna. De bharr scála na forbartha a bheartaítear, áfach, beidh athrú suntasach ar shaintréithe tírdhreacha na gceantar atá suite i ngarchógaracht an ailínithe – thiocfadh an t-athrú ba shoiléire chun cinn suas le 600-800 m ón líne tharchuir.
- 137 In áiteanna nach bhfuil aon fhásra ná topagrafaíocht san idirspás iontu, nó ina bhfuil bearnaí san fhásra ar thaobh an bhóthair nó ina bhfuil an fhásra ar thaobh an bhóthair níos ísle ná an meán, is féidir na túir agus an bonneagar gaolmhar a fheiceáil go soiléir nuair atáthar i

- ndlúthghaireacht dóibh (suas le 500 m), go háirithe in áiteanna a bhfuil siad suite ar chodanna arda de dhroimníní.
- 138 Is féidir na túir a fheiceáil go fóill i gcomhthéacs an tírdhreacha mhóir ó achair idir 500 m agus 1 km. Is níos éifeachtaí a bhíonn cumas folaithe an fhásra, na bhfoirgneamh agus na topagrafaíochta, áfach. Bíonn radhairc níos soiléire ar na túir ó na hachair sin agus iad suite ar thalamh ard, nó má bhítear ag amharc orthu ó amharcphointe ardaithe nó má fheictear an fhorbairt a bheartaítear in aghaidh na spéire.
- 139 I ndiaidh 1 km, bíonn sé deacair na túir a shonrú sa tírdhreach agus, i bhformhór na gcásanna, ní féidir na túir a fheiceáil ón achar sin. Mar sin féin, is féidir na túir a fheiceáil i bhfad uathu in áiteanna a dtrasnaíonn siad talamh ard nó talamh an-réidh ina bhfuil bearna san fhásra san idirspás.
- 140 I measc an tionchair dhosheachanta iarmharaigh feadh fhad iomlán na forbartha a bheartaítear, beidh drochthionchar ar shaintréithe tírdhreacha agus ar radhairc neamhfholaithe laistigh de 600 - 800 m den ailíniú. Beidh tionchar suntasach ar cheantair áirithe atá an-ardaithe i gcoibhneas leis an líne ag achair laistigh de 1 km. Beidh an tionchar sin an-soiléir in áiteanna a dtrasnaíonn an línebhealach bóithre, nó in áiteanna a bhfuil fálta sceach ísle agus/nó in áiteanna ar féidir radhairc lánléargais a fháil.
- 141 Tá na háiteanna seo a leanas i measc na láithreacha íogaire ar leith a sainaitníodh feadh an ailínithe a bheidh faoi réir tionchar iarmharach dosheachanta tírdhreacha agus amhairc; ardchlár agus gleann atá in aice leis an teorainn dhlínsiúil le Tuaisceart Éireann, cuid de Shlí Mhuineacháin san áireamh, láthair Aonach an Mhaí, radharc áilleachta soir ón tSeantamhnach, comharsanacht roinnt lochanna beaga, agus, go háirithe, láithreacha inar gá do na túir droimníní a thrasnú ar mhaithe le srianta eile a sheachaint.